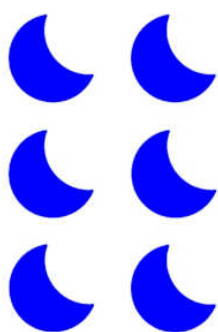


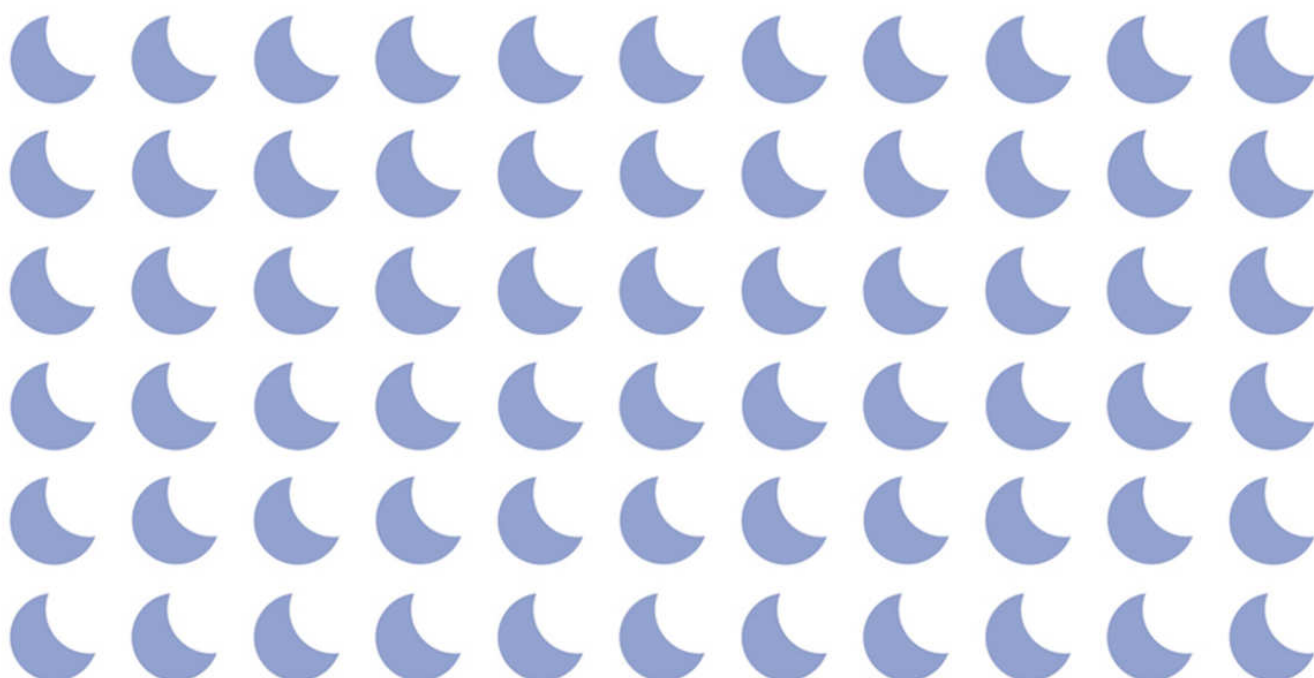
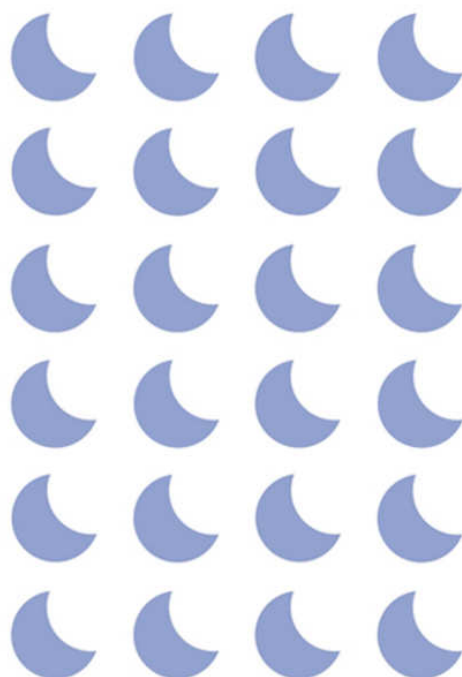


Školní
vzdělávací
program



Textilní výtvarnictví
82-41-M/14
Čj. 244/2010

Střední škola Aloyse Klara
Vídeňská 28, Praha 4





1. Úvodní identifikační údaje

Střední škola Aloyse Klara, Vídeňská 756/28, Praha 4 - Krč, 142 00

Zřizovatel: Magistrát Hlavního města Prahy

ŠKOLNÍ VZDĚLÁVACÍ PROGRAM - Textilní výtvarnictví

Kód a název oboru vzdělávání: Textilní výtvarnictví 82 – 41 – M / 14

Střední vzdělání ukončené maturitní zkouškou

Délka studia: čtyřleté

Forma studia: denní

ŠVP platný od: 1. 9. 2010



Obsah:

1. Úvodní identifikační údaje
2. Profil absolventa
 - 2.1 Popis uplatnění absolventa v praxi
 - 2.2 Výčet kompetencí
 - 2.3 Způsob ukončení a potvrzení dosaženého vzdělání
3. Charakteristika školního vzdělávacího programu
 - 3.1. Popis celkového pojetí vzdělávání
 - 3.2. Vzdělávání žáků se speciálními vzdělávacími potřebami
 - 3.3. Organizace výuky
 - 3.4. Způsob hodnocení žáků
 - 3.5. Realizace bezpečnosti a ochrany zdraví při práci a požární prevence
 - 3.6. Podmínky pro přijímání ke vzdělání a způsob ukončení vzdělání
4. Učební plán
 - 4.1. Tabulka
 - 4.2. Poznámky k učebnímu plánu
 - 4.3. Přehled využití týdnů ve školním roce
5. Přehled rozpracování obsahu vzdělávání RVP do ŠVP
6. Učební osnova
 - 6.1. Obecný cíl vyučovacího předmětu
 - 6.2. Charakteristika učiva
 - 6.3. Cíle vzdělávání v oblasti citů, postojů, hodnot a preferencí
 - 6.4. Pojetí výuky
 - 6.5. Hodnocení výsledků žáků
 - 6.6. Popis přínosu předmětu k rozvoji klíčových kompetencí
 - 6.7. Rozpis učiva a výsledků vzdělávání
7. Personální a materiální zabezpečení vzdělávání
8. Spolupráce se sociálními partnery při realizaci ŠVP



2. Profil absolventa

2.1 Popis uplatnění absolventa v praxi

Absolvent oboru Textilní výtvarnictví je na základě získaného odborného vzdělání připraven k širokému spektru činností odpovídajících oblasti užité výtvarné tvorby. Těžištěm jeho uplatnění je navrhování a následná realizace produktů rukodělné uměleckořemeslné výroby, a to hlavně v oboru šité textilní hračky, košíkářství a tkaní. Design i výrobu drobných dekorativních i užitých předmětů z textilních a přírodních materiálů může absolvent vykonávat samostatně nebo v designérských ateliérech a vzorovacích dílnách firem zabývajících se příslušnou produkcí.

Ke zmíněným činnostem je absolvent vybaven konkrétními řemeslnými a technologickými znalostmi a dovednostmi. Šíře jeho obecného vzdělání a způsob myšlení a jednání (viz výčet kompetencí), ke kterému byl veden, mu otevírá možnost vstoupit i do oborů práce více či méně příbuzných.

Navíc absolvent splňuje všechny požadavky k tomu, aby se ucházel o další studium na vyšší či vysoké škole podobného zaměření a doplnil si vzdělání např. tak, aby se mohl uplatnit jako lektor řemesel, která ovládá, apod.

2.2 Výčet kompetencí

Absolvent se vyznačuje těmito kompetencemi:

- má pozitivní vztah k učení a vzdělávání
- chápe nutnost stále korigovat a doplňovat své znalosti i dovednosti (odborné, jazykové...)
- chápe kvalitu a vysokou úroveň řemeslného zpracování produktu jako důležitou hodnotu a významný nástroj konkurenceschopnosti
- efektivně a odpovědně organizuje práci vzhledem ke stanoveným termínům
- realisticky hodnotí vlastní odborné i fyzické možnosti
- aktivně se zajímá o nové trendy a tendence ve svém oboru
- je schopen pružně reagovat na měnící se požadavky trhu práce
- využívá nejrozumnější informační a inspirační zdroje, efektivně vyhledává, třídí, ověřuje a zpracovává informace, vytváří si vlastní úsudek nezkrácený předsudky ani manipulací
- asertivně obhájí svá stanoviska na základě vhodné a podložené argumentace
- má odpovědný vztah ke svému zdraví a bezpečnosti, k bezpečnosti druhých i k životnímu prostředí obecně
- je tolerantní, empatický a je schopen předcházet konfliktům a nepodléhat předsudkům a stereotypům v přístupu k druhým



- dodržuje zákony, respektuje práva a osobnosti druhých lidí včetně jejich případných kulturních specifik
- využívá při své práci znalosti o historickém vývoji a současných trendech výtvarné kultury
- uplatňuje vlastní výtvarný názor, výtvarně vnímá, myslí a samostatně se vyjadřuje, hledá a využívá inspirační zdroje
- ve volné tvorbě i při navrhování používá celou škálu výtvarných pomůcek a materiálů
- ovládá studijní kresbu a malbu
- ovládá postupy stylizace a abstrakce a možnosti posunu reálných tvarů
- využívá variační principy
- zná možnosti ornamentu a opakujícího se vzoru, navrhuje raport pro textilní tisk
- navrhuje a zhotovuje hračky různých funkcí pro různé věkové skupiny
- navrhuje a vyrábí drobné dekorační i praktické doplňky (např. tašky, kapsáře, polštáře, šperky, nášivky..)
- tvoří návrhy pro tkalcovské techniky (snovaný vzor, vazební vzorování)
- tvoří návrhy unikátních výrobků i návrhy pro manufakturní nebo průmyslovou výrobu
- vhodným způsobem prezentuje navrhované řešení zadaného úkolu, profesionálně vystupuje
- orientuje se v textilních materiálech a při vlastní práci je schopen vhodného výběru materiálu vzhledem k technice zpracování i vzhledem k nárokům na odolnost a údržbu výrobku; posoudí vhodnost kombinace různých materiálů
- šije na různých typech šicích strojů; samostatně vybírá vhodný stroj pro zpracování konkrétního materiálu konkrétní technikou; pracuje se stroji i ostatním zařízením šicích dílen v souladu s bezpečností práce
- pracuje se širokým rejstříkem textilních dekoračních technik (škála vyšívacích stehů, textilní aplikace, batika..)
- samostatně připravuje jednoduché stříhy
- tká na čtyřlístových stavech, stuhových stávcích, vertikálním kobercovém stavu
- připravuje materiál ke tkaní (barvení, snování, navádění osnovy)
- pracuje se základními i odvozenými čtyřnitnými vazbami
- používá a dodržuje tradiční řemeslné postupy košíkářské výroby
- samostatně plete různé galanterní a užitkové košíkářské výrobky z různých materiálů
- je schopen samostatné práce ve vrbovně; sklízí a upravuje proutí na pletení
- dbá o bezpečnost a zdravotní nezávadnost realizovaných výrobků
- čte, používá a vyhotovuje odpovídající technickou dokumentaci (stříhy, technické vzornice pro tkaní)



2.3. Způsob ukončení a potvrzení dosaženého vzdělání

Studium je ukončeno maturitní zkouškou. Dokladem o dosažení středního vzdělání je vysvědčení o maturitní zkoušce. Obsah a organizace maturitní zkoušky se řídí školským zákonem a vyhláškou o ukončování studia ve středních školách. Stupeň dosaženého vzdělání je střední odborné vzdělání s maturitní zkouškou.

Praktická zkouška se skládá z praktické a návrhové části - obou zvlášť hodnocených.

Podle § 78 Školského zákona

Společná část maturitní zkoušky se skládá ze tří zkoušek:

- Český jazyk a literatura
- Cizí jazyk
- Dějiny výtvarné kultury

Profilová část maturitní zkoušky se skládá ze dvou zkoušek:

- Technologie
- Praktická zkouška



3. Charakteristika školního vzdělávacího programu

3.1. Popis celkového pojetí vzdělávání

Škola vychovává absolventy se všeobecným i odborným vzděláním. Vedle výchovně vzdělávacího procesu škola věnuje pozornost komplexnímu působení na osobnost žáka, na jeho schopnost stanovit si hodnotový žebříček, rozvíjet osobní záliby, kulturní a sportovní činnost. Do výchovného plánu školy jsou zařazena témata protidrogová, environmentální vzdělávání, sexuální výchova, škodlivost xenofobie a rasismu, psychologie a umění studovat, mravní výchova, komunikace, kulturní a estetická výchova. Učitelé si zařazují témata do svých plánů podle své úvahy a podle věku a zájmu žáků.

Střední škola Aloyse Klara vzdělává podle ŠVP především žáky se speciálními vzdělávacími potřebami. ŠVP v teoretickém vyučování povede ke znalostem a dovednostem (klíčové a odborné kompetence), které se maximálně uplatňují v praktickém životě.

Praktická výuka bude orientována především na ovládnutí řemesla.

Pojetí výuky by mělo směřovat k větší univerzálnosti, flexibilitě, kreativitě, reflexi, modifikaci a aplikaci vzdělávacích strategií se zřetelem k principům celoživotního učení minimalizujícím rizika na trhu práce. Edukace podle ŠVP klade velký důraz nejen na kvalitu řemeslné práce, ale i na obecnou vzdělanost.

Projektování praktického vyučování by mělo ještě více respektovat provázanost a aplikaci odborných předmětů na konkrétní úkol z praxe a propojení s reálným životem.

Zvýšený důraz bude kladen i na motivační činitele (např. větší veřejné prezentování prací žáků či uplatňování projektové metody výuky).

Průřezové téma Člověk a životní prostředí se nejvíce promítne do celkového provozu školy (třídění komunálního odpadu, šetrné zacházení s energiemi a materiálem při odborném výcviku, péče žáků o zeleň a okolí školy). Environmentální výchova a vzdělávání má úzkou vazbu nejen na odborné předměty, ale stává se rovněž nedílnou součástí sportovně turistických kurzů a školních výletů (např. návštěva informačních středisek národních parků).

Průřezové téma Člověk v demokratické společnosti je naplňováno zejména integrací běžných žáků a žáků se speciálními vzdělávacími potřebami. Dále je realizováno v rámci společenskovedního vzdělávání. Je koncepčně naplňováno ve všech vzdělávacích aktivitách. Průřezové téma Člověk ve světě práce je realizováno zejména formou odborného výcviku a odborné praxe.



3.2. Vzdělávání žáků se speciálními vzdělávacími potřebami

Vzdělávání žáků se speciálními vzdělávacími potřebami je prioritou Střední školy Aloyse Klara. Legislativní vymezení vzdělávání žáků se speciálními vzdělávacími potřebami vychází ze zákona č. 561/2004 Sb., č. 563/2004 Sb. a vyhlášky 73/2005 Sb. , 72/2005 Sb.

Žáky se speciálními vzdělávacími potřebami mohou být osoby postižené a znevýhodněné. Střední škola Aloyse Klara poskytuje prioritně vzdělání

- žákům se zrakovým a sluchovým postižením
- žákům s tělesným postižením
- žákům s mentálním postižením
- žákům s narušenou komunikační schopností
- žákům s poruchou chování
- žákům se specifickou poruchou učení
- žákům s ADHD
- žákům s dlouhodobou nebo chronickou nemocí
- žákům s kombinovaným postižením

Podpůrnými opatřeními při speciálním vzdělávání je využití speciálních metod, postupů, forem a prostředků vzdělávání, kompenzačních, rehabilitačních a učebních pomůcek, speciálních učebnic a didaktických materiálů, zařazení předmětů speciálně pedagogické péče. Dalším opatřením je snížení počtu žáků ve třídě. Třída má nejméně šest a nejvíce čtrnáct žáků s přihlédnutím k jejich speciálním vzdělávacím potřebám. Ve vzdělávacím procesu je využíváno služeb asistenta pedagoga.

Hlavními činnostmi asistenta pedagoga jsou pomoc žákům při přizpůsobení se školnímu prostředí, pomoc pedagogickým pracovníkům školy při výchovné a vzdělávací činnosti a pomoc při komunikaci se žáky.

Poskytování pedagogicko-psychologických služeb je zajišťováno výchovným a kariéřním poradcem, školním metodikem prevence a školním psychologem.

Individuální vzdělávací plán se stanoví na základě doporučení speciálně pedagogického vyšetření. Individuální vzdělávací plán vychází z příslušného školního vzdělávacího programu školy, závěrů speciálně pedagogického vyšetření, popřípadě psychologického vyšetření školským poradenským zařízením, doporučení registrujícího praktického lékaře pro děti a dorost, odborného lékaře nebo dalšího odborníka, a vyjádření zákonného zástupce žáka nebo zletilého žáka. Je závazným dokumentem pro zajištění speciálních vzdělávacích potřeb žáka.

Střední škola A. Klara poskytuje vzdělání i žáků zdravých.



3.3. Organizace výuky

Základním schématem organizace výuky je rozdělení předmětů do teoretického a praktického vyučování. Teoretické vyučování směřuje k obecné vzdělanosti a rozvoji klíčových kompetencí. Těžištěm praktického vyučování je odborný výcvik s návazností na odborné předměty, které vedou k rozvoji odborných kompetencí, tedy k zvládnutí řemesla. V rozvrhu se činnosti střídají tak, aby bylo dosaženo maximální efektivity vzdělávacího procesu. Praktické a teoretické vyučování jsou realizovány během týdne, praktické vyučování je v rozvrhu řešeno jako vícehodinový blok. Nedílnou součástí praktického vyučování je odborná praxe, která je individuálně organizovaná žáky. O průběhu praxe si žáci vedou podrobné záznamy. Zde dokumentují průběh praxe, výčet vlastních činností, zápisy z měření (výpočty, náčrtky atd.). Na základě těchto záznamů žáci vypracují podrobnou zprávu a odevzdají v elektronické podobě do sedmi dnů po ukončení praxe. Výsledky praxe jsou hodnoceny v rámci odborných předmětů.

3.4. Způsob hodnocení žáků

Žáci jsou hodnoceni způsobem vedoucím k dosažení výukových cílů, motivaci, rozvoji a podpoře vzdělávání. V oblastech výuky jsou hodnoceny výsledky relevantní pro daný typ výuky (praktické nebo teoretické vyučování) - aktivita, praktické cvičení, úkol, ústní nebo písemné zkoušení, ...

Pravidla pro hodnocení výsledků vzdělávání

Při hodnocení žáka se přihlíží k jeho možnostem, schopnostem a zdravotnímu oslabení nebo postižení.

Hodnocení žáka se vždy vztahuje ke Školnímu vzdělávacímu programu oboru.

Zamešká-li žák více než polovinu odučených hodin ve vyučovaném předmětu v daném pololetí, vykoná klasifikační zkoušku.

Kritéria pro klasifikaci výuky

Stupeň 1 – výborný

- žák používá při řešení teoretických i praktických úkolů osvojené poznatky a dovednosti správně nebo s menšími chybami
- žák po konzultaci s učitelem chápe chyby, samostatně je opraví a neopakuje
- ústní a písemný projev žáka je zpravidla správný a výstižný
- žák po předběžném návodu učitele samostatně pracuje
- žák o učivo aktivně projevuje zájem, má k učivu pozitivní vztah, projevuje tvořivý přístup při řešení úkolů
- žák má vždy potřebné učební pomůcky a plní zadanou domácí přípravu
- žák při odborném výcviku a odborných předmětech udržuje své pracoviště v čistotě a pořádku, neplýtvá materiálem a správně s ním zachází
- technické provedení práce žáka je bez chyb a nedostatků



- žák má pracovní návyky a samostatně je uplatňuje, plně a bez pobízení využívá pracovní čas

Stupeň 2 – chvalitebný

- žák používá při řešení teoretických i praktických úkolů osvojené poznatky a dovednosti s menšími chybami
- žák po konzultaci s učitelem chápe chyby, podle návodu je opraví a neopakuje
- ústní a písemný projev žáka má drobné nedostatky ve správnosti a přesnosti
- žák po předběžném návodu učitele pracuje s menšími obtížemi samostatně
- žák o učivo projevuje zájem, drobné nedostatky se snaží vyvážit zvýšenou aktivitou
- žák má potřebné učební pomůcky a s drobnými nedostatky plní zadanou domácí přípravu
- žák při odborném výcviku udržuje své pracoviště s menšími nedostatky v čistotě a pořádku, snaží se neplýtvat materiálem a správně s ním zacházet
- technické provedení práce žáka má drobné nedostatky, které nenarušují celek
- žák má pracovní návyky a s menšími výkyvy je uplatňuje, pracovní čas využívá s menšími výkyvy

Stupeň 3 – dobrý

- žák má v přesnosti a úplnosti požadovaných poznatků mezery
- žák si po konzultaci s učitelem uvědomuje chyby a za asistence učitele je opraví
- žák své dovednosti a vědomosti dokáže použít jen za pomoci učitele
- ústní a písemný projev žáka je málo rozvinutý a nepřesný
- žák je schopen plnit úkoly pod dohledem učitele
- žák o učivo projevuje malý zájem, není aktivní
- žák má většinou potřebné učební pomůcky
- žák má výkyvy v plnění domácí přípravy
- žák má při odborném výcviku problémy s udržováním svého pracoviště v čistotě a pořádku, musí být učitelem upozorňován na to, aby neplýtvat materiálem a správně s ním zacházel
- technické provedení práce žáka je s chybami, které narušují celek, žák umí podle návodu učitele chyby opravit
- žák má problémy s pracovními návyky, musí s ním být opakovány a procvičovány, k práci musí být občas pobízen, jeho výkon kolísá

Stupeň 4 – dostatečný

- žák má v přesnosti a úplnosti požadovaných poznatků četné a závažné mezery
- žák nechápe ani po konzultaci s učitelem chyby a nadále je opakuje
- žák dokáže použít své dovednosti a vědomosti velmi omezeně a jen za stálé pomoci učitele
- ústní a písemný projev žáka je nerozvinutý a nepřesný
- žák pracuje pouze pod trvalým dohledem učitele
- žák je pasivní, neprojevuje o učivo přílišný zájem



- žák nemívá učební pomůcky na výuku a domácí přípravu plní jen se závažnými nedostatky
- žák při odborném výcviku neudrží své pracoviště v čistotě a pořádku, musí být pod trvalým dohledem učitele, aby neplýtl materiálem a správně s ním zacházel
- technické provedení práce žáka je nedbalé a s chybami, které narušují celek, žák má potíže s opravením chyb za asistence učitele
- žák pracuje nesoustavně, má nedostatečně osvojené pracovní návyky, k práci musí být neustále pobízen a veden učitelem

Stupeň 5 – nedostatečný

- žák si předepsané učivo neosvojil
- žák své dovednosti a vědomosti nedokáže použít ani za pomoci učitele
- ústní a písemný projev žáka je nevyhovující a nedostatečný
- žák nepracuje ani pod trvalým dohledem a za pomoci učitele
- žák nemá o učivo zájem, k výuce se staví negativně nebo zcela pasivně
- žák nemá potřebné učební pomůcky a neplní zadanou domácí přípravu
- žák při odborném výcviku neudrží a nemá zájem udržovat své pracoviště v čistotě a pořádku, vědomě plýtvá materiálem nebo ho nesprávným zacházením znehodnocuje
- technické provedení práce žáka je nedbalé s chybami nebo žák práci vůbec nedokončí, neumí nebo nemá zájem chyby odstranit ani s asistencí učitele
- žák nemá pracovní návyky, nepracuje a nemá snahu pracovat

3.5. Realizace bezpečnosti a ochrany zdraví při práci a požární prevence

BOZP se řídí Metodickým pokynem k zajištění bezpečnosti a ochrany zdraví dětí, žáků a studentů ve školách a školských zařízeních zřizovaných Ministerstvem školství, mládeže a tělovýchovy z 22. prosince 2005.

Při stanovení konkrétních opatření péče o bezpečnost a ochranu zdraví žáků vychází škola z vyhledávání, posuzování a zhodnocení rizik spojených s činnostmi a prostředím v celém režimu žáka ve škole v rámci výchovného a vzdělávacího působení. Bere v úvahu možné ohrožení žáků při výuce jednotlivých předmětů, při přesunech žáků v obci v rámci školního vyučování a při účasti školy na různých akcích pořádaných ve škole i mimo školu. Přihlíží k věku žáků, jejich schopnostem, fyzické a duševní vyspělosti, zdravotnímu stavu a ukázněnosti.

Škola podle školního vzdělávacího programu seznamuje žáky s nebezpečím ohrožujícím jejich zdraví tak, aby bylo dosaženo klíčových kompetencí vztahujících se k ochraně zdraví žáků a jejich bezpečnosti.



3.6. Podmínky pro přijímání ke vzdělání a způsob ukončení vzdělání

- jednotná kritéria přijímacího řízení jsou stanovena v souladu se zákonem č. 561/2004 Sb. ve znění pozdějších předpisů
- splnění povinné školní docházky nebo úspěšné ukončení základního vzdělání před splněním povinné školní docházky
- splnění podmínek přijímacího řízení prokázáním vhodných schopností, vědomostí a zájmu
- v rámci přijímacího řízení jsou vyhodnoceny výsledky vzdělávání žáka/žákyně na základní škole
- vhodné předpoklady ke studiu daného oboru prokáží uchazeči přijímacím testem
- splnění podmínek zdravotní způsobilosti uchazečů o studium daného oboru stanovených vládním nařízením

Zdravotní způsobilost:

Zdravotní způsobilost uchazeče pro daný obor podle nařízení vlády o soustavě vzdělávacích oborů posuzuje příslušný registrující praktický lékař.

Přijímací řízení pro obory středního vzdělání s maturitní zkouškou

Uchazeči budou přijímáni v rámci stanovené kvóty dle celkového pořadí, které bude sestaveno na základě prospěchu na základní škole. Do celkového hodnocení se započítávají i mimořádné okolnosti – zdravotní znevýhodnění, zájmová činnost, účast v soutěžích apod., které musí žák před přijímacím řízením doložit, nejlépe zaslat s přihláškou.

U prospěchu na základní škole se bodově hodnotí průměry na vysvědčení za obě pololetí 8. ročníku a 1. pololetí 9. ročníku, která se uvádějí na přihlášce.

U tohoto oboru se koná talentová zkouška, skládá se ze základních výtvarných technik, posuzovány jsou také domácí výtvarné práce (v počtu cca 10 ks). Hodnotí se kreativita a zpracování zadaných úkolů. Průběh talentové zkoušky se řídí ustanovením § 62 školského zákona a §3 vyhlášky 671 /2004 Sb.



4. Učební plán

4.1. Tabulka

Viz kapitola 5. Přehled rozpracování obsahu vzdělávání RVP do ŠVP- část ŠVP

4.2. Poznámky k učebnímu plánu

- 4.2.1. Teoretické vyučování je doplněno praxí - realizuje se buď jednorázově 1 - 2 týdny během roku, nebo pravidelně jeden den v týdnu.
- 4.2.2. Odborný výcvik se realizuje v 4-6hodinových blocích během týdne
- 4.2.3. Praktická cvičení a odborný výcvik propojují teoretickou přípravu a praxi. Realizují se vždy v odborné učebně.
- 4.2.4. Součástí teoretických předmětů je projektové vyučování.

4.3. Přehled využití týdnů ve školním roce

Ročník	1	2	3	4
Vyučování podle rozpisu učiva	34	34	34	30
Lyžařský výcvikový kurz	1	0	0	0
Odborná praxe celkem ...týdnů	0	2	2	0
Sportovní kurz	0	0	1	0
Kurz	0	1	0	1
Adaptační kurz	1	0	0	0
Maturitní zkouška	0	0	0	2
Časová rezerva	4	3	3	4
Celkem	40	40	40	37



5. Přehled rozpracování obsahu vzdělávání RVP do ŠVP

RVP	Min. poč. týdenních vyučov. hodin	ŠVP		Počet týdenních hodin				
		Vyučovací předmět		1.	2.	3.	4.	
Jazykové vzdělávání:								
Český jazyk	5	ČjI	Český jazyk a literatura	2	2	2	2	8
Cizí jazyky	10	Aj/Nj	Cizí jazyk (angl. - něm.)	4	4	4	4	16
Společenskovědní vzdělávání	5	Ov	Občanská výchova	0	1	1	1	3
		Sps	Společenskovědní seminář	0	1	1	1	3
Přírodovědné vzdělávání	4	Ch	Chemie	0	1	1	1	3
		Ekol	Základy ekologie	0	1	0	0	1
Matematické vzdělávání	4	M	Matematika	2	1	1	0	4
Estetické vzdělávání	5	ČjI	Český jazyk a literatura	2	2	2	2	8
Vzdělávání pro zdraví	8	Tv	Tělesná výchova	2	2	2	2	8
Vzdělávání v IKT	3	IKT	IKT	1	0	0	0	1
		Pg	Počítačová grafika	0	0	2	2	4
Ekonomické vzdělávání	3	Ek	Ekonomika	0	0	2	1	3
Umělecko-historická a výtvarná příprava	18	Dvk	Dějiny výtvarné kultury	3	2	3	3	11
		Vpř	Výtvarná příprava	5	6	0	0	11
		Fgk	Figurální kresba	3	3	2	0	8
Technologická a technická příprava	8	Te	Technologie	2	1	1	2	6
		Td	Technická dokumentace	1	1	1	2	4
Návrhová tvorba a realizace v materiálu	28	Na	Navrhování	0	0	5	6	11
		Pcvth	Praktická cvič. v textil. hračce	4	4	4	5	17
		Pcvk	Praktická cvičení v košíkářství	4	4	0	0	8
		Pcvtk	Praktická cvičení ve tkání	0	2	3	0	5
		Pcvv	Praktická cvičení ve výšivce	2	0	0	3	4
CELKEM	101			37	38	37	37	147
Disponibilní hodiny	46							
Odborná praxe				dva týdny				
Kurzy			Sportovní turistický kurz	dva týdny				
			Malířský kurz	dva týdny				



6. Učební osnova (přílohy ŠVP)

- 6.1. Obecný cíl vyučovacího předmětu
- 6.2. Charakteristika učiva
- 6.3. Cíle vzdělávání v oblasti citů, postojů, hodnot a preferencí
- 6.4. Pojetí výuky
- 6.5. Hodnocení výsledků žáků
- 6.6. Popis přínosu předmětu k rozvoji klíčových kompetencí
- 6.7. Rozpis učiva a výsledků vzdělávání



7. Personální a materiální zabezpečení vzdělávání

7.1. Personální zajištění výuky

Praktická a teoretická výuka je zajištěna kvalifikovanými odborníky s praxí v jednotlivých oborech a pedagogické činnosti. Ve Střední škole Aloyse Klara působí 57 pedagogů (učitelé, vychovatelé) s podílem mužů 23 a žen 34. Průměrný věk pedagogů je 43,3 let. Jejich odborná způsobilost činí 85% a pedagogická způsobilost 59%. Způsobilost speciálně-pedagogická činí 54%.

Ve výuce dále může působit asistenti pedagoga, mohou to být např. tlumočníci do znakového jazyka, nebo asistenti pro žáky s vysokým stupněm postižení.

Na škole dále působí kariérní a výchovný poradce, školní psycholog, preventista sociálně-patologických jevů.

7.2. Materiální zajištění výuky

Střední škola Aloyse Klara vzdělává především žáky se speciálními vzdělávacími potřebami od tohoto cíle se odvíjí materiálně technické zabezpečení výuky. Budova školy se nachází v klidném prostředí na zatravněném pozemku se zelení, kde je rovněž hřiště pro míčové sporty, které bude podle plánu rozvoje školy zastřešeno halou spolu s vybudováním bezbariérového zázemí. Pozemek školy je využíván pro relaxaci, sportovní a jiné aktivity spojené jak s výukou tak s volným časem žáků. V areálu školy se nachází venkovní učebny pro výuku za pěkného počasí (EVVO), aroma zahrada určená pro relaxaci a výuku a horolezecká stěna. Využití zahrady navazuje na program EVVO (Enviromentální výchova vzdělávání osvěta). V budově jsou umístěny učebny odborného výcviku, teoretické učebny, školní jídelna, internát a tělocvična. Budova je uzpůsobena pro pohyb a orientaci osob s tělesným a smyslovým postižením. Teoretická výuka je realizována v dobře osvětlených učebnách za použití moderních pomůcek (2 učebny informačních technologií, několik interaktivních tabulí, dataprojektory, audiovizuální technika). Výuka žáků se smyslovým postižením je zajištěna kompenzačními pomůckami- hlasový výstup NTB, braillová tiskárna, braillový řádek, televizní lupa, zvětšovací program. Výuka odborných (praktických) předmětů je zajištěna plně vybavenými dílnami. Odborný výcvik je prováděn na strojích a s nástroji běžně používaných v praxi. Stroje a vybavení dílen je průběžně doplňováno a inovováno podle aktuální situace v příslušném oboru. Do vybavení dílen a učeben odborných předmětů je systematicky instalováno vybavení zvyšující kvalitu vzdělávání a rozšiřující kompetence absolventů.



8. Spolupráce se sociálními partnery při realizaci ŠVP

Hlavní důraz při vzdělávání v oboru Textilní výtvarnictví je kladen na samostatnou návrhářskou tvorbu a následnou realizaci vlastních návrhů. Dovednosti a schopnosti s tím spojené může absolvent uplatnit dvěma způsoby: jako skutečně samostatný designér dekorativních i funkčních předmětů, který tyto předměty buď vlastnoručně vyrábí, nebo jejich výrobu zadává a nabízí je k prodeji (opět buď samostatně, nebo prostřednictvím specializovaných prodejen), a nebo jako návrhář konkrétní firmy, manufaktury či dílny.

Podle průzkumu však většina firem pro pozici samostatného textilního návrháře vyžaduje vyšší odborné vzdělání nebo odpovídající bakalářský program. Pro pracovní pozice odpovídající řemeslům, se kterými se žáci na naší škole seznamují, je zase vyžadována vyšší odbornost, než může naše škola nabídnout – takže i pro žáky, které by zaujala profese např. tkalcovská, je nutné, aby své zkušenosti doplnili ještě následným studiem a praxí.

Z těchto důvodů je naší preferencí připravovat žáky tak, aby získali široký základ schopností, znalostí a dovedností v oblasti užité výtvarné tvorby, použitelný v různých příbuzných oborech, aby reflektovali lépe své vlastní touhy i předpoklady a aby byli schopni přesnějšího zacílení a výběru školy, na které mohou své vzdělání efektivně dokončit.

Z tohoto shrnutí vyplývá, že své sociální partnery naše škola hledá mezi textilními firmami, manufakturami a dílnami, specializovanými prodejci originálního designu a vyššími školami podobného zaměření. Za sociální partnery považujeme i veřejné instituce, jejichž služeb využíváme při vzdělávání a výchově našich žáků – především galerie a muzea.

Asi nejužší spolupráci v rámci tohoto oboru naše škola navázala s Uměleckou tkalcovnou Strmilov. Tato firma zajistila většinu vybavení školní tkalcovské dílny, zprostředkovává i nákup některých materiálů (kordonet) a poskytuje nám možnost pravidelných exkurzí do provozu vlastní tkalcovny.

Exkurze jsou nejvyužívanější formou sociální spolupráce vůbec. Pomáhají žákům v samotném studiu i v orientaci ve světě textilního řemesla a průmyslu – žáci lépe pochopí různé technologické procesy a získávají přehled o možnostech výroby konkrétními průmyslovými či řemeslnými technologiemi, přehled o variabilitě textilu v jeho podobě i funkci.

Mezi firmy, které se žáky navštěvujeme, patří např. Žakárové tkalcovny Kolovrat v Chýnově, pletárny Skuteč, Moravská gobelínová manufaktura ve Valašském Meziříčí a již zmíněná Umělecká tkalcovna Strmilov.



Některé z firem naší školy umožňují i zvýhodněný nákup materiálu; určitý materiál – pro firmy odpadový, pro nás však cenný – získáváme díky nim zdarma. Nově je součástí studijního programu i dvoutýdenní praxe v oboru – volba místa praxe je však na žácích samotných.

(Sociální partneři z řad specializovaných prodejců našim žákům mohou nabídnout většinou komisní prodej jejich výrobků. Podmínkou je originalita a vysoká úroveň zpracování. Přínosem této spolupráce pro žáky je konfrontace s reálnými zákazníky i s vlastní konkurencí – s výrobky autorů, kteří se originální tvorbou žijí. Navíc pokud je žák schopen v tomto prostředí uspět, získá cenné kontakty, a tím i dobrou startovní pozici do budoucna. Spolupráci tohoto typu nabízí obchody Art textile, Futurista, Hard – decore.)

Škola během roku pořádá drobné prodejní akce a také se účastní trhů organizovaných jinými subjekty (Konzervatoř Jana Deyla). Patříme mezi školy pro studenty se speciálními vzdělávacími potřebami, a proto udržujeme kontakty se zařízeními podobného druhu.