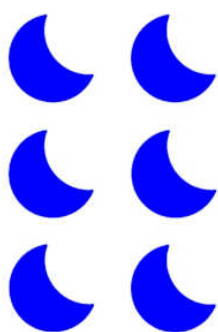
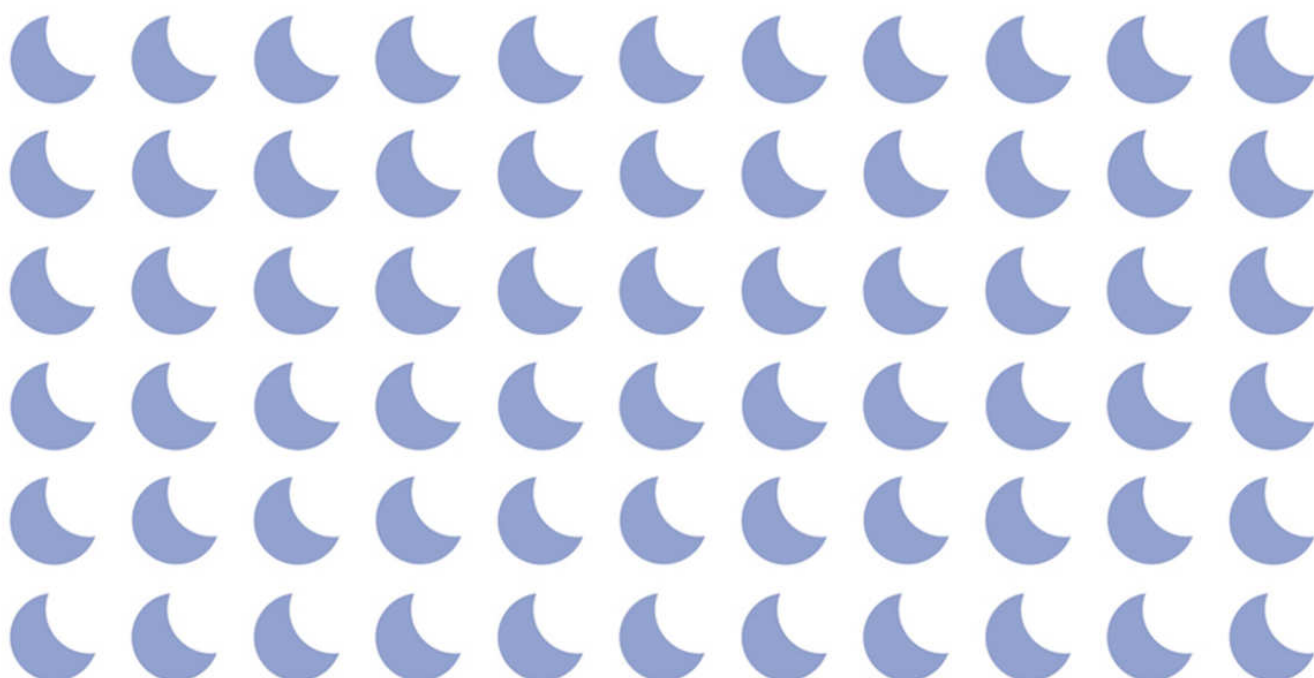
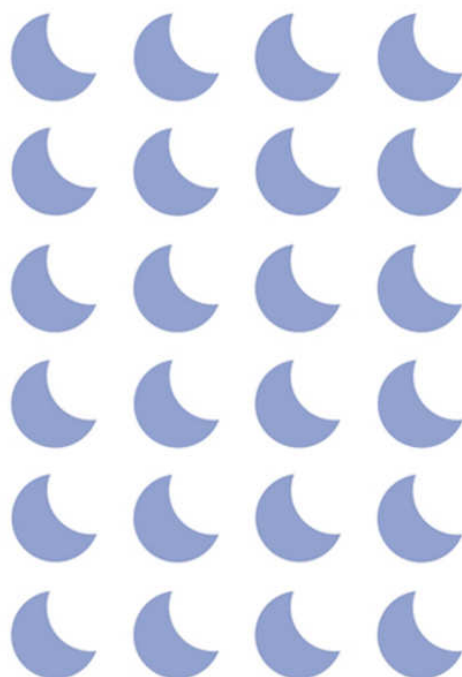




Školní  
vzdělávací  
program



Rekondiční  
a sportovní masér  
69-53-H/01  
Čj. 245/2010  
Střední škola Aloyse Klara  
Vídeňská 28, Praha 4,





## 1. Úvodní identifikační údaje

Střední škola Aloyse Klara, Vídeňská 756/28, Praha 4 - Krč, 142 00

Zřizovatel: Magistrát Hlavního města Prahy

*ŠKOLNÍ VZDĚLÁVACÍ PROGRAM – Rekondiční a sportovní masér*

Kód a název oboru vzdělávání: Rekondiční a sportovní masér 69 – 53 – H / 01

Střední vzdělání s výučním listem

Délka studia: tříleté

Forma studia: denní

ŠVP platný od: 1. 9. 2010



## Obsah:

1. Úvodní identifikační údaje
2. Profil absolventa
  - 2.1 Popis uplatnění absolventa v praxi
  - 2.2 Výčet kompetencí
  - 2.3 Způsob ukončení a potvrzení dosaženého vzdělání
3. Charakteristika školního vzdělávacího programu
  - 3.1. Popis celkového pojetí vzdělávání
  - 3.2. Vzdělávání žáků se speciálními vzdělávacími potřebami
  - 3.3. Organizace výuky
  - 3.4. Způsob hodnocení žáků
  - 3.5. Realizace bezpečnosti a ochrany zdraví při práci a požární prevence
  - 3.6. Podmínky pro přijímání ke vzdělání a způsob ukončení vzdělání
4. Učební plán
  - 4.1. Tabulka
  - 4.2. Poznámky k učebnímu plánu
  - 4.3. Přehled využití týdnů ve školním roce
5. Přehled rozpracování obsahu vzdělávání RVP do ŠVP
6. Učební osnova
  - 6.1. Obecný cíl vyučovacího předmětu
  - 6.2. Charakteristika učiva
  - 6.3. Cíle vzdělávání v oblasti citů, postojů, hodnot a preferencí
  - 6.4. Pojetí výuky
  - 6.5. Hodnocení výsledků žáků
  - 6.6. Popis přínosu předmětu k rozvoji klíčových kompetencí
  - 6.7. Rozpis učiva a výsledků vzdělávání
7. Personální a materiální zabezpečení vzdělávání
8. Spolupráce se sociálními partnery při realizaci ŠVP



## 2. Profil absolventa

### 2.1 Popis uplatnění absolventa v praxi

Absolvent oboru Rekondiční a sportovní masér se uplatní v povoláních masér při poskytování profesionálních masérských služeb v provozovnách, studiích, salonech a v oblasti sportovní rehabilitace.

Vykonání závěrečné zkoušky v tomto oboru umožňuje absolventům pokračovat na nástavbovém studiu, které je ukončeno maturitní zkouškou. Vykonání závěrečné zkoušky umožňuje absolventům pokračovat v nástavbovém studiu oboru Podnikání.

### 2.2 Výčet kompetencí

Absolvent se vyznačuje těmito kompetencemi:

- má pozitivní vztah k oboru i odpovědný postoj k vlastní profesní budoucnosti
- dokáže reálně posoudit své schopnosti a možnosti, dokáže odhadnout důsledky svého chování a jednání
- uvědomuje si hodnotu života i odpovědnost za vlastní život a zdraví a život ostatních
- dodržuje zákony a respektuje práva a osobnost druhých lidí, vystupuje proti bezpráví, diskriminaci, xenofobii
- přispívá k vytváření dobrých mezilidských vztahů, předchází konfliktům
- řeší základní sociální interakce, včetně konfliktních, jedná diplomaticky, je schopen naslouchat
- umí se adaptovat na měnící se životní i pracovní podmínky, je připravený řešit své osobní, sociální a ekonomické problémy
- umí přijímat a odpovědně plnit svěřené úkoly, pracovat v týmu, jednat samostatně
- respektuje etické zásady svého oboru a jedná dle pravidel společenského chování
- užívá český jazyk jako prostředku dorozumívání, myšlení, k přijímání i výměně informací
- uplatňuje český jazyk v rozvíjení komunikačních dovedností
- využívá jazykových vědomostí a dovedností v praktickém životě, formuluje a obhajuje své názory, komunikuje se zákazníky
- získává a kriticky hodnotí informace z různých zdrojů
- zná odbornou terminologii, má přehled o odborné literatuře, umí vytvořit jednodušší slohový útvar v odborném stylu



- chápe význam kultury osobního projevu pro společenské a pracovní uplatnění, uznává potřebu celoživotního vzdělávání
- uznává národní tradice, podporuje hodnoty evropské a světové kultury a váží si jich
- komunikuje v cizím jazyce v rámci základních témat, vyměňuje si informace a názory, vyjadřuje srozumitelně hlavní myšlenky, a to v projevech mluvených i psaných
- efektivně pracuje s cizojazyčným textem
- pracuje se slovníky, příručkami a dalšími zdroji informací v cizím jazyce včetně internetu, využívá práci s těmito informačními zdroji ke studiu jazyka i k prohlubování svých všeobecných vědomostí a dovedností
- získává informace o zemích studovaného jazyka a získané poznatky využívá ke komunikaci
- chápe a respektuje tradici, zvyky a odlišnosti jiných národů a jazykových oblastí
- rozumí latinskému a řeckému názvosloví ve svém oboru
- používá lékařský a latinský slovník
- dokáže si přeložit lékařskou zprávu a poté sdělit své stanovisko
- rozumí matematickému textu, zkoumá a řeší problémy a diskutuje o správnosti výsledků, vyhodnocuje informace
- aplikuje matematické poznatky ve svém oboru
- ovládá základní práci s počítačem, operačním systémem a soubory
- umí pracovat se standardním aplikačním programovým softwarem (textový, tabulkový, grafický editor)
- zná vlastnosti počítačových sítí a internetu, umí je využívat k elektronické komunikaci a vyhledávání potřebných informací
- chápe vzájemné vztahy mezi člověkem a životním prostředím, je si vědom dopadů činností člověka na životní prostředí, zdůvodní odpovědnost každého jedince za ochranu přírody, krajiny a životního prostředí, zná a chápe základní ekologické pojmy
- rozumí podstatě zásad pro tvorbu obchodních dopisů po formální a stylizační stránce
- dokáže prakticky vypracovat personální písemnosti – výpověď, pracovní smlouvu, profesní strukturovaný životopis, motivační dopis, dohodu o pracovní činnosti
- vyzná se v základních (pojmenovaných) smluvních vztazích a zná právní prostředky zajištění závazků vyplývajících z uzavřených smluvních vztahů
- chápe význam pohybu pro zdraví a zná zásady hygieny a bezpečnosti v rámci tělesné výchovy
- rozumí podstatě a principům podnikatelské činnosti
- má přehled o možnostech uplatnění na trhu práce v oboru
- dokáže srovnat požadavky zaměstnavatele se svojí dosaženou kvalifikací, má reálnou představu o výši mezd v oboru a o pracovních podmínkách v oboru
- zná možnosti svého dalšího profesního vzdělávání



- zná historické kořeny psychologie, má přehled o základních disciplínách a pojmech
- orientuje se v teoretické struktuře psychiky a spojuje tyto poznatky s jejími jednotlivými vývojovými stadii
- je si vědom náročných životních situací a strategií zvládnání stresu
- popíše funkci a stavbu jednotlivých orgánových systémů lidského těla
- popíše onemocnění jednotlivých soustav
- pracuje s anatomickými modely, dokáže popsat jejich jednotlivé části
- ovládá správnou odbornou terminologii a umí ji vhodně používat
- uvede nejdůležitější fyzikální, chemické a biologické faktory působící na zdraví člověka
- definuje základní vztah mezi hygienou a epidemiologií
- orientuje se u základních protiepidemických opatření
- umí se orientovat v základní a technické formě poskytování první pomoci, zná příslušná telefonní čísla a základní způsoby poskytování péče u dětí a dospělých
- využívá přírodovědných poznatků v osobním i profesním životě
- zná podstatu, druhy a zásady fyzikální terapie
- zná základy fyziologie zátěže
- je schopen doporučit vhodné kompenzační cviky
- ovládá základy kondičního, koordinačního a kompenzačního cvičení
- je schopen zhodnotit své pohybové schopnosti a dosahovat osobního výkonu z nabídky pohybových aktivit
- dodržuje ustanovení týkající se bezpečnosti, hygieny a ochrany zdraví při práci
- zvládá obsluhu, běžnou údržbu a čištění přístrojů a zařízení
- připraví pracoviště, volí a připraví masážní potřeby a pomůcky v souladu s technologickým postupem
- posoudí vhodnost či nevhodnost masáže podle aktuálního stavu klienta a na základě sdělených informací
- pozná (vyšetří) kvalitu svalového aparátu a kůže klienta
- volí vhodný druh a postup masáže v souladu s aktuální zdravotním stavem a požadavky klienta, technologickými postupy a novými vědeckými poznatky
- připraví klienta pro výkon zvolené masáže podle hygienických předpisů
- dbá na hospodárné a ekologické využívání přípravků, jejich uskladnění a bezpečnou likvidaci po skončení jejich životnosti
- ovládá klasickou masáž zad, šíje, hlavy, hrudníku, břicha, dolních končetin a horních končetin, beder
- ovládá sportovní masáž zad, šíje, hrudníku, břicha, horních a dolních končetin (zadní a přední strana)
- zná základní reflexní body, ovládá reflexní masáž – sestavu pro šíji a hlavu, zádovou
- zná podstatu jednotlivých alternativních masážních technik (baňkování, lávové kameny, thajskou masáž, Shia–tsu) a vysvětlí možnosti jejich aplikace
- vede kartotéku



- zhotoví ceník úkonů a vykalkuluje spotřebu a prodejní cenu nabízených přípravků
- poskytuje poradenství a propaguje přípravky pro masérské služby

### 2.3 Způsob ukončení a potvrzení dosaženého vzdělání

Studium je ukončeno závěrečnou zkouškou. Dokladem o dosažení středního vzdělání je vysvědčení o závěrečné zkoušce a výuční list. Obsah a organizace závěrečné zkoušky se řídí školským zákonem a vyhláškou o ukončování studia ve středních školách. Stupeň dosaženého vzdělání je střední odborné vzdělání s výučním listem.

Podle § 74 Školského zákona

Závěrečná zkouška se skládá ze 3 částí:

1. Písemná zkouška
  - Postup klasické a sportovní masáže
  - První pomoc
  - Biologie
  - Anatomie
2. Praktická zkouška
  - Klasická a sportovní masáž
3. Ústní zkouška
  - 25 témat z předmětu psychologie, teorie masáže, obecný přehled ze světa práce



### 3. Charakteristika školního vzdělávacího programu

#### 3.1. Popis celkového pojetí vzdělávání

Škola vychovává absolventy se všeobecným i odborným vzděláním. Vedle výchovně vzdělávacího procesu škola věnuje pozornost komplexnímu působení na osobnost žáka, na jeho schopnost stanovit si hodnotový žebříček, rozvíjet osobní záliby, kulturní činnost a sportovní činnost. Do výchovného plánu školy jsou zařazena témata protidrogová, environmentální vzdělávání, sexuální výchova, škodlivost xenofobie a rasismu, psychologie a umění studovat, mravní výchova, komunikace, kulturní a estetická výchova. Učitelé si zařazují témata do svých plánů podle úvahy, věku žáků a zájmu žáků.

Střední škola Aloyse Klara vzdělává podle ŠVP především žáky se speciálními vzdělávacími potřebami. ŠVP v teoretickém vyučování povede ke znalostem a dovednostem (klíčové a odborné kompetence), které se maximálně uplatňují v praktickém životě.

Praktická výuka bude orientována především na ovládnutí řemesla.

Pojetí výuky by mělo směřovat k větší univerzálnosti, flexibilitě, kreativitě, reflexi, modifikaci a aplikaci vzdělávacích strategií se zřetelem k principům celoživotního učení minimalizujícím rizika na trhu práce. Edukace podle ŠVP klade velký důraz nejen na kvalitu řemeslné práce, ale i na obecnou vzdělanost.

Projektování praktického vyučování by mělo ještě více respektovat provázanost a aplikaci odborných předmětů na konkrétní úkol z praxe a propojení s reálným životem.

Zvýšený důraz bude kladen i na motivační činitele (např. větší veřejné prezentování prací žáků, uplatňování projektové metody výuky).

Průřezové téma člověk a životní prostředí se nejvíce promítne do celkového provozu školy (třídění komunálního odpadu, šetrné zacházení s energiemi a materiálem při odborném výcviku), péče žáků o zeleň a okolí školy. Environmentální výchova a vzdělávání má úzkou vazbu nejen na odborné předměty, ale stává se rovněž nedílnou součástí sportovně turistických kurzů a školních výletů (např. návštěva informačních středisek národních parků)

Průřezové téma Člověk v demokratické společnosti je naplňováno zejména integrací běžných žáků a žáků se speciálními vzdělávacími potřebami. Dále je realizováno v rámci společenskovedního vzdělávání. Je koncepčně naplňováno ve všech vzdělávacích aktivitách. Průřezové téma Člověk ve světě práce je realizováno zejména formou odborného výcviku a odborné praxe.

#### 3.2. Vzdělávání žáků se speciálními vzdělávacími potřebami

Vzdělávání žáků se speciálními vzdělávacími potřebami je prioritou Střední školy Aloyse Klara. Legislativní vymezení vzdělávání žáků se speciálními vzdělávacími potřebami vychází ze zákona č. 561/2004 Sb., č. 563/2004 Sb. a vyhlášky 73/2005 Sb., 72/2005 Sb.



Žáky se speciálními vzdělávacími potřebami mohou být osoby s vadou, poruchou nebo defektem dále osoby postižené a znevýhodněné. Střední škola Aloyse Klara poskytuje prioritně vzdělání

- žákům se zrakovým a sluchovým postižením
- žákům s tělesným postižením,
- žákům s mentálním postižením
- žákům s narušenou komunikační schopností
- žákům s poruchou chování
- žákům se specifickou poruchou učení, ADHD
- žákům s dlouhodobou nebo chronickou nemocí
- žákům s kombinovaným postižením

Podpůrnými opatřeními při speciálním vzdělávání je využití speciálních metod, postupů, forem a prostředků vzdělávání, kompenzačních, rehabilitačních a učebních pomůcek, speciálních učebnic a didaktických materiálů, zařazení předmětů speciálně pedagogické péče. Dalšími opatřeními je snížení počtu žáků ve třídě. Třída má nejméně 6 a nejvíce 14 žáků s přihlednutím ke speciálním vzdělávacím potřebám žáků. Ve vzdělávacím procesu je využíváno služeb asistenta pedagoga.

Hlavními činnostmi asistenta pedagoga jsou pomoc žákům při přizpůsobení se školnímu prostředí, pomoc pedagogickým pracovníkům školy při výchovné a vzdělávací činnosti a pomoc při komunikaci se žáky.

Poskytování pedagogicko-psychologických služeb je zajišťováno výchovným a kariéřním poradcem, školním metodikem prevence a školním psychologem.

Individuální vzdělávací plán se stanoví na základě doporučení speciálně pedagogického vyšetření.

Individuální vzdělávací plán vychází z příslušného školního vzdělávacího programu školy, závěrů speciálně pedagogického vyšetření, popřípadě psychologického vyšetření školským poradenským zařízením, popřípadě doporučení registrujícího praktického lékaře pro děti a dorost, nebo odborného lékařem nebo dalšího odborníka, a vyjádření zákonného zástupce žáka, nebo zletilého žáka. Je závazným dokumentem pro zajištění speciálních vzdělávacích potřeb žáka.

Střední škola poskytuje vzdělání i žáků zdravých.

### 3.3. Organizace výuky

Základním schématem organizace výuky je rozdělení předmětů do teoretického a praktického vyučování. Teoretické vyučování směřuje k obecné vzdělanosti a rozvoji klíčových kompetencí. Těžištěm praktického vyučování je odborný výcvik s návazností na odborné předměty, které vedou k rozvoji odborných kompetencí, tedy zvládnutí řemesla. V rozvrhu se činnosti střídají tak, aby bylo dosaženo maximální efektivity vzdělávacího procesu. Praktické a teoretické vyučování jsou realizovány



během týdne, praktické vyučování je v rozvrhu řešeno jako vícehodinový blok. Nedílnou součástí praktického vyučování je odborná praxe, která je individuálně organizovaná žáky. O průběhu praxe si žáci vedou podrobné záznamy. Zde dokumentují průběh praxe, výčet vlastních činností, zápisy z měření (výpočty, náčrtky atd.). Na základě těchto záznamů žáci vypracují podrobnou zprávu a odevzdají v elektronické podobě do sedmi dnů po ukončení praxe. Výsledky praxe jsou hodnoceny v rámci odborných předmětů.

### 3.4. Způsob hodnocení žáků

Žáci jsou hodnoceni způsobem vedoucím k dosažení výukových cílů, motivaci, rozvoji a podpoře vzdělávání. V oblastech výuky jsou hodnoceny výsledky relevantní pro daný typ výuky (praktické nebo teoretické vyučování) - aktivita, praktické cvičení, úkol, ústní nebo písemné zkoušení.

### **Pravidla pro hodnocení výsledků vzdělávání**

Při hodnocení žáka se přihlíží k jeho možnostem, schopnostem a zdravotnímu oslabení nebo postižení.

Hodnocení žáka se vždy vztahuje ke Školnímu vzdělávacímu programu oboru.

Zamešká-li žák více jak polovinu odučených hodin ve vyučovaném předmětu v daném pololetí, vykoná klasifikační zkoušku.

### **Kriteria pro klasifikaci výuky**

#### **Stupeň 1 – výborný**

- žák používá při řešení teoretických i praktických úkolů osvojené poznatky a dovednosti správně nebo s menšími chybami
- žák po konzultaci s učitelem chápe chyby, samostatně je opraví a neopakuje
- ústní a písemný projev žáka je zpravidla správný a výstižný
- žák po předběžném návodu učitele samostatně pracuje
- žák o učivo aktivně projevuje zájem, má k učivu pozitivní vztah, projevuje tvořivý přístup při řešení úkolů
- žák má vždy potřebné učební pomůcky a plní zadanou domácí přípravu
- žák při odborném výcviku a odborných předmětech udržuje své pracoviště v čistotě a pořádku, neplýtvá materiálem a správně s ním zachází
- technické provedení práce žáka je bez chyb a nedostatků
- žák má pracovní návyky a samostatně je uplatňuje, plně a bez pobízení využívá pracovní čas

#### **Stupeň 2 – chvalitebný**

- žák používá při řešení teoretických i praktických úkolů osvojené poznatky a dovednosti s menšími chybami



- žák po konzultaci s učitelem chápe chyby, podle návodu je opraví a neopakuje
- ústní a písemný projev žáka má drobné nedostatky ve správnosti a přesnosti
- žák po předběžném návodu učitele pracuje s menšími obtížemi samostatně
- žák o učivo projevuje zájem, drobné nedostatky se snaží vyvážit zvýšenou aktivitou
- žák má potřebné učební pomůcky a s drobnými nedostatky plní zadanou domácí přípravu
- žák při odborném výcviku udržuje své pracoviště s menšími nedostatky v čistotě a pořádku, snaží se neplýtvat materiálem a správně s ním zacházet
- technické provedení práce žáka má drobné nedostatky, které nenarušují celek
- žák má pracovní návyky a s menšími výkyvy je uplatňuje, pracovní čas využívá s menšími výkyvy

### **Stupeň 3 – dobrý**

- žák má v přesnosti a úplnosti požadovaných poznatků mezery
- žák si po konzultaci s učitelem uvědomuje chyby a za asistence učitele je opraví
- žák své dovednosti a vědomosti dokáže použít jen za pomoci učitele
- ústní a písemný projev žáka je málo rozvinutý a nepřesný
- žák je schopen plnit úkoly pod dohledem učitele
- žák o učivo projevuje malý zájem, není aktivní
- žák má většinou potřebné učební pomůcky a výkyvy v plnění domácí přípravy
- žák má při odborném výcviku problémy s udržováním svého pracoviště v čistotě a pořádku, musí být učitelem upozorňován na to, aby neplýtvал materiálem a správně s ním zacházel
- technické provedení práce žáka je s chybami, které narušují celek, žák umí podle návodu učitele chyby opravit
- žák má problémy s pracovními návyky, musí s ním být opakovány a procvičovány, k práci musí být občas pobízen, jeho výkon kolísá

### **Stupeň 4 – dostatečný**

- žák má v přesnosti a úplnosti požadovaných poznatků četné a závažné mezery
- žák nechápe ani po konzultaci s učitelem chyby a nadále je opakuje
- žák dokáže použít své dovednosti a vědomosti velmi omezeně a jen za stálé pomoci učitele
- ústní a písemný projev žáka je nerozvinutý a nepřesný
- žák pracuje pouze pod trvalým dohledem učitele
- žák je pasivní neprojevuje o učivo přílišný zájem
- žák nemá učební pomůcky na výuku a domácí přípravu plní jen se závažnými nedostatky
- žák při odborném výcviku neudržuje své pracoviště v čistotě a pořádku, musí být pod trvalým dohledem učitele, aby neplýtvал materiálem a správně s ním zacházel



- technické provedení práce žáka je nedbalé a s chybami, které narušují celek, žák má potíže s opravením chyb za asistence učitele
- žák pracuje nesoustavně, má nedostatečně osvojené pracovní návyky k práci musí být neustále pobízen a veden učitelem

### **Stupeň 5 – nedostatečný**

- žák si předepsané učivo neosvojil
- žák své dovednosti a vědomosti nedokáže použít ani za pomoci učitele
- ústní a písemný projev žáka je nevyhovující a nedostatečný
- žák nepracuje ani pod trvalým dohledem a za pomoci učitele
- žák nemá o učivo zájem, k výuce se staví negativně nebo zcela pasivně
- žák nemá potřebné učební pomůcky a neplní zadanou domácí přípravu
- žák při odborném výcviku neudrží a nemá zájem udržovat své pracoviště v čistotě a pořádku, vědomě plýtvá materiálem nebo ho nesprávným zacházením znehodnocuje
- technické provedení práce žáka je nedbalé s chybami nebo žák práci vůbec nedokončí, neumí nebo nemá zájem chyby odstranit ani s asistencí učitele
- žák nemá pracovní návyky, nepracuje a nemá snahu pracovat

### **3.5. Realizace bezpečnosti a ochrany zdraví při práci a požární prevence**

BOZP se řídí Metodickým pokynem k zajištění bezpečnosti a ochrany zdraví dětí, žáků a studentů ve školách a školských zařízeních zřízených Ministerstvem školství, mládeže a tělovýchovy z 22. prosince 2005.

Při stanovení konkrétních opatření péče o bezpečnost a ochranu zdraví žáků vychází škola z vyhledávání, posuzování a zhodnocení rizik spojených s činnostmi a prostředím v celém režimu žáka ve škole v rámci výchovného a vzdělávacího působení. Bere v úvahu možné ohrožení žáků při výuce jednotlivých předmětů, při přesunech žáků v obci v rámci školního vyučování a při účasti školy na různých akcích pořádaných ve škole i mimo školu. Přihlíží k věku žáků, jejich schopnostem, fyzické a duševní vyspělosti, zdravotnímu stavu a ukázněnosti žáků.

Škola podle školního vzdělávacího programu seznamuje žáky s nebezpečím ohrožujícím jejich zdraví tak, aby bylo dosaženo klíčových kompetencí vztahujících se k ochraně zdraví žáků a jejich bezpečnosti.

### **3.6. Podmínky pro přijímání ke vzdělání a způsob ukončení vzdělání**

- jednotná kritéria přijímacího řízení jsou stanovena v souladu se zákonem č. 561/2004 Sb. ve znění pozdějších předpisů
- splnění povinné školní docházky nebo úspěšné ukončení základního vzdělání před splněním povinné školní docházky
- splnění podmínek přijímacího řízení prokázáním vhodných schopností, vědomostí a zájmu



- v rámci přijímacího řízení jsou vyhodnoceny výsledky vzdělávání žáka/žákyně na základní škole
- vhodné předpoklady ke studiu daného oboru prokáží uchazeči přijímacím testem
- splnění podmínek zdravotní způsobilosti uchazečů o studium daného oboru stanovených vládním nařízením

### **Zdravotní způsobilost**

K posouzení zdravotní způsobilosti uchazeče pro daný obor podle nařízení vlády o soustavě vzdělávacích oborů je příslušný registrující praktický lékař.

### **Přijímací řízení**

Uchazeči budou přijímáni v rámci stanovené kvóty dle celkového pořadí, které bude sestaveno na základě prospěchu na základní škole. Do celkového hodnocení se započítávají i mimořádné okolnosti – zdravotní znevýhodnění, zájmová činnost, účast v soutěžích apod., které musí žák před přijímacím řízením doložit, nejlépe zaslat s přihláškou.

U prospěchu na základní škole se bodově hodnotí průměry na vysvědčení za obě pololetí 8.ročníku a 1.pololetí 9.ročníku, která se uvádějí na přihlášce.



## 4. Učební plán

### 4.1. Tabulka

Viz kapitola 5. Přehled rozpracování obsahu vzdělávání RVP do ŠVP- část ŠVP

### 4.2. Poznámky k učebnímu plánu

- 4.2.1. Teoretické vyučování je doplněno praxí - realizuje se buď jednorázově 1 - 2 týdny během roku, nebo pravidelně jeden den v týdnu.
- 4.2.2. Odborný výcvik se realizuje v 4-6hodinových blocích během týdne
- 4.2.3. Praktická cvičení a odborný výcvik propojují teoretickou přípravu a praxi. Realizují se vždy v odborné učebně.
- 4.2.4. Součástí teoretických předmětů je projektové vyučování.

### 4.3. Přehled využití týdnů ve školním roce

Ročník	1	2	3
Vyučování podle rozpisu učiva	34	34	34
Lyžařský výcvikový kurz	1	0	0
Odborná praxe celkem ...týdnů	0	2	2
Sportovní kurz	0	0	1
Kurz	0	1	0
Adaptační kurz	1	0	0
Maturitní zkouška	0	0	0
Časová rezerva	4	3	3
Celkem	40	40	40



## 5. Přehled rozpracování obsahu vzdělávání RVP do ŠVP

RVP	Min. poč. týdenních vyučov. hodin	ŠVP						
		Vyučovací předmět		Počet týdenních hodin				
				1.	2.	3.		
Jazykové vzdělávání:								
Český jazyk	3	Čjl	Český jazyk a literatura	1	1	1		3
Cizí jazyky	6	Aj/Nj	Angl. - něm. jazyk	3	3	3		9
		Lj	Latinský jazyk	1	0	0		1
Společenskovední vzdělávání	3	Ov	Občanská výchova	1	1	1		3
Přírodovědné vzdělávání	3	F	Fyzika	1	0	0		1
		Bi	Základy biologie člověka	2	2	1		5
		Neu	Základy obecné neurologie	0	0	1		1
		Ekol	Základy ekologie	1	0	0		1
Matematické vzdělávání	3	M	Matematika	2	2	0		4
Estetické vzdělávání	2	Čjl	Český jazyk a literatura	1	1	1		3
Vzdělávání pro zdraví	3	Tv	Tělesná výchova	2	2	2		6
Vzdělávání v IKT	3	IKT	IKT	1	1	1		3
Ekonomické vzdělávání	2	Zobk	Základy obchodní korespondence	1	1	2		4
		Ekp	Ekonomika podnikání	0	1	1		2
Masérská péče	40	Mp	Masérská péče (odborný výcvik)	10	15	15		40
Zdravověda	7	Pp	Zásady první pomoci	1	1	1		3
		An	Anatomie	2	2	2		6
Rekondice a regenerace	3	Zrek	Základy rekondice	0	1	1		2
		Epil	Epidemiologie a sportovní hygiena	1	0	0		1
Psych. a komunik. ve službách	2	Apsy	Aplikovaná psychologie	1	1	2		4
<b>CELKEM</b>	<b>80</b>			<b>32</b>	<b>35</b>	<b>35</b>		<b>102</b>
Disponibilní hodiny	16							
Odborná praxe								
Kurzy			Sport.turist.kurz					



## 6. Učební osnova (přílohy ŠVP)

- 6.1. Obecný cíl vyučovacího předmětu
- 6.2. Charakteristika učiva
- 6.3. Cíle vzdělávání v oblasti citů, postojů, hodnot a preferencí
- 6.4. Pojetí výuky
- 6.5. Hodnocení výsledků žáků
- 6.6. Popis přínosu předmětu k rozvoji klíčových kompetencí
- 6.7. Rozpis učiva a výsledků vzdělávání



## 7. Personální a materiální zabezpečení vzdělávání

### 7.1. Personální zajištění výuky

Praktická a teoretická výuka je zajištěna kvalifikovanými odborníky s praxí v jednotlivých oborech a pedagogické činnosti. Ve Střední škole Aloyse Klara působí 57 pedagogů (učitelé, vychovatelé) s podílem mužů 23 a žen 34. Průměrný věk pedagogů je 43,3 let. Jejich odborná způsobilost činí 85% a pedagogická způsobilost 59%. Způsobilost speciálně-pedagogická činí 54%.

Ve výuce dále může působit asistenti pedagoga, mohou to být např. tlumočníci do znakového jazyka, nebo asistenti pro žáky s vysokým stupněm postižení.

Na škole dále působí kariérní a výchovný poradce, školní psycholog, preventista sociálně-patologických jevů.

### 7.2. Materiální zajištění výuky

Střední škola Aloyse Klara vzdělává především žáky se speciálními vzdělávacími potřebami od tohoto cíle se odvíjí materiálně technické zabezpečení výuky. Budova školy se nachází v klidném prostředí na zatravněném pozemku se zelení, kde je rovněž hřiště pro míčové sporty, které bude podle plánu rozvoje školy zastřešeno halou spolu s vybudováním bezbariérového zázemí. Pozemek školy je využíván pro relaxaci, sportovní a jiné aktivity spojené jak s výukou tak s volným časem žáků. V areálu školy se nachází venkovní učebny pro výuku za pěkného počasí (EVVO), aroma zahrada určená pro relaxaci a výuku a horolezecká stěna. Využití zahrady navazuje na program EVVO (Enviromentální výchova vzdělávání osvěta). V budově jsou umístěny učebny odborného výcviku, teoretické učebny, školní jídelna, internát a tělocvična. Budova je uzpůsobena pro pohyb a orientaci osob s tělesným a smyslovým postižením. Teoretická výuka je realizována v dobře osvětlených učebnách za použití moderních pomůcek ( 2 učebny informačních technologií, několik interaktivních tabulí, dataprojektory, audiovizuální technika). Výuka žáků se smyslovým postižením je zajištěna kompenzačními pomůckami- hlasový výstup NTB, braillovská tiskárna, braillovský řádek, televizní lupa, zvětšovací program. Výuka odborných (praktických) předmětů je zajištěna plně vybavenými dílnami. Odborný výcvik je prováděn na strojích a s nástroji běžně používaných v praxi. Stroje a vybavení dílen je průběžně doplňováno a inovováno podle aktuální situace v příslušném oboru. Do vybavení dílen a učeben odborných předmětů je systematicky instalováno vybavení zvyšující kvalitu vzdělávání a rozšiřující kompetence absolventů.



## 8. Spolupráce se sociálními partnery při realizaci ŠVP

### Sociální partneři

Partnerské organizace, kde studenti absolvují v průběhu studia náslechy. Poskytují zde klientům klasické masáže. Jsou zohledněny jednotlivé diagnózy, kontraindikace a individuální potřeby klientů. Studenti se seznamují s přístupem k dětem, seniorům, tělesně a mentálně postiženým. Dozor nad studenty je zajištěn pedagogy předmětu masérská péče masáží, nebo odborným personálem na pracovišti.

Domov Laguna Psáry  
poskytovatel sociálních služeb  
se sídlem Jílovská 138  
252 44 Psáry  
kontaktní osoba: ředitel Mgr. Jakub Adámek

Domov Sue Ryder, o. p. s.  
Michelská 117  
140 00 Praha 4  
kontaktní osoba: fyzioterapeut Bc. Michaela Janovská

Mateřská a základní škola Speciální Diakonie ČCE  
Vlachova 1502  
155 00 Praha 5 Stodůlky  
kontaktní osoba: Mgr. Zuzana Švarcová

Dětské integrační centrum a mateřská škola, s. r. o.  
Hurbanova 1285  
140 00 Praha 4  
kontaktní osoba: zástupkyně Mgr. Blanka Sárázová