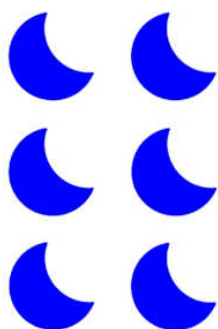


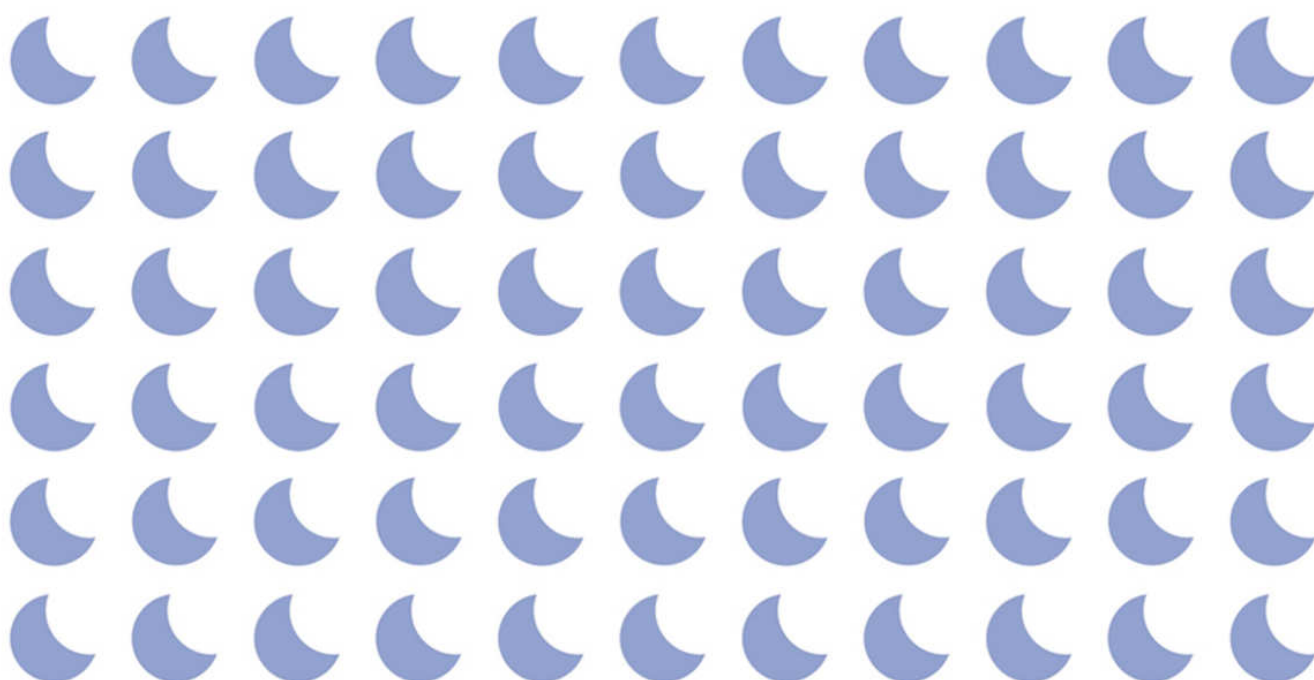


Školní
vzdělávací
program



Čalouník
33-59-H/01
Čj.240/2010

Střední škola Aloyse Klara
Václavská 28, Praha 4,





1. Úvodní identifikační údaje

Střední škola Aloyse Klara, Vídeňská 756/28, Praha 4 - Krč, 142 00

Zřizovatel: Magistrát Hlavního města Prahy

ŠKOLNÍ VZDĚLÁVACÍ PROGRAM – Čalouník

Kód a název oboru vzdělávání: Čalouník 33 – 59 – H / 01

Střední vzdělání s výučním listem

Délka studia: tříleté

Forma studia: denní

ŠVP platný od: 1. 9. 2010



Obsah:

1. Úvodní identifikační údaje
2. Profil absolventa
 - 2.1 Popis uplatnění absolventa v praxi
 - 2.2 Výčet kompetencí
 - 2.3 Způsob ukončení a potvrzení dosaženého vzdělání
3. Charakteristika školního vzdělávacího programu
 - 3.1 Popis celkového pojetí vzdělávání
 - 3.2 Vzdělávání žáků se speciálními vzdělávacími potřebami
 - 3.3 Organizace výuky
 - 3.4 Způsob hodnocení žáků
 - 3.5 Realizace bezpečnosti a ochrany zdraví při práci a požární prevence
 - 3.6 Podmínky pro přijímání ke vzdělávání a způsob ukončení vzdělání
4. Učební plán
 - 4.1 Tabulka
 - 4.2 Poznámky k učebnímu plánu
 - 4.3 Přehled využití týdnů ve školním roce
5. Přehled rozpracování obsahu vzdělávání RVP do ŠVP
6. Učební osnova
 - 6.1 Obecný cíl vyučovacího předmětu
 - 6.2 Charakteristika učiva
 - 6.3 Cíle vzdělávání v oblasti citů, postojů, hodnot a preferencí
 - 6.4 Pojetí výuky
 - 6.5 Hodnocení výsledků žáků
 - 6.6 Popis přínosu předmětu k rozvoji klíčových kompetencí
 - 6.7 Rozpis učiva a výsledků vzdělávání
7. Personální a materiální zabezpečení vzdělávání
8. Spolupráce se sociálními partnery při realizaci ŠVP



2. Profil absolventa

2.1 Popis uplatnění absolventa v praxi

Absolvent oboru Čalouník se uplatní při výkonu povolání v oblasti dekoratérství a čalounictví. Absolvent najde uplatnění zejména při výrobě čalouněného nábytku, v sériové i kusové čalounické výrobě nebo při opravách a renovačních pracích veškerého nábytku. Uplatnit se může ve velké firmě i v malé provozovně na pracovní pozici čalouník a dekoratér. Je připraven na samostatnou práci a po zaškolení je schopen i samostatně přijímat a provádět zakázky.

Vykonání závěrečných zkoušek umožňuje absolventům pokračovat v nástavbovém studiu, které je zakončeno maturitou.

2.2 Výčet kompetencí

Absolvent je vybaven těmito kompetencemi:

- uplatňuje hlavní systémy hodnocení výrobků z hlediska fyzikálního, mechanického, konstrukčního, chemického a biologického, ekonomického, estetického a jakostního
- přihlíží k požadavkům a ochraně životního prostředí
- ovládá pracovní činnosti spojené s technologickými a pracovními postupy výroby, oprav a renovace čalounických výrobků
- klasifikuje základní a pomocné materiály používané ve výrobě čalounických výrobků a dekorací
- používá a dodržuje tradiční řemeslné postupy výroby
- volí a používá vhodné způsoby kompletace a montáže výrobků
- provádí výrobní kontrolu a kontrolu jakosti výrobků
- zhotovuje a připevňuje ozdoby čalounění a interiérové dekorace
- uskládá, ošetřuje a připravuje materiály pro výrobu
- čte a pracuje s technickou dokumentací
- vypracuje kompletní technickou dokumentaci k výrobě čalounění
- používá různé techniky tvorby technické dokumentace
- aplikuje matematické postupy a operace při řešení praktických úloh (určuje spotřebu materiálů, kalkuluje cenu)
- dodržuje a zná základní právní předpisy a zásady týkající se bezpečnosti a ochrany zdraví při práci
- dbá na hospodárné a ekologické využívání surovin, materiálů a energií, zpracování odpadů, případně jejich likvidaci
- komunikuje se zákazníky (přijme a eviduje zakázku, sjedná její provedení, připraví předání výrobku zákazníkovi)
- vhodným způsobem řeší pracovní problémy s uplatněním zásad týmové spolupráce



- používá odbornou terminologii, odbornou literaturu a využívá informační technologie k vyhledávání informací a komunikaci
- má pozitivní vztah k učení a vzdělávání v oboru
- adaptuje se na měnící se potřeby trhu práce
- zajímá se o nové trendy ve svém oboru a začleňuje je do vlastní práce

2.3 Způsob ukončení a potvrzení dosaženého vzdělání

Dosažený stupeň vzdělání

Střední vzdělání s výučním listem, dokladem o dosažení stupně vzdělání je vysvědčení o závěrečné zkoušce a výuční list.

Způsob ukončení vzdělání

Vzdělání je ukončeno závěrečnou zkouškou, která se řídí platnými předpisy. Má písemnou, teoretickou a praktickou část.



3. Charakteristika školního vzdělávacího programu

3.1 Popis celkového pojetí vzdělávání

Škola vychovává absolventy se všeobecným i odborným vzděláním. Vedle výchovně vzdělávacího procesu věnuje pozornost i komplexnímu působení na osobnost žáka, na jeho schopnost stanovit si hodnotový žebříček, rozvíjet osobní záliby, kulturní a sportovní činnost. Do výchovného plánu školy jsou zařazena témata protidrogová, environmentální vzdělávání, sexuální výchova, škodlivost xenofobie a rasismu, psychologie a umění studovat, mravní výchova, komunikace, kulturní a estetická výchova. Učitelé si zařazují témata do svých plánů podle úvahy, věku žáků a zájmu žáků.

Střední škola Aloyse Klara vzdělává podle ŠVP především žáky se speciálními vzdělávacími potřebami. ŠVP v teoretickém vyučování je vede ke znalostem a dovednostem (klíčové a odborné kompetence), které maximálně uplatní v praktickém životě.

Praktická výuka je orientována především na zvládnutí řemesla.

Pojetí výuky směřuje k větší univerzálnosti, flexibilitě, kreativitě, reflexi, modifikaci a aplikaci vzdělávacích strategií. Důraz je kladen na princip celoživotního učení a vzdělávání, které minimalizuje rizika na trhu práce. Edukace podle ŠVP zdůrazňuje nejen kvalitu řemeslné práce, ale i obecnou vzdělanost.

Projektování praktického vyučování stále víc respektuje provázanost a aplikaci odborných předmětů na konkrétní úkoly z praxe. Zvýšený důraz je kladen i na motivační činitele (větší veřejné prezentování prací žáků, uplatňování projektové metody výuky).

Do celkového provozu školy se nejvíce promítne průřezové téma Člověk a životní prostředí (třídění komunálního odpadu, šetrné zacházení s energiemi a materiálem při odborném výcviku, péče žáků o zeleň a okolí školy). Environmentální výchova a vzdělávání má úzkou vazbu nejen na odborné předměty, ale stává se rovněž nedílnou součástí sportovně turistických kurzů a školních výletů (např. návštěva informačních středisek národních parků).

Průřezové téma Člověk v demokratické společnosti je naplňováno zejména integrací zdravých žáků a žáků ze speciálními vzdělávacími potřebami. Ale je i součástí společenskovedního vzdělávání.

Průřezové téma Člověk ve světě práce je realizováno zejména formou odborného výcviku a odborné praxe.



3.2 Vzdělávání žáků se speciálními vzdělávacími potřebami

Vzdělávání žáků se speciálními vzdělávacími potřebami je prioritou Střední školy Aloyse Klara. Legislativní vymezení vzdělávání žáků se speciálními vzdělávacími potřebami vychází ze zákona č. 561/2004 Sb., č. 563/2004 Sb. a vyhlášky 73/2005 Sb. , 72/2005 Sb. Žáky se speciálními vzdělávacími potřebami mohou být osoby s vadou, poruchou nebo defektem, dále osoby postižené a znevýhodněné.

Střední škola Aloyse Klara poskytuje prioritně vzdělání žákům

- se zrakovým a sluchovým postižením
- s tělesným postižením
- s mentálním postižením
- s narušenou komunikační schopností
- s poruchou chování
- se specifickou poruchou učení, ADHD
- s dlouhodobou nebo chronickou nemocí
- s kombinovaným postižením.

Podpůrným opatřením při speciálním vzdělávání je využití speciálních metod, postupů, forem a prostředků vzdělávání, kompenzačních, rehabilitačních a učebních pomůcek, speciálních učebnic a didaktických materiálů i zařazení předmětů speciálně pedagogické péče. Dalším opatřením je snížení počtu žáků ve třídě. Třída má, s přihlédnutím ke speciálním vzdělávacím potřebám, nejméně 6 a nejvíce 14 žáků. Ve vzdělávacím procesu je využíváno služeb asistenta pedagoga. Hlavní činností asistenta pedagoga je pomoc žákům při přizpůsobení se školnímu prostředí a pomoc pedagogickým pracovníkům školy při výchovné a vzdělávací činnosti i při komunikaci se žáky.

Poskytování pedagogicko-psychologických služeb, je zajišťováno výchovným a kariéřním poradcem, školním metodikem prevence a školním psychologem.

Individuální vzdělávací plán je sestaven na základě doporučení speciálně pedagogického vyšetření. Vychází z příslušného ŠVP školy, závěrů speciálně pedagogického vyšetření, psychologického vyšetření školským poradenským zařízením, popřípadě z doporučení registrujícího praktického lékaře pro děti a dorost, odborného lékaře nebo dalšího odborníka. Podnět může vzejít i od zákonného zástupce žáka nebo od samotného zletilého žáka. Je závazným dokumentem pro zajištění speciálních vzdělávacích potřeb žáka.

Střední škola poskytuje vzdělání i žákům zdravým.

3.3 Organizace výuky

Základním schématem organizace výuky je rozdělení předmětů do teoretického a praktického vyučování. Teoretické vyučování směřuje k obecné vzdělanosti a rozvoji klíčových kompetencí. Těžištěm praktického vyučování je odborný výcvik



s návazností na odborné předměty, které vedou k rozvoji odborných kompetencí, tedy ke zvládnutí řemesla. V rozvrhu se činnosti střídají tak, aby bylo dosaženo maximální efektivity vzdělávacího procesu. Praktické a teoretické vyučování je realizováno během týdne. Praktické vyučování je v rozvrhu řešeno jako vícehodinový blok. Nedílnou součástí praktického vyučování je odborná praxe, která je individuálně organizovaná žáky. O průběhu praxe si žáci vedou podrobné záznamy. V nich dokumentují průběh praxe, výčet vlastních činností, zápisy z měření (výpočty, náčrtky atd.). Na základě těchto záznamů žáci vypracují podrobnou zprávu, kterou odevzdají v elektronické podobě do sedmi dnů po ukončení praxe. Výsledky praxe jsou hodnoceny v rámci odborných předmětů.

3.4 Způsob hodnocení žáků

Žáci jsou hodnoceni způsobem vedoucím k dosažení výukových cílů, motivaci, rozvoji a podpoře vzdělávání. V oblastech výuky jsou hodnoceny výsledky relevantní pro daný typ výuky (praktické nebo teoretické vyučování), aktivita, praktické cvičení, úkol, ústní nebo písemné zkoušení.

Pravidla pro hodnocení výsledků vzdělávání

Při hodnocení žáka se přihlíží k jeho možnostem, schopnostem a zdravotnímu oslabení nebo postižení. Hodnocení žáka se vždy vztahuje k ŠVP oboru. Zamešká-li žák více jak polovinu odučených hodin ve vyučovaném předmětu v daném pololetí, vykoná klasifikační zkoušku.

Kriteria pro klasifikaci výuky

Stupeň 1 – výborný

- žák používá při řešení teoretických i praktických úkolů osvojené poznatky a dovednosti správně nebo s menšími chybami
- žák po konzultaci s učitelem chápe chyby, samostatně je opraví a neopakuje
- ústní a písemný projev žáka je zpravidla správný a výstižný
- žák po předběžném návodu učitele pracuje samostatně
- žák o učivo aktivně projevuje zájem, má k učivu pozitivní vztah, projevuje tvořivý přístup při řešení úkolů
- žák má vždy potřebné učební pomůcky a plní zadanou domácí přípravu
- při odborném výcviku a odborných předmětech udržuje žák své pracoviště v čistotě a pořádku, neplýtvá materiálem a správně s ním zachází
- technické provedení práce žáka je bez chyb a nedostatků
- žák má pracovní návyky a samostatně je uplatňuje, plně a bez pobízení využívá pracovní čas

Stupeň 2 – chvalitebný

- žák používá při řešení teoretických i praktických úkolů osvojené poznatky a dovednosti s menšími chybami



- žák po konzultaci s učitelem chápe chyby, podle návodu je opraví a neopakuje
- ústní a písemný projev žáka má drobné nedostatky ve správnosti a přesnosti
- žák po předběžném návodu učitele pracuje samostatně s menšími obtížemi
- žák o učivo projevuje zájem, drobné nedostatky se snaží vyvážit zvýšenou aktivitou
- žák má potřebné učební pomůcky a s drobnými nedostatky plní zadanou domácí přípravu
- při odborném výcviku udržuje žák své pracoviště s menšími nedostatky v čistotě a pořádku, snaží se neplýtvat materiálem a správně s ním zacházet
- technické provedení práce žáka má drobné nedostatky, které nenarušují celek
- žák má pracovní návyky a s menšími nedostatky je uplatňuje, pracovní čas využívá s menšími výkyvy

Stupeň 3 – dobrý

- žák má mezery v přesnosti a úplnosti požadovaných poznatků
- po konzultaci s učitelem si žák uvědomuje chyby a za asistence učitele je opraví
- žák své dovednosti a vědomosti dokáže použít jen za pomoci učitele
- ústní a písemný projev žáka je málo rozvinutý a nepřesný
- žák je schopen plnit úkoly pod dohledem učitele
- žák o učivo projevuje malý zájem, není aktivní
- žák má většinou potřebné učební pomůcky, domácí přípravu plní s menšími nedostatky
- při odborném výcviku má žák problémy s udržováním svého pracoviště v čistotě a pořádku, musí být učitelem upozorňován na to, aby neplýtvat materiálem a správně s ním zacházel
- technické provedení práce žáka je s chybami, které narušují celek, žák umí chyby podle návodu učitele opravit
- žák má problémy s pracovními návyky, musí s ním být opakovány a procvičovány, k práci musí být občas pobízen, jeho výkon kolísá

Stupeň 4 – dostatečný

- žák má v přesnosti a úplnosti požadovaných poznatků četné a závažné mezery
- žák nechápe ani po konzultaci s učitelem chyby a nadále je opakuje
- žák dokáže použít své dovednosti a vědomosti velmi omezeně a jen za stálé pomoci učitele
- ústní a písemný projev žáka je nerozvinutý a nepřesný
- žák pracuje pouze pod trvalým dohledem učitele
- žák je pasivní, neprojevuje o učivo přílišný zájem
- žák často nemá učební pomůcky a domácí přípravu plní jen se závažnými nedostatky
- při odborném výcviku neudržuje žák své pracoviště v čistotě a pořádku, musí být pod trvalým dohledem učitele, aby neplýtvat materiálem a správně s ním zacházel
- technické provedení práce žáka je nedbalé a s chybami, které narušují celek, žák má potíže s opravením chyb i za asistence učitele



- žák pracuje nesoustavně, má nedostatečně osvojené pracovní návyky ,k práci musí být neustále pobízen a veden učitelem

Stupeň 5 – nedostatečný

- žák si předepsané učivo neosvojil
- žák své dovednosti a vědomosti nedokáže použít ani za pomoci učitele
- ústní a písemný projev žáka je nevyhovující a nedostatečný
- žák nepracuje ani pod trvalým dohledem a za pomoci učitele
- žák nemá o učivo zájem, k výuce se staví negativně nebo zcela pasivně
- žák nemá potřebné učební pomůcky a neplní zadanou domácí přípravu
- při odborném výcviku žák neudrží a nemá zájem udržovat své pracoviště v čistotě a pořádku, vědomě plýtvá materiálem nebo ho nesprávným zacházením znehodnocuje
- technické provedení práce žáka je nedbalé ,s chybami, nebo žák práci vůbec nedokončí, neumí nebo nemá zájem chyby odstranit ani s asistencí učitele
- žák nemá pracovní návyky, nepracuje a nemá snahu pracovat

3.5 Realizace bezpečnosti a ochrany zdraví při práci a požární prevence

BOZP se řídí Metodickým pokynem k zajištění bezpečnosti a ochrany zdraví dětí, žáků a studentů ve školách a školských zařízení zřízených Ministerstvem školství, mládeže a tělovýchovy z 22. prosince 2005.

Při stanovení konkrétních opatření péče o bezpečnost a ochranu zdraví žáků vychází škola z vyhledávání, posouzení a zhodnocení rizik spojených s činnostmi a prostředím žáka ve škole v rámci výchovného a vzdělávacího působení. Bere v úvahu možné ohrožení žáků při výuce jednotlivých předmětů, při přesunech žáků v obci, v rámci školního vyučování ,a při účasti na různých akcích pořádaných ve škole i mimo školu. Přihlíží k věku žáků, jejich schopnostem, fyzické a duševní vyspělosti, zdravotnímu stavu a ukázněnosti.

Škola podle školního vzdělávacího programu seznamuje žáky s nebezpečím, které ohrožuje jejich zdraví, tak, aby bylo dosaženo klíčových kompetencí vztahujících se k ochraně zdraví žáků a jejich bezpečnosti.

3.6 Podmínky pro přijímání ke vzdělání a způsob ukončení vzdělání

Jednotná kritéria přijímacího řízení jsou stanovena v souladu se zákonem č. 561/2004 Sb. ve znění pozdějších předpisů.

Předpokladem přijetí žáka ke studiu je splnění povinné školní docházky nebo úspěšné ukončení základního vzdělání před splněním povinné školní docházky.

Podmínkou je i splnění přijímacího řízení prokázáním vhodných schopností, vědomostí a zájmu. Vhodné předpoklady ke studiu oboru prokáží uchazeči



přijímacím testem a splněním podmínek zdravotní způsobilosti stanovených vládním nařízením.

Zdravotní způsobilost

K posouzení zdravotní způsobilosti uchazeče pro daný obor, podle nařízení vlády o soustavě vzdělávacích oborů, je příslušný registrující praktický lékař.

Přijímací řízení

Uchazeči budou přijímáni v rámci stanovené kvóty dle celkového pořadí, které bude sestaveno podle prospěchu na základní škole. U prospěchu na základní škole se bodově hodnotí průměry na vysvědčení za obě pololetí 8. ročníku a 1. pololetí 9. ročníku, která se uvádějí na přihlášce.

Do celkového hodnocení se započítávají i mimořádné okolnosti – zdravotní znevýhodnění, zájmová činnost, účast v soutěžích apod., které musí žák doložit před přijímacím řízením. Nejlépe zaslat současně s přihláškou.



4. Učební plán

4.1 Tabulka

Viz kapitola 5. Přehled rozpracování obsahu vzdělávání RVP do ŠVP- část ŠVP

4.2 Poznámky k učebnímu plánu

- 4.2.1 Teoretické vyučování je doplněno praxí - realizuje se buď jednorázově 1 - 2 týdny během roku, nebo pravidelně jeden den v týdnu.
- 4.2.2 Odborný výcvik se realizuje v 4-6hodinových blocích během týdne
- 4.2.3 Praktická cvičení a odborný výcvik propojují teoretickou přípravu a praxi. Realizují se vždy v odborné učebně.
- 4.2.4 Součástí teoretických předmětů je projektové vyučování.

4.3 Přehled využití týdnů ve školním roce

Ročník	1	2	3
Vyučování podle rozpisu učiva	34	34	34
Lyžařský výcvikový kurz	1	0	0
Odborná praxe celkem ...týdnů	0	2	2
Sportovní kurz	0	0	1
Kurz	0	1	0
Adaptační kurz	1	0	0
Maturitní zkouška	0	0	0
Časová rezerva	4	3	3
Celkem	40	40	40



5. Přehled rozpracování obsahu vzdělávání RVP do ŠVP

RVP	Min. počet týdenních vyučovacích hodin	ŠVP						
		Vyučovací předmět		Počet týdenních hodin				
Vzdělávací oblasti a obsahové okruhy				1.	2.	3.		
Jazykové vzdělávání:								
Český jazyk	3	ČJl	Český jazyk a literatura	2	2	2		6
Cizí jazyky	6	Aj/Nj	Angl./Něm.jazyk	3	3	3		9
Společenskovědní vzdělávání	3	Ov	Občanská výchova	1	1	1		3
Přírodovědné vzdělávání	4	F	Fyzika	1	1	0		2
		Ch	Chemie	1	0	1		2
		Ekolb	Základy ekologie, biologie	0	1	1		2
Matematické vzdělávání	3	M	Matematika	2	1	1		4
Estetické vzdělávání	2	ČJl	Český jazyk a literatura	0	1	1		2
Vzdělávání pro zdraví	3	Tv	Tělesná výchova	2	2	2		6
Vzdělávání v IKT	3	IKT	IKT	1	1	1		3
Ekonomické vzdělávání	2	Ek	Ekonomika	0	1	1		2
Konstrukční příprava	5	Ok	Odborné kreslení	1	2	2		5
Technologická příprava	12	Mat	Materiály	1	1	1		3
		Vz	Výrobní zařízení	1	1	1		3
		Te	Technologie	2	2	2		6
Výroba a odbyt	34	OV	Odborný výcvik	17	15	15		47
CELKEM	80			35	35	35		105
Disponibilní hodiny	16							
Odborná praxe								
Kurzy			Sport.turist.kurz					



6. Učební osnova (přílohy ŠVP)

- 6.1. Obecný cíl vyučovacího předmětu
- 6.2. Charakteristika učiva
- 6.3. Cíle vzdělávání v oblasti citů, postojů, hodnot a preferencí
- 6.4. Pojetí výuky
- 6.5. Hodnocení výsledků žáků
- 6.6. Popis přínosu předmětu k rozvoji klíčových kompetencí
- 6.7. Rozpis učiva a výsledků vzdělávání



7. Personální a materiální zabezpečení vzdělávání

7.1. Personální zajištění výuky

Praktická a teoretická výuka je zajištěna kvalifikovanými odborníky s praxí v jednotlivých oborech a pedagogické činnosti. Ve Střední škole Aloyse Klara působí 57 pedagogů (učitelé, vychovatelé) s podílem mužů 23 a žen 34. Průměrný věk pedagogů je 43,3 let. Jejich odborná způsobilost činí 85% a pedagogická způsobilost 59%. Způsobilost speciálně-pedagogická činí 54%.

Ve výuce dále může působit asistenti pedagoga, mohou to být např. tlumočníci do znakového jazyka, nebo asistenti pro žáky s vysokým stupněm postižení.

Na škole dále působí kariérní a výchovný poradce, školní psycholog, preventista sociálně-patologických jevů.

7.2. Materiální zajištění výuky

Střední škola Aloyse Klara vzdělává především žáky se speciálními vzdělávacími potřebami od tohoto cíle se odvíjí materiálně technické zabezpečení výuky. Budova školy se nachází v klidném prostředí na zatravněném pozemku se zelení, kde je rovněž hřiště pro míčové sporty, které bude podle plánu rozvoje školy zastřešeno halou spolu s vybudováním bezbariérového zázemí. Pozemek školy je využíván pro relaxaci, sportovní a jiné aktivity spojené jak s výukou tak s volným časem žáků.

V areálu školy se nachází venkovní učebny pro výuku za pěkného počasí (EVVO), aroma zahrada určená pro relaxaci a výuku a horolezecká stěna. Využití zahrady navazuje na program EVVO (Enviromentální výchova vzdělávání osvěta). V budově jsou umístěny učebny odborného výcviku, teoretické učebny, školní jídelna, internát a tělocvična. Budova je uzpůsobena pro pohyb a orientaci osob s tělesným a smyslovým postižením. Teoretická výuka je realizována v dobře osvětlených učebnách za použití moderních pomůcek (2 učebny informačních technologií, několik interaktivních tabulí, dataprojektory, audiovizuální technika). Výuka žáků se smyslovým postižením je zajištěna kompenzačními pomůckami- hlasový výstup NTB, braillovská tiskárna, braillovský řádek, televizní lupa, zvětšovací program. Výuka odborných (praktických) předmětů je zajištěna plně vybavenými dílnami. Odborný výcvik je prováděn na strojích a s nástroji běžně používaných v praxi. Stroje a vybavení dílen je průběžně doplňováno a inovováno podle aktuální situace v příslušném oboru. Do vybavení dílen a učeben odborných předmětů je systematicky instalováno vybavení zvyšující kvalitu vzdělávání a rozšiřující kompetence absolventů.



8. Spolupráce se sociálními partnery při realizaci ŠVP

Sociální partner : Dekoraterství a čalounictví - IČO 15899101
Flora Dekor
Přemyslovská 23
Praha 3 Vinohrady
130 00

Zastoupený – pí. Jaroslavou Kosíkovou – tel 777 915 915

Spolupráce se týká těchto oblastí :

Sociální partner škole umožňuje :

- praxi studentům 2. ročníku oboru čalouník v rozsahu 35 hodin v čalounické dílně
- exkurzi studentů 1. ročníku do čalounické dílny, seznámení s provozem
- besedu se studenty oboru čalouník o problematice oboru čalouník na trhu práce
- v případě potřeby školy spolupráci v oblasti objednávání látek a materiálů

Střední škola A. Klara sociálnímu partnerovi umožňuje :

- účast na školních akcích – výstavy, besedy, koncerty pořádané školou
- účast na rekvalifikačních kurzech pořádaných školou
- možnost nabídky zaměstnání pro vyučené studenty
- umístění loga firmy na internetových stránkách školy

Sociální partner se účastní závěrečných zkoušek učebního oboru.