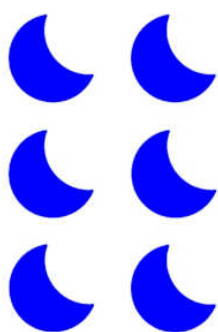
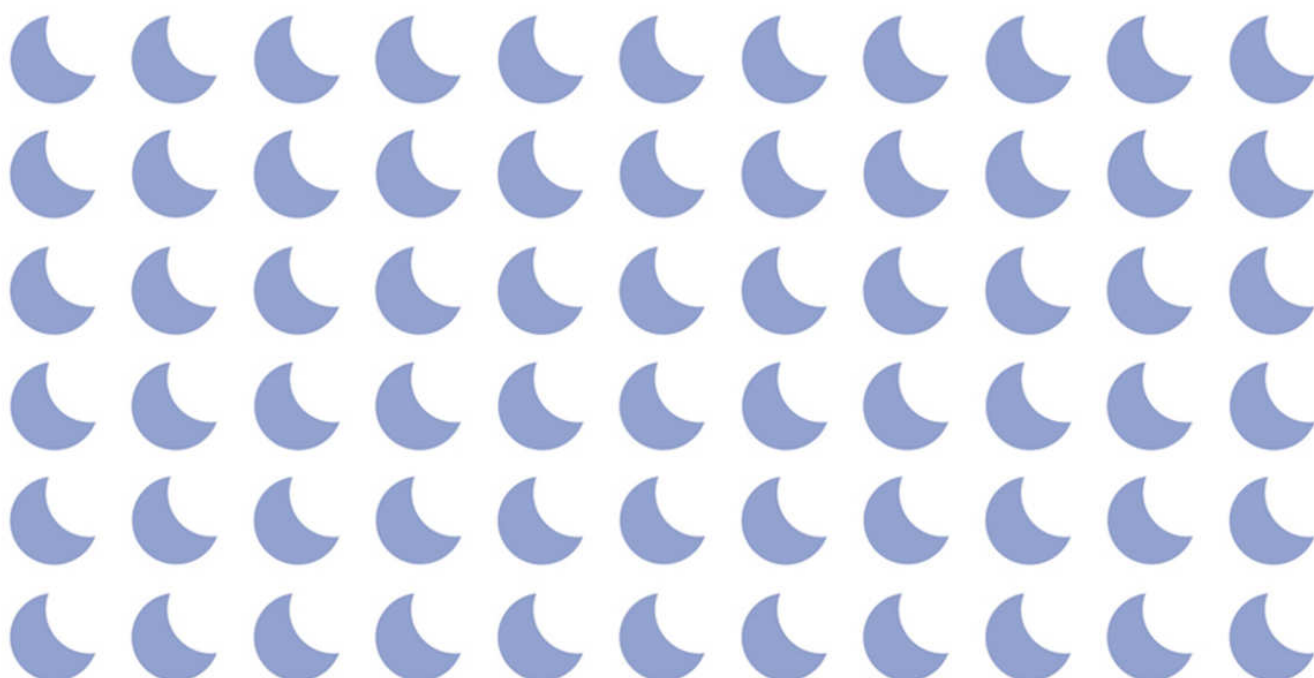
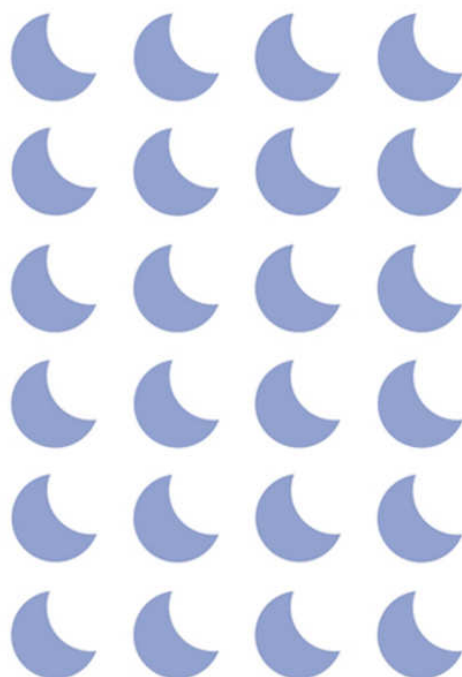




Školní
vzdělávací
program



Výrobce a dekoratér
keramiky
28-57-H/01
Čj. 242/2010
Střední škola Aloyse Klara
Vídeňská 28, Praha 4,





1. Úvodní identifikační údaje

Střední škola Aloyse Klara, Vídeňská 756/28, Praha 4 - Krč, 142 00

Zřizovatel: Magistrát Hlavního města Prahy

ŠKOLNÍ VZDĚLÁVACÍ PROGRAM – Výrobce a dekorátér keramiky

Kód a název oboru vzdělávání: Výrobce a dekorátér keramiky 28 – 57 – H / 01

Střední vzdělání s výučním listem

Délka studia: tříleté

Forma studia: denní

ŠVP platný od: 1. 9. 2010



Obsah:

1. Úvodní identifikační údaje
2. Profil absolventa
 - 2.1 Popis uplatnění absolventa v praxi
 - 2.2 Výčet kompetencí
 - 2.3 Způsob ukončení a potvrzení dosaženého vzdělání
3. Charakteristika školního vzdělávacího programu
 - 3.1 Popis celkového pojetí vzdělávání
 - 3.2 Vzdělávání žáků se speciálními vzdělávacími potřebami
 - 3.3 Organizace výuky
 - 3.4 Způsob hodnocení žáků
 - 3.5 Realizace bezpečnosti a ochrany zdraví při práci a požární prevence
 - 3.6 Podmínky pro přijímání ke vzdělání a způsob ukončení vzdělání
4. Učební plán
 - 4.1 Tabulka
 - 4.2 Poznámky k učebnímu plánu
 - 4.3 Přehled využití týdnů ve školním roce
5. Přehled rozpracování obsahu vzdělávání RVP do ŠVP
6. Učební osnova
 - 6.1 Obecný cíl vyučovacího předmětu
 - 6.2 Charakteristika učiva
 - 6.3 Cíle vzdělávání v oblasti citů, postojů, hodnot a preferencí
 - 6.4 Pojetí výuky
 - 6.5 Hodnocení výsledků žáků
 - 6.6 Popis přínosu předmětu k rozvoji klíčových kompetencí
 - 6.7 Rozpis učiva a výsledků vzdělávání
7. Personální a materiální zabezpečení vzdělávání
8. Spolupráce se sociálními partnery při realizaci ŠVP



2. Profil absolventa

2.1 Popis uplatnění absolventa v praxi

Absolvent oboru Výrobce a dekorátér keramiky se uplatní při výkonu povolání v oblasti keramické výroby v malých provozovnách, při výrobě na ručních pracovištích v pracovní pozici keramik a dekorátér keramiky.

Pro potřeby velkovýrobních provozů je vybaven dostatkem znalostí a dovedností a po zaškolení je schopen vykonávat činnosti na strojních a výrobních linkách ve všech odvětvích výroby keramiky.

2.2 Výčet kompetencí

Absolvent se vyznačuje těmito kompetencemi:

- má pozitivní vztah k učení a vzdělávání
- formuluje a vyjadřuje své názory a myšlenky a akceptuje názory druhých
- dodržuje občanskou i profesní etiku
- zajímá se o další vzdělávání a získávání nových informací
- odhaduje své možnosti při řešení náročných pracovních situací
- respektuje ochranu životního prostředí
- sleduje trh práce, možnosti svého uplatnění a nové trendy v oboru
- uvědomuje si vlastní kulturní, národnostní a osobnostní identitu a má tolerantní přístup k identitě druhých
- využívá nejrůznějších informačních a inspiračních zdrojů, efektivně vyhledává, třídí, ověřuje a zpracovává informace, vytváří si vlastní úsudek, nezkreslený předsudky ani manipulací
- tvořivě využívá všech dosažených zkušeností a vědomostí
- chrání a využívá kulturní hodnoty
- je spoluodpovědný za zdraví své a ostatních
- dodržuje zákony a normy a respektuje práva
- dodržuje technologické postupy a technologickou kázeň s nimi spojenou
- ovládá čtení technických výkresů a samostatně dokáže zpracovat návrh keramického výrobku včetně technické dokumentace
- je vybaven výtvarným základem využitelným v procesu tvarování a dekorace keramiky a k řemeslnému zpracování keramických výrobků
- dodržuje BOZP, hygienické předpisy, předchází úrazům při výrobě i dekorování
- má vědomí stavovské cti
- odhadne své možnosti při zvládnutí pracovních situací
- respektuje možnosti a schopnosti kolegů při práci v týmu
- je schopen samostatně stanovit technologický postup a podle něj zhotovit daný keramický výrobek



- ovládá všechny techniky ručního zpracování v keramické technologii, včetně technik dekoračních
- je chopen zvolit vhodnou dekorativní techniku s ohledem na estetickou hodnotu výrobku
- uvědomuje si význam designu v keramické výrobě
- obsluhuje a udržuje jednoduchá strojní zařízení
- zná a dodržuje bezpečnostní předpisy při práci se strojním zařízením

2.3 Způsob ukončení a potvrzení dosaženého vzdělání

Vzdělání je ukončeno závěrečnou zkouškou, která se řídí platnými předpisy. Má písemnou, teoretickou a praktickou část.

Dosaženým stupněm vzdělání je střední vzdělání s výučním listem.

Dokladem o dosažení stupně vzdělávání je vysvědčení o závěrečné zkoušce a výuční list.



3. Charakteristika školního vzdělávacího programu

3.1 Popis celkového pojetí vzdělávání

Škola vychovává absolventy se všeobecným i odborným vzděláním. Vedle výchovně vzdělávacího procesu věnuje pozornost i komplexnímu působení na osobnost žáka, na jeho schopnost stanovit si hodnotový žebříček, rozvíjet osobní záliby, kulturní a sportovní činnost. Do výchovného plánu školy jsou zařazena témata protidrogová, environmentální vzdělávání, sexuální výchova, škodlivost xenofobie a rasismu, psychologie a umění studovat, mravní výchova, komunikace, kulturní a estetická výchova. Učitelé si zařazují témata do svých plánů podle úvahy, věku žáků a zájmu žáků.

Střední škola Aloyse Klara vzdělává podle ŠVP především žáky se speciálními vzdělávacími potřebami. ŠVP v teoretickém vyučování vede ke znalostem a dovednostem (klíčové a odborné kompetence), které pak žáci maximálně uplatní v praktickém životě.

Praktická výuka je orientována především na ovládnutí řemesla.

Pojetí výuky směřuje k větší univerzálnosti, flexibilitě, kreativitě, reflexi, modifikaci a aplikaci vzdělávacích strategií se zřetelem k principům celoživotního učení, které minimalizuje rizika na trhu práce. Edukace podle ŠVP klade velký důraz nejen na kvalitu řemeslné práce, ale i na obecnou vzdělanost.

Projektování praktického vyučování by mělo ještě více respektovat provázanost a aplikaci odborných předmětů na konkrétní úkol z praxe a na propojení s reálným životem. Zvýšený důraz je kladen i na motivační činitele (větší veřejné prezentování prací žáků, uplatňování projektové metody výuky).

Do celkového provozu školy se nejvíce promítne průřezové téma Člověk a životní prostředí (třídění komunálního odpadu, šetrné zacházení s energiemi a materiálem při odborném výcviku, péče žáků o zeleň a okolí školy). Environmentální výchova a vzdělávání má úzkou vazbu nejen na odborné předměty, ale stává se rovněž nedílnou součástí sportovně turistických kurzů a školních výletů (např. návštěva informačních středisek národních parků).

Průřezové téma Člověk v demokratické společnosti je naplňováno zejména integrací zdravých žáků a žáků se speciálními vzdělávacími potřebami. Dále je realizováno v rámci společenskovedního vzdělávání a koncepčně naplňováno ve všech vzdělávacích aktivitách.

Průřezové téma Člověk ve světě práce realizuje škola zejména formou odborného výcviku a odborné praxe.



3.2 Vzdělávání žáků se speciálními vzdělávacími potřebami

Vzdělávání žáků se speciálními vzdělávacími potřebami je prioritou Střední školy Aloyse Klara. Legislativní vymezení vzdělávání žáků se speciálními vzdělávacími potřebami vychází ze zákona č. 561/2004 Sb., č. 563/2004 Sb. a vyhlášky 73/2005 Sb. , 72/2005 Sb.

Žáky se speciálními vzdělávacími potřebami mohou být osoby s vadou, poruchou nebo defektem, dále osoby postižené a znevýhodněné.

Střední škola Aloyse Klara poskytuje prioritně vzdělání žákům

- se zrakovým a sluchovým postižením
- s tělesným postižením
- s mentálním postižením
- s narušenou komunikační schopností
- s poruchou chování
- se specifickou poruchou učení, ADHD
- s dlouhodobou nebo chronickou nemocí
- s kombinovaným postižením.

Podpůrným opatřením při speciálním vzdělávání je využití speciálních metod, postupů, forem a prostředků vzdělávání, kompenzačních, rehabilitačních a učebních pomůcek, speciálních učebnic a didaktických materiálů i zařazení předmětů speciálně pedagogické péče. Dalším opatřením je snížení počtu žáků ve třídě. Třída má, s přihlédnutím ke speciálním vzdělávacím potřebám, nejméně 6 a nejvíce 14 žáků.

V průběhu vzdělávacího procesu je využíváno služeb asistenta pedagoga. Jeho hlavním úkolem je pomoci žákům přizpůsobit se školnímu prostředí, pomoc pedagogickým pracovníkům školy při výchovné a vzdělávací činnosti i při komunikaci se žáky.

Poskytování pedagogicko-psychologických služeb je zajišťováno výchovným a kariéřním poradcem, školním metodikem prevence a školním psychologem.

Individuální vzdělávací plán je vypracován na základě doporučení speciálně pedagogického vyšetření. Vychází z příslušného školního vzdělávacího programu školy, závěrů speciálně pedagogického vyšetření, případně psychologického vyšetření školským poradenským zařízením. Doporučení může dát i registrující praktický lékař pro děti a dorost, odborný lékař nebo další odborník, zákonný zástupce žáka i sám zletilý žák. Je závazným dokumentem pro zajištění speciálních vzdělávacích potřeb žáka.

Střední škola poskytuje vzdělání i žákům zdravým.



3.3 Organizace výuky

Základem organizace výuky je rozdělení předmětů do teoretického a praktického vyučování. Teoretické vyučování směřuje k obecné vzdělanosti a rozvoji klíčových kompetencí. Těžištěm praktického vyučování je odborný výcvik s návazností na odborné předměty, které vedou k rozvoji odborných kompetencí, tedy ke zvládnutí řemesla. V rozvrhu se činnosti střídají tak, aby bylo dosaženo maximální efektivity vzdělávacího procesu. Praktické a teoretické vyučování je realizováno během každého týdne. Praktické vyučování je v rozvrhu řešeno jako vícehodinový blok.

Nedílnou součástí praktického vyučování je odborná praxe, která je individuálně organizovaná samotnými žáky. O průběhu praxe si žáci vedou podrobné záznamy. Zde dokumentují průběh praxe, výčet vlastních činností, zápisy z měření (výpočty, náčrtky atd.). Na základě těchto záznamů vypracují žáci podrobnou zprávu a odevzdají ji v elektronické podobě do sedmi dnů po ukončení praxe. Výsledky praxe jsou hodnoceny v rámci odborných předmětů.

3.4 Způsob hodnocení žáků

Žáci jsou hodnoceni způsobem, který vede k dosažení výukových cílů, motivaci, rozvoji a podpoře jejich vzdělávání. V oblasti výuky jsou hodnoceny výsledky relevantní pro daný typ výuky (praktické nebo teoretické vyučování), aktivita, praktické cvičení, úkol, ústní nebo písemné zkoušení.

Pravidla pro hodnocení výsledků vzdělávání

Při hodnocení žáka se přihlíží k jeho možnostem, schopnostem a zdravotnímu oslabení nebo postižení.

Hodnocení žáka se vždy vztahuje ke ŠVP daného oboru.

Zamešká-li žák více než polovinu odučených hodin ve vyučovaném předmětu v daném pololetí, vykoná klasifikační zkoušku.

Kriteria pro klasifikaci výuky

Stupeň 1 – výborný

- žák používá při řešení teoretických i praktických úkolů osvojené poznatky a dovednosti správně nebo s menšími chybami
- žák po konzultaci s učitelem chápe chyby, samostatně je opraví a neopakuje
- ústní a písemný projev žáka je zpravidla správný a výstižný
- žák po předběžném návodu učitele pracuje samostatně
- žák aktivně projevuje zájem o učivo, má k němu pozitivní vztah, projevuje tvořivý přístup při řešení úkolů



- žák má vždy potřebné učební pomůcky a plní zadanou domácí přípravu
- žák při odborném výcviku a odborných předmětech udržuje své pracoviště v čistotě a pořádku, neplýtvá materiálem a správně s ním zachází
- technické provedení práce žáka je bez chyb a nedostatků
- žák má pracovní návyky a samostatně je uplatňuje, plně a bez pobízení využívá pracovní čas

Stupeň 2 – chvalitebný

- žák používá při řešení teoretických i praktických úkolů osvojené poznatky a dovednosti s menšími chybami
- žák po konzultaci s učitelem chápe chyby, podle návodu je opraví a neopakuje
- ústní a písemný projev žáka má drobné nedostatky ve správnosti a přesnosti
- žák po předběžném návodu učitele pracuje samostatně s menšími obtížemi
- žák o učivo projevuje zájem, drobné nedostatky se snaží vyvážit zvýšenou aktivitou
- žák má potřebné učební pomůcky a s drobnými nedostatky plní zadanou domácí přípravu
- žák při odborném výcviku udržuje své pracoviště v čistotě a pořádku s menšími nedostatky, snaží se neplýtvat materiálem a správně s ním zacházet
- technické provedení práce žáka má drobné nedostatky, které nenarušují celek
- žák má pracovní návyky a s menšími problémy je uplatňuje, pracovní čas využívá s malými výkyvy

Stupeň 3 – dobrý

- žák má v přesnosti a úplnosti požadovaných poznatků mezery
- žák si po konzultaci s učitelem uvědomuje chyby a za asistence učitele je opraví
- žák své dovednosti a vědomosti dokáže použít jen za pomoci učitele
- ústní a písemný projev žáka je málo rozvinutý a nepřesný
- žák je schopen plnit úkoly pod dohledem učitele
- žák o učivo projevuje malý zájem, není aktivní
- žák má většinou potřebné učební pomůcky, domácí přípravu plní s výkyvy
- žák má při odborném výcviku problémy s udržováním svého pracoviště v čistotě a pořádku, musí být učitelem upozorňován, aby neplýtvat materiálem a správně s ním zacházel
- technické provedení práce žáka je s chybami, které narušují celek, žák umí chyby opravit podle návodu učitele
- žák má problémy s pracovními návyky, musí s ním být opakovány a procvičovány, k práci musí být občas pobízen, jeho výkon kolísá

Stupeň 4 – dostatečný

- žák má v přesnosti a úplnosti požadovaných poznatků četné a závažné mezery
- žák nechápe ani po konzultaci s učitelem chyby a nadále je opakuje



- žák dokáže použít své dovednosti a vědomosti jen za stálé pomoci učitele a velmi omezeně
- ústní a písemný projev žáka je nerozvinutý a nepřesný
- žák pracuje pouze pod trvalým dohledem učitele
- žák je pasivní, neprojevuje o učivo přílišný zájem
- žák nemívá učební pomůcky na výuku a domácí přípravu plní jen se závažnými nedostatky
- žák při odborném výcviku neudrží své pracoviště v čistotě a pořádku, musí být pod trvalým dohledem učitele, aby neplýtvá materiálem a správně s ním zacházel
- technické provedení práce žáka je nedbalé a s chybami, které narušují celek, žák má potíže s opravením chyb i za asistence učitele
- žák pracuje nesoustavně, má nedostatečně osvojené pracovní návyky, k práci musí být neustále pobízen a veden učitelem

Stupeň 5 – nedostatečný

- žák si předepsané učivo neosvojil
- žák své dovednosti a vědomosti nedokáže použít ani za pomoci učitele
- ústní a písemný projev žáka je nevyhovující a nedostatečný
- žák nepracuje ani pod trvalým dohledem a za pomoci učitele
- žák nemá o učivo zájem, k výuce se staví negativně nebo zcela pasivně
- žák nemá potřebné učební pomůcky a neplní zadanou domácí přípravu
- žák při odborném výcviku neudrží, a ani nemá zájem udržovat, své pracoviště v čistotě a pořádku, vědomě plýtvá materiálem nebo ho nesprávným zacházením znehodnocuje
- technické provedení práce žáka je nedbalé, s chybami, nebo žák práci vůbec nedokončí, neumí nebo nemá zájem chyby odstranit ani s asistencí učitele
- žák nemá pracovní návyky, nepracuje a nemá snahu pracovat

3.5 Realizace bezpečnosti a ochrany zdraví při práci a požární prevence

BOZP se řídí Metodickým pokynem k zajištění bezpečnosti a ochrany zdraví dětí, žáků a studentů ve školách a školských zařízeních zřízených Ministerstvem školství, mládeže a tělovýchovy z 22. prosince 2005.

Při stanovení konkrétních opatření péče o bezpečnost a ochranu zdraví žáků vychází škola z vyhledávání, posuzování a zhodnocování rizik spojených s činnostmi a prostředím žáka ve škole v rámci celého výchovného a vzdělávacího působení. Bere v úvahu možné ohrožení žáků při výuce jednotlivých předmětů, při přesunech žáků v obci, v rámci školního vyučování, a při účasti školy na různých akcích pořádaných ve škole i mimo školu. Přihlíží k věku žáků, jejich schopnostem, fyzické a duševní vyspělosti, zdravotnímu stavu a ukázněnosti.



Škola podle školního vzdělávacího programu seznamuje žáky s nebezpečím ohrožujícím jejich zdraví tak, aby bylo dosaženo klíčových kompetencí, které se vztahují k ochraně zdraví žáků a jejich bezpečnosti.

3.6 Podmínky pro přijímání ke vzdělání a způsob ukončení vzdělání

- jednotná kritéria přijímacího řízení jsou stanovena v souladu se zákonem č. 561/2004 Sb. ve znění pozdějších předpisů
- splnění povinné školní docházky nebo úspěšné ukončení základního vzdělání před splněním povinné školní docházky
- splnění podmínek přijímacího řízení prokázáním vhodných schopností, vědomostí a zájmu
- v rámci přijímacího řízení jsou vyhodnoceny výsledky vzdělávání žáka/žákyně na základní škole
- vhodné předpoklady ke studiu daného oboru prokáže uchazeč přijímacím testem
- splnění podmínek zdravotní způsobilosti uchazečů o studium daného oboru stanovených vládním nařízením

Zdravotní způsobilost

K posouzení zdravotní způsobilosti uchazeče pro daný obor, podle nařízení vlády o soustavě vzdělávacích oborů, je příslušný registrující praktický lékař.

Přijímací řízení

Uchazeči jsou přijímáni v rámci stanovené kvóty dle celkového pořadí, které je sestaveno na základě prospěchu ze základní školy. Do celkového hodnocení se započítávají i mimořádné okolnosti – zdravotní znevýhodnění, zájmová činnost, účast v soutěžích apod., které musí žák doložit před přijímacím řízením, nejlépe zaslat s přihláškou.

U prospěchu ze základní školy se bodově hodnotí průměry na vysvědčení za obě pololetí 8.ročníku a 1.pololetí 9.ročníku, která se uvádí na přihlášce.



4. Učební plán

4.1 Tabulka

Viz kapitola 5. Přehled rozpracování obsahu vzdělávání RVP do ŠVP- část ŠVP

4.2 Poznámky k učebnímu plánu

- 4.2.1 Teoretické vyučování je doplněno praxí - realizuje se buď jednorázově 1 - 2 týdny během roku, nebo pravidelně jeden den v týdnu.
- 4.2.2 Odborný výcvik se realizuje v 4-6hodinových blocích během týdne
- 4.2.3 Praktická cvičení a odborný výcvik propojují teoretickou přípravu a praxi. Realizují se vždy v odborné učebně.
- 4.2.4 Součástí teoretických předmětů je projektové vyučování.

4.3 Přehled využití týdnů ve školním roce

Ročník	1	2	3
Vyučování podle rozpisu učiva	34	34	30
Lyžařský výcvikový kurz	1	0	0
Odborná praxe celkem ...týdnů	0	2	2
Sportovní kurz	0	0	1
Kurz	0	1	0
Adaptační kurz	1	0	0
Maturitní zkouška	0	0	0
Časová rezerva	4	3	3
Celkem	40	40	36



5. Přehled rozpracování obsahu vzdělávání RVP do ŠVP

RVP		ŠVP					
Vzdělávací oblasti a obsahové okruhy	Min. počet týdenních vyučovacích hodin	Vyučovací předmět		Počet týdenních hodin			
				1.	2.	3.	
Jazykové vzdělávání:							
Český jazyk	3	Čjl	Český jazyk a literatura	2	2	2	6
Cizí jazyky	6	Aj/Nj	Angl./Něm.jazyk	3	3	3	9
Společenskovědní vzděláv.	3	Ov	Občanská vých.	1	1	1	3
Přírodovědné vzdělávání	3	F	Fyzika	1	1	0	2
		Ch	Chemie	1	0	1	2
		Ekolb	Základy ekologie, biologie	0	1	1	2
Matematické vzdělávání	3	M	Matematika	2	1	1	4
Estetické vzdělávání	2	Čjl	Český jazyk a literatura	0	1	1	2
Vzdělávání pro zdraví	3	Tv	Tělesná výchova	2	2	2	6
Vzdělávání v IKT	3	IKT	IKT	1	1	1	3
Ekonomické vzdělávání	2	Ek	Ekonomika	0	1	1	2
Výtvarná vých. a její aplikace	3	Vv	Výt.vých.a její aplik.	2	0	1	3
Techn.a technol.ker.výr.	22	Te	Technologie	2	2	2	6
Výroba keramiky	22	Vk	Výroba keramiky (odb.výcv.)	14	16	17	47
		Td	Tech.dokumentace	0	2	0	2
		Dk	Dekorace keramiky	3	0	0	3
CELKEM	75			34	34	34	102
Disponibilní hodiny	21						
Odborná praxe							
Kurzy			Sport. turist. kurz				



6. Učební osnova (přílohy ŠVP)

6.1 Obecný cíl vyučovacího předmětu

6.2 Charakteristika učiva

6.3 Cíle vzdělávání v oblasti citů, postojů, hodnot a preferencí

6.4 Pojetí výuky

6.5 Hodnocení výsledků žáků

6.6 Popis přínosu předmětu k rozvoji klíčových kompetencí

6.7 Rozpis učiva a výsledků vzdělávání



7. Personální a materiální zabezpečení vzdělávání

7.1. Personální zajištění výuky

Praktická a teoretická výuka je zajištěna kvalifikovanými odborníky s praxí v jednotlivých oborech a pedagogické činnosti. Ve Střední škole Aloyse Klara působí 57 pedagogů (učitelé, vychovatelé) s podílem mužů 23 a žen 34. Průměrný věk pedagogů je 43,3 let. Jejich odborná způsobilost činí 85% a pedagogická způsobilost 59%. Způsobilost speciálně-pedagogická činí 54%.

Ve výuce dále může působit asistenti pedagoga, mohou to být např. tlumočníci do znakového jazyka, nebo asistenti pro žáky s vysokým stupněm postižení.

Na škole dále působí kariérní a výchovný poradce, školní psycholog, preventista sociálně-patologických jevů.

7.2. Materiální zajištění výuky

Střední škola Aloyse Klara vzdělává především žáky se speciálními vzdělávacími potřebami od tohoto cíle se odvíjí materiálně technické zabezpečení výuky. Budova školy se nachází v klidném prostředí na zatravněném pozemku se zelení, kde je rovněž hřiště pro míčové sporty, které bude podle plánu rozvoje školy zastřešeno halou spolu s vybudováním bezbariérového zázemí. Pozemek školy je využíván pro relaxaci, sportovní a jiné aktivity spojené jak s výukou tak s volným časem žáků. V areálu školy se nachází venkovní učebny pro výuku za pěkného počasí (EVVO), aroma zahrada určená pro relaxaci a výuku a horolezecká stěna. Využití zahrady navazuje na program EVVO (Enviromentální výchova vzdělávání osvěta). V budově jsou umístěny učebny odborného výcviku, teoretické učebny, školní jídelna, internát a tělocvična. Budova je uzpůsobena pro pohyb a orientaci osob s tělesným a smyslovým postižením. Teoretická výuka je realizována v dobře osvětlených učebnách za použití moderních pomůcek (2 učebny informačních technologií, několik interaktivních tabulí, dataprojektory, audiovizuální technika). Výuka žáků se smyslovým postižením je zajištěna kompenzačními pomůckami- hlasový výstup NTB, braillská tiskárna, braillský řádek, televizní lupa, zvětšovací program. Výuka odborných (praktických) předmětů je zajištěna plně vybavenými dílnami. Odborný výcvik je prováděn na strojích a s nástroji běžně používaných v praxi. Stroje a vybavení dílen je průběžně doplňováno a inovováno podle aktuální situace v příslušném oboru. Do vybavení dílen a učeben odborných předmětů je systematicky instalováno vybavení zvyšující kvalitu vzdělávání a rozšiřující kompetence absolventů.



8. Spolupráce se sociálními partnery při realizaci ŠVP

Při realizaci školního vzdělávacího programu spolupracujeme s těmito partnery:

Elektroporcelán, a.s., Louny
Tondach Česká republika s.r.o., Jirčany
F.Švancara, Praha 1 – Kampa
Keramos, náměstí Jana z Lobkovic, Praha – Vinohrady

Spolupráce s těmito partnery spočívá ve zprostředkování moderních technologií, v zajištění odborné praxe na reálných pracovištích a v uskutečňování dalších aktivit školy – exkurze, soutěže.

S ohledem na vývoj trhu práce je třeba přihlídnout k faktu, že požadavky na absolventy spadají spíše do oblasti rukodělného zpracování keramiky (poptávka po dobrých točících a dekorátérech). Souvislou odbornou praxi /14 dní/ může absolvent realizovat i formou spolupráce s dalším soukromě vybraným partnerem, který mu umožní odbornou praxi ve své provozovně (malé keramické dílny).