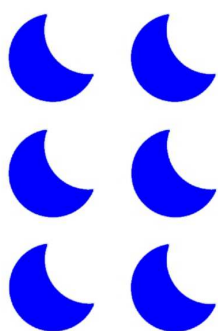


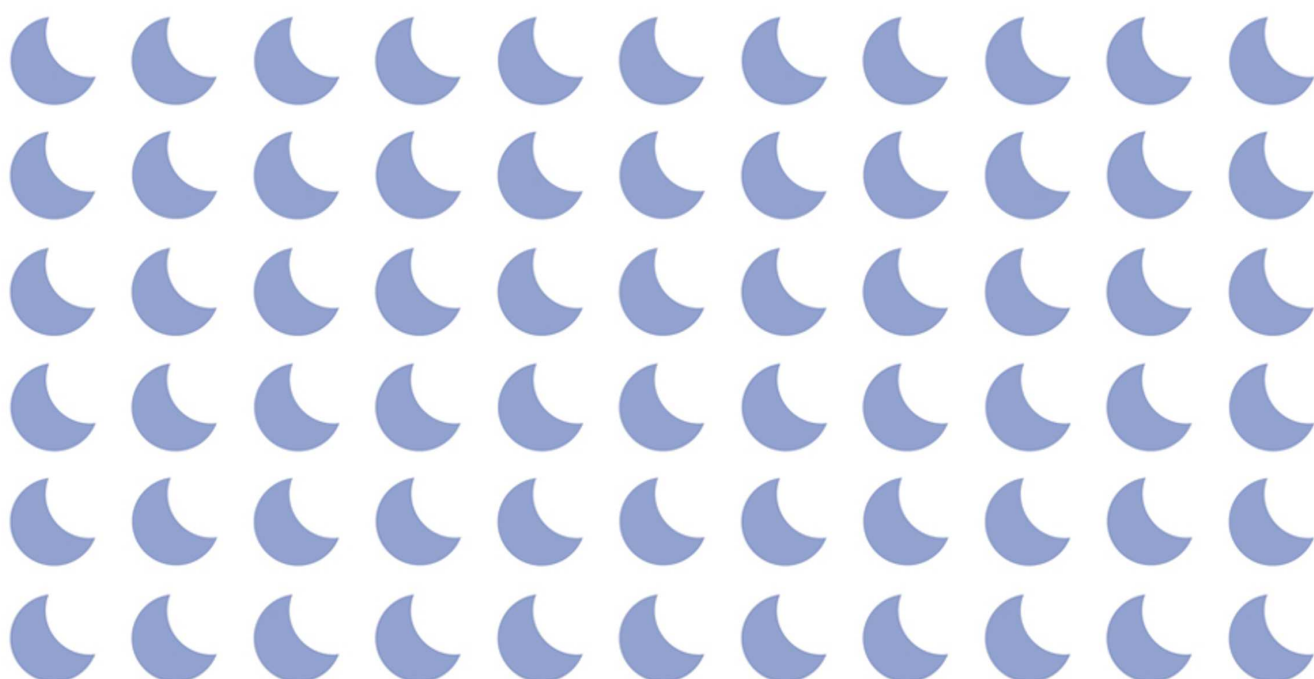


Školní
vzdělávací
program



Zpracovatel
přírodních pletiv
33-58-E/01
Čj. 272/2011

Střední škola Aloyse Klara
Vídeňská 28, Praha 4,



1. Úvodní identifikační údaje

Střední škola Aloyse Klara, Vídeňská 756/28, Praha 4 - Krč, 142 00

Zřizovatel: Magistrát Hlavního města Prahy

ŠKOLNÍ VZDĚLÁVACÍ PROGRAM – Zpracovatel přírodních pletiv

Kód a název oboru vzdělávání: Zpracovatel přírodních pletiv 33 – 58 – E / 01

Střední vzdělání s výučním listem

Délka studia: tříleté

Forma studia: denní

ŠVP platný od: 1. 9. 2011



Obsah:

1. Úvodní identifikační údaje
2. Profil absolventa
 - 2.1 Popis uplatnění absolventa v praxi
 - 2.2 Výčet kompetencí
 - 2.3 Způsob ukončení studia a potvrzení dosaženého vzdělání
3. Charakteristika školního vzdělávacího programu
 - 3.1 Popis celkového pojetí vzdělávání
 - 3.2 Vzdělávání žáků se speciálními vzdělávacími potřebami
 - 3.3 Organizace výuky
 - 3.4 Způsob hodnocení žáků
 - 3.5 Realizace bezpečnosti a ochrany zdraví při práci a požární prevence
 - 3.6 Podmínky pro přijímání ke vzdělání a způsob ukončení vzdělání
4. Učební plán
 - 4.1 Tabulka
 - 4.2 Poznámky k učebnímu plánu
 - 4.3 Přehled využití týdnů ve školním roce
5. Přehled rozpracování obsahu vzdělávání RVP do ŠVP
6. Učební osnova
 - 6.1 Obecný cíl vyučovacího předmětu
 - 6.2 Charakteristika učiva
 - 6.3 Cíle vzdělávání v oblasti citů, postojů, hodnot a preferencí
 - 6.4 Pojetí výuky
 - 6.5 Hodnocení výsledků žáků
 - 6.6 Popis přínosu předmětu k rozvoji klíčových kompetencí
 - 6.7 Rozpis učiva a výsledků vzdělávání
7. Personální a materiální zabezpečení vzdělávání
8. Spolupráce se sociálními partnery při realizaci ŠVP



2. Profil absolventa

2.1 Uplatnění absolventa v praxi

Absolvent oboru Zpracovatel přírodních pletiv se uplatní při výkonu povolání v soukromých dílnách, případně v chráněných dílnách nebo mohou uplatnit své znalosti ve vlastní živnosti. Žák je připravován k tomu, aby zpracovával materiály pro kartáčnickou a košíkářskou výrobu, obsluhovat jednoduchá výrobní zařízení.

V kartáčnické oblasti je připravován, aby byl schopen vykonávat jednoduché práce s drátem, s dřevěnými polotovary, žíněmi a umělým vláknem, vyrábět smetáky, smetáčky, drháky a speciální kartáčnické výrobky různých velikostí.

V košíkářské oblasti provádět jednoduché výplety na dřevěném dně, různými vyplétacími materiály, plést všechny typy košů a zhotovovat výrobky košíkářské galanterie.

2.2 Výčet kompetencí

Absolvent se vyznačuje těmito kompetencemi:

- má pozitivní vztah k práci, učení a vzdělávání
- jedná v souladu s morálními principy a v souladu se zákony
- uvědomuje si odpovědnost chránit svou identitu, zdraví a zdraví spoluobčanů
- přijímá s tolerancí multikulturní prostředí
- chápe nutnost chránit přírodu a životní prostředí
- využívá poradenské a zprostředkovatelské služby z oblasti světa práce
- dokáže se přizpůsobit měnícím se pracovním podmínkám
- je seznámen s právy a povinnostmi zaměstnavatelů a pracovníků
- dodržuje bezpečnost práce a hygienické předpisy
- porozumí řešení úkolu samostatně nebo s vedením jiných lidí
- přijímá hodnocení výsledků od jiných lidí, respektuje svou i jejich zkušenost
- plní samostatně nebo v týmu základní pracovní úkony
- obsluhuje a udržuje jednoduché stroje a zařízení
- připraví pracoviště, vhodné kartáčnické a košíkářské materiály, nástroje a pomůcky
- skladuje a rozlišuje kartáčnické a košíkářské materiály podle daných zásad
- upraví materiály podle technologického postupu a jejich zpracování
- provádí jednoduché opravy a renovace výrobků
- rozumí základům technické dokumentace
- vytváří kartáčnické a košíkářské výrobky, nebo jejich části
- dodržuje stanovené normy a kvalitu výrobků
- třídí, balí a expeduje kartáčnické a košíkářské výrobky
- je vybaven vědomostmi o zásadách poskytování první pomoci, úrazu a je schopen poskytnout první pomoc



2.3 Způsob ukončení vzdělání a potvrzení dosaženého vzdělání

Způsob ukončení vzdělání

Vzdělání se ukončuje závěrečnou zkouškou, která se řídí platnými předpisy. Zkouška má písemnou, teoretickou a praktickou část.

Dosažený stupeň vzdělání

Střední vzdělání s výučním listem. Dokladem o dosaženém stupni vzdělání je vysvědčení o závěrečné zkoušce a výuční list.



3. Charakteristika ŠVP

3.1 Popis celkového pojetí vzdělávání

Škola vychovává absolventy se všeobecným i odborným vzděláním. Vedle výchovně vzdělávacího procesu věnuje pozornost i komplexnímu působení na osobnost žáka, na jeho schopnost stanovit si hodnotový žebříček, rozvíjet osobní záliby, kulturní a sportovní činnost.

Do výchovného plánu školy jsou zařazena témata protidrogové prevence, environmentální vzdělávání, sexuální výchova, problematika xenofobie a rasismu, mravní výchova, komunikace, kulturní a estetická výchova i psychologie a umění studovat. Učitelé zařazují témata do svých plánů podle úvahy, věku žáků a zájmu žáků.

Střední škola Aloyse Klara vzdělává podle ŠVP především žáky se speciálními vzdělávacími potřebami. ŠVP je v teoretickém vyučování vede ke znalostem a dovednostem (klíčové a odborné kompetence), které maximálně uplatní v praktickém životě.

Praktická výuka je orientována především na zvládnutí řemesla.

Pojetí výuky by mělo směřovat k větší univerzálnosti, flexibilitě, kreativitě, reflexi, modifikaci a aplikaci vzdělávacích strategií se zřetelem k principům celoživotního učení, které minimalizuje rizika na trhu práce. Edukace podle ŠVP klade velký důraz nejen na kvalitu řemeslné práce, ale i na obecnou vzdělanost.

Projektování praktického vyučování ještě více respektuje provázanost a aplikaci odborných předmětů na konkrétní úkoly z praxe a propojení s reálným životem.

Zvýšený důraz je kladen i na motivační činitele (častější veřejné prezentování prací žáků, uplatňování projektové metody výuky).

Průřezové téma Člověk a životní prostředí se promítne do celkového provozu školy (třídění komunálního odpadu, šetrné zacházení s energiemi a materiálem při odborném výcviku) i do péče žáků o zeleň a okolí školy. Environmentální výchova a vzdělávání má úzkou vazbu nejen na odborné předměty, ale stává se rovněž nedílnou součástí sportovně - turistických kurzů a školních výletů (např. návštěva informačních středisek národních parků).

Průřezové téma Člověk v demokratické společnosti je naplňováno zejména integrací žáků se speciálními vzdělávacími potřebami. Dále je realizováno v rámci společenskovedního vzdělávání ve všech vzdělávacích aktivitách. Průřezové téma Člověk ve světě práce je plněno zejména formou odborného výcviku.

3.2 Vzdělávání žáků se speciálními vzdělávacími potřebami

Vzdělávání žáků se speciálními vzdělávacími potřebami je prioritou Střední školy Aloyse Klara. Legislativní vymezení vzdělávání žáků se speciálními vzdělávacími potřebami vychází ze zákona č. 561/2004 Sb., č. 563/2004 Sb. a vyhlášky 73/2005 Sb., 72/2005 Sb.



Žáci se speciálními vzdělávacími potřebami mohou být osoby s vadou, poruchou nebo defektem, dále osoby postižené a znevýhodněné. Střední škola Aloyse Klara poskytuje v oboru Zpracovatel přírodních pletiv prioritně vzdělání žákům

- se zrakovým a sluchovým postižením,
- s tělesným postižením,
- s mentálním postižením,
- s narušenou komunikační schopností,
- s poruchou chování,
- se specifickou poruchou učení, ADHD,
- s dlouhodobou nebo chronickou nemocí,
- s kombinovaným postižením.

Podpůrným opatřením při speciálním vzdělávání je využití speciálních metod, postupů, forem a prostředků vzdělávání, kompenzačních, rehabilitačních a učebních pomůcek, speciálních učebnic i didaktických materiálů a zařazení předmětů speciálně pedagogické péče. Dalším opatřením je snížení počtu žáků v jednotlivých třídách. S přihlédnutím ke speciálním vzdělávacím potřebám má třída nejméně 6 a nejvíce 14 žáků. Ve vzdělávacím procesu je využíváno služeb asistenta pedagoga. Ten zajišťuje především pomoc žákům při přizpůsobení se školnímu prostředí a pomoc pedagogickým pracovníkům při výchovné a vzdělávací činnosti i při komunikaci se žáky.

Poskytování pedagogicko-psychologických služeb je zajišťováno výchovným a kariérním poradcem, školním metodikem prevence a školním psychologem.

Individuální vzdělávací plán je vytvářen na základě doporučení speciálně-pedagogického vyšetření. Vychází z příslušného školního vzdělávacího programu, závěrů speciálně-pedagogického vyšetření, popřípadě psychologického vyšetření školským poradenským zařízením, z doporučení praktického lékaře pro děti a dorost, odborného lékaře nebo dalšího odborníka, z vyjádření zákonného zástupce žáka nebo samotného zletilého žáka. Je závazným dokumentem pro zajištění speciálních vzdělávacích potřeb žáka.

Střední škola poskytuje vzdělání i žákům zdravým.

3.3 Organizace výuky

Základním schématem organizace výuky je rozdělení předmětů do teoretického a praktického vyučování. Teoretické vyučování směřuje k obecné vzdělanosti a rozvoji klíčových kompetencí. Těžištěm praktického vyučování je odborný výcvik s návazností na odborné předměty, které vedou k rozvoji odborných kompetencí, tedy ke zvládnutí řemesla. V rozvrhu se činnosti střídají tak, aby bylo dosaženo maximální efektivity vzdělávacího procesu. Praktické a teoretické vyučování je realizováno v průběhu týdne. Praktické vyučování tvoří v rozvrhu vícehodinový blok.



3.4 Způsob hodnocení žáků

Žáci jsou hodnoceni způsobem vedoucím k dosažení výukových cílů, motivaci, rozvoji a podpoře vzdělávání. V oblastech výuky jsou hodnoceny výsledky relevantní pro daný typ výuky (praktické nebo teoretické vyučování), aktivita, praktické cvičení, úkol, ústní nebo písemné zkoušení.

Pravidla pro hodnocení výsledků vzdělávání

Při hodnocení žáka se přihlíží k jeho možnostem, schopnostem, zdravotnímu oslabení nebo postižení.

Hodnocení žáka se vždy vztahuje ke školnímu vzdělávacímu programu oboru.

Zamešká-li žák více než polovinu odučených hodin ve vyučovaném předmětu v daném pololetí, vykoná klasifikační zkoušku.

Kritéria pro klasifikaci výuky

Stupeň 1 – výborný

- žák používá při řešení teoretických i praktických úkolů osvojené poznatky a dovednosti správně nebo s menšími chybami
- žák po konzultaci s učitelem chápe chyby, samostatně je opraví a neopakuje
- ústní a písemný projev žáka je zpravidla správný a výstižný
- žák podle návodu učitele pracuje samostatně
- žák aktivně projevuje zájem o učivo, má k němu pozitivní vztah, projevuje tvořivý přístup k řešení úkolů
- žák má vždy potřebné učební pomůcky a plní zadanou domácí přípravu
- žák při odborném výcviku a odborných předmětech udržuje své pracoviště v čistotě a pořádku, neplýtvá materiálem a správně s ním zachází
- technické provedení práce žáka je bez chyb a nedostatků
- žák má správné pracovní návyky a samostatně je uplatňuje, plně a bez pobízení využívá pracovní čas

Stupeň 2 – chvalitebný

- žák používá při řešení teoretických i praktických úkolů osvojené poznatky a dovednosti s menšími chybami
- žák po konzultaci s učitelem chápe chyby, podle návodu je opraví a neopakuje je
- ústní a písemný projev žáka má drobné nedostatky ve správnosti a přesnosti
- žák po předběžném návodu učitele pracuje samostatně s menšími obtížemi
- žák o učivo projevuje zájem, drobné nedostatky se snaží vyvážit zvýšenou aktivitou
- žák má potřebné učební pomůcky a s drobnými nedostatky plní zadanou domácí přípravu
- žák při odborném výcviku udržuje své pracoviště v čistotě a pořádku s menšími nedostatky, snaží se neplýtvat materiálem a správně s ním zacházet
- technické provedení práce žáka má drobné nedostatky, které nenarušují celek
- žák má správné pracovní návyky a s menšími výkyvy je uplatňuje, pracovní čas využívá zčásti nerovnoměrně



Stupeň 3 – dobrý

- žák má v přesnosti a úplnosti požadovaných poznatků mezery
- žák si po konzultaci s učitelem uvědomuje chyby a za asistence učitele je opraví
- žák své dovednosti a vědomosti dokáže použít jen za pomoci učitele
- ústní a písemný projev žáka je málo rozvinutý a nepřesný
- žák je schopen plnit úkoly pod dohledem učitele
- žák o učivo projevuje malý zájem, není aktivní
- žák má většinou potřebné učební pomůcky, ale má výkyvy v plnění domácí přípravy
- žák má při odborném výcviku problémy s udržováním svého pracoviště v čistotě a pořádku, musí být učitelem upozorňován na to, aby neplýtvал materiálem a správně s ním zacházel
- technické provedení práce žáka je s chybami, které narušují celek, žák umí chyby podle návodu učitele opravit
- žák má problémy s pracovními návyky, musí s ním být opakovány a procvičovány, k práci musí být občas pobízen, jeho výkon kolísá

Stupeň 4 – dostatečný

- žák má v přesnosti a úplnosti požadovaných poznatků četné a závažné mezery
- žák nechápe ani po konzultaci s učitelem chyby a nadále je opakuje
- žák dokáže použít své dovednosti a vědomosti velmi omezeně a jen za stálé pomoci učitele
- ústní a písemný projev žáka je nerozvinutý a nepřesný
- žák pracuje pouze pod trvalým dohledem učitele
- žák je pasivní, neprojevuje o učivo přílišný zájem
- žák nemívá učební pomůcky na výuku a domácí přípravu plní jen se závažnými nedostatky
- žák při odborném výcviku neudrží své pracoviště v čistotě a pořádku, musí být pod trvalým dohledem učitele, aby neplýtvал materiálem a správně s ním zacházel
- technické provedení práce žáka je nedbalé a s chybami, které narušují celek, žák má potíže s opravením chyb i za asistence učitele
- žák pracuje nesoustavně, má nedostatečně osvojené pracovní návyky, k práci musí být neustále pobízen a veden učitelem

Stupeň 5 – nedostatečný

- žák si předepsané učivo neosvojil
- ústní a písemný projev žáka je nevyhovující a nedostatečný
- žák nepracuje ani pod trvalým dohledem a za pomoci učitele
- žák nemá o učivo zájem, k výuce se staví negativně nebo zcela pasivně
- žák nemá potřebné učební pomůcky a neplní zadanou domácí přípravu
- žák při odborném výcviku neudrží své pracoviště v čistotě a pořádku, vědomě plýtvá materiálem nebo ho nesprávným zacházením znehodnocuje



- technické provedení práce žáka je nedbalé, s chybami nebo žák práci vůbec nedokončí, neumí nebo nemá zájem chyby odstranit ani s asistencí učitele
- žák nemá pracovní návyky, nepracuje a nemá snahu pracovat

3.5 Realizace bezpečnosti a ochrany zdraví při práci a požární prevence

BOZP se řídí Metodickým pokynem k zajištění bezpečnosti a ochrany zdraví dětí, žáků a studentů ve školách a školských zařízeních zřizovaných Ministerstvem školství, mládeže a tělovýchovy z 22. prosince 2005.

Při stanovení konkrétních opatření péče o bezpečnost a ochranu zdraví žáků vychází škola z vyhledávání, posuzování a zhodnocování rizik spojených s činnostmi a prostředím žáka ve škole v rámci výchovného a vzdělávacího působení. Bere v úvahu možné ohrožení žáků při výuce jednotlivých předmětů, při přesunech žáků v obci, v rámci školního vyučování, a při účasti školy na různých akcích pořádaných ve škole i mimo ni. Přihlíží k věku žáků, jejich schopnostem, fyzické a duševní vyspělosti, zdravotnímu stavu a ukázněnosti.

Škola podle školního vzdělávacího programu seznamuje žáky s nebezpečím ohrožujícím jejich zdraví tak, aby bylo dosaženo klíčových kompetencí vztahujících se k ochraně zdraví žáků a jejich bezpečnosti.

3.6 Podmínky pro přijímání ke vzdělání a způsob ukončení vzdělání

Jednotná kritéria přijímacího řízení jsou stanovena v souladu se zákonem č. 561/2004 Sb. ve znění pozdějších předpisů:

- splnění povinné školní docházky nebo úspěšné ukončení základního vzdělání před splněním povinné školní docházky,
- splnění podmínek přijímacího řízení prokázáním vhodných schopností, vědomostí a zájmu,
- v rámci přijímacího řízení jsou vyhodnoceny výsledky vzdělávání žáka/žákyně na základní škole,
- vhodné předpoklady ke studiu daného oboru prokáží uchazeči přijímacím testem,
- splnění podmínek zdravotní způsobilosti uchazečů o studium daného oboru stanovených vládním nařízením.

Zdravotní způsobilost

K posouzení zdravotní způsobilosti uchazeče pro daný obor je podle nařízení vlády o soustavě vzdělávacích oborů příslušný registrující praktický lékař.



Přijímací řízení

Uchazeči jsou přijímáni v rámci stanovené kvóty dle pořadí, které je sestaveno podle prospěchu na základní škole nebo škole speciální. Do celkového hodnocení se započítávají i mimořádné okolnosti – zdravotní znevýhodnění, zájmová činnost, účast v soutěžích apod., které musí žák před přijímacím řízením doložit, nejlépe zaslat zároveň s přihláškou.

Prospěch na základní škole nebo speciální škole se bodově hodnotí průměry vysvědčení za obě pololetí 8.ročníku a 1.pololetí 9.ročníku, které se uvádí na přihlášce.



4. Učební plán

4.1 Tabulka

Viz kapitola 5. Přehled rozpracování obsahu vzdělávání RVP do ŠVP – část ŠVP

4.2 Poznámky k učebnímu plánu

4.3 Přehled využití týdnů ve školním roce

Ročník	1	2	3
Vyučování podle rozpisu učiva	34	34	30
Lyžařský výcvikový kurz	1	0	0
Sportovní kurz	0	0	1
Kurz	0	1	0
Adaptační kurz	1	0	0
Závěrečná zkouška	0	0	2
Časová rezerva	4	5	5
Celkem	40	40	38



5. Přehled rozpracování obsahu vzdělávání RVP do ŠVP

povinné vyučovací předměty	zkratka	počet týdenních vyuč. hodin		
		1.	2.	3.
Český jazyk a literatura	Čjl	1	1	0
+ estetické vzdělávání		0	0	1
Občanská výchova	Ov	1	1	1
Matematika	M	1	1	1
Tělesná výchova	Tv	2	2	2
Výtvarná příprava TTP	Vp	2	2	2
Kartáčnické materiály TTP	Krm	2	0	0
Košíkářské materiály TTP	Kšm	0	1	2
Výrobní zařízení – kartáčnictví TTP	VZ	1	0	0
Výrobní zařízení – košíkářství TTP	Vz	0	1	1
Technologie – kartáčnictví TTP	Tek	2	0	0
Technologie – košíkářství TTP	Tekš	0	2	2
Informační a komunikační technologie	ICT	1	1	1
Odborný výcvik- kartáčnictví	OV	19	0	0
Odborný výcvik - košíkářství	Ov	0	21	21
	celkem	32	33	34



6. Učební osnova

- 6.1 Obecný cíl vyučovacího předmětu
- 6.2 Charakteristika učiva
- 6.3 Cíle vzdělávání v oblasti citů, postojů, hodnot a preferencí
- 6.4 Pojetí výuky
- 6.5 Hodnocení výsledků žáků
- 6.6 Popis přínosu předmětu k rozvoji klíčových kompetencí
- 6.7 Rozpis učiva a výsledků vzdělávání



7. Personální a materiální zabezpečení vzdělávání

7.1 Personální zajištění výuky

Praktická a teoretická výuka je zajištěna kvalifikovanými odborníky s praxí v jednotlivých oborech a pedagogické činnosti. Ve Střední škole Aloyse Klara působí 57 pedagogů (učitelé, vychovatelé) s podílem mužů 23 a žen 34. Průměrný věk pedagogů je 43,3 let. Jejich odborná způsobilost činí 85% a pedagogická způsobilost 59%. Způsobilost speciálně-pedagogická činí 54%.

Ve výuce dále může působit asistenti pedagoga, mohou to být např. tlumočníci do znakového jazyka nebo asistenti pro žáky s vysokým stupněm postižení.

Na škole dále působí kariérní a výchovný poradce, školní psycholog, preventista sociálně-patologických jevů.

7.2 Materiální zajištění výuky

Střední škola Aloyse Klara vzdělává především žáky se speciálními vzdělávacími potřebami od tohoto cíle se odvíjí materiálně technické zabezpečení výuky. Budova školy se nachází v klidném prostředí na zatravněném pozemku se zelení, kde je rovněž hřiště pro míčové sporty, které je podle plánu rozvoje školy zastřešeno halou spolu s vybudováním bezbariérového zázemí. Pozemek školy je využíván pro relaxaci, sportovní a jiné aktivity spojené jak s výukou tak s volným časem žáků. V areálu školy se nachází venkovní učebny pro výuku za pěkného počasí (EVVO), aroma zahrada určená pro relaxaci a výuku a horolezecká stěna. Využití zahrady navazuje na program EVVO (Environmentální výchova vzdělávání osvěta). V budově jsou umístěny učebny odborného výcviku, teoretické učebny, školní jídelna, internát a tělocvična. Budova je uzpůsobena pro pohyb a orientaci osob s tělesným a smyslovým postižením. Teoretická výuka je realizována v dobře osvětlených učebnách za použití moderních pomůcek (2 učebny informačních technologií, několik interaktivních tabulí, dataprojektory, audiovizuální technika). Výuka žáků se smyslovým postižením je zajištěna kompenzačními pomůckami - hlasový výstup NTB, braillovská tiskárna, braillovský řádek, televizní lupa, zvětšovací program. Výuka odborných (praktických) předmětů je zajištěna plně vybavenými dílnami. Odborný výcvik je prováděn na strojích a s nástroji běžně používaných v praxi. Stroje a vybavení dílen je průběžně doplňováno a inovováno podle aktuální situace v příslušném oboru. Do vybavení dílen a učeben odborných předmětů je systematicky instalováno vybavení zvyšující kvalitu vzdělávání a rozšiřující kompetence absolventů.



8. Spolupráce se sociálními partnery při realizaci ŠVP

Při realizaci školního vzdělávacího programu spolupracujeme s těmito partnery:

Úřady práce

Ateliér K1

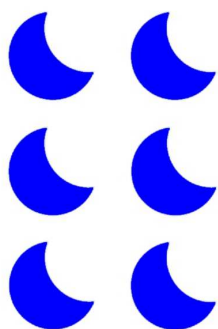
Chráněné dílny

Košikářství Veltrusy

Absolventi se uplatňují při činnostech v chráněných dílnách a založení vlastní živnosti.

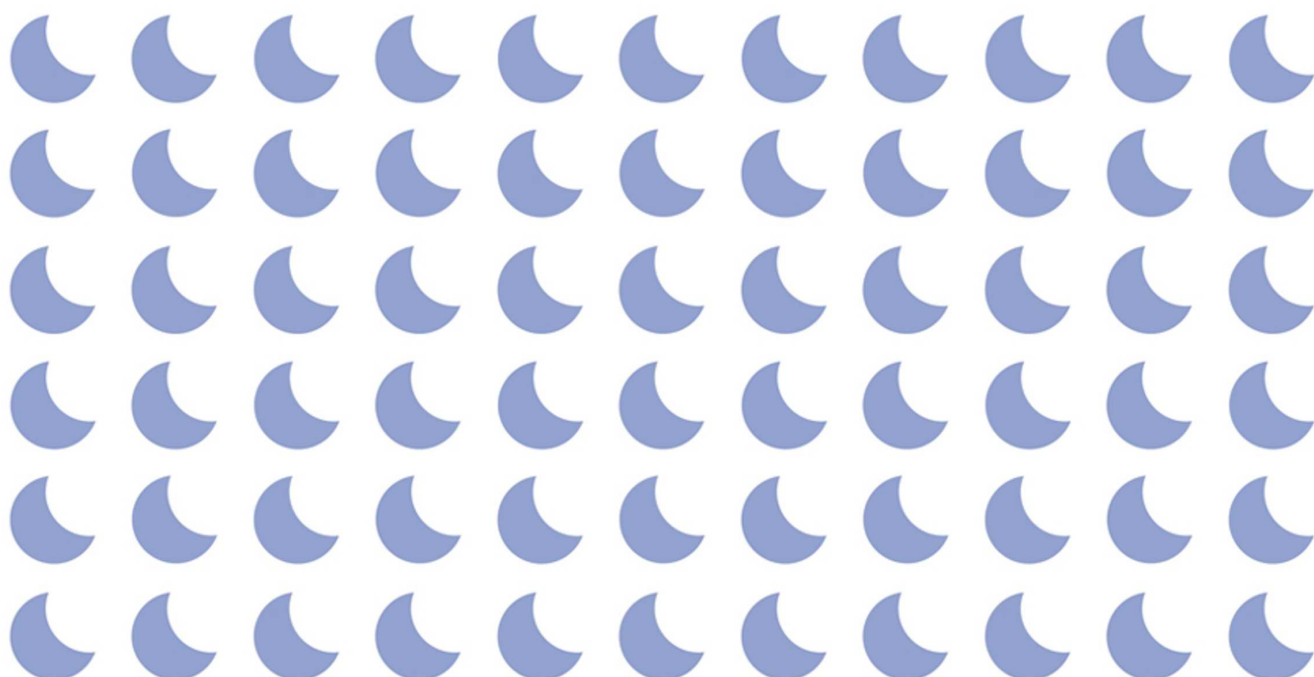
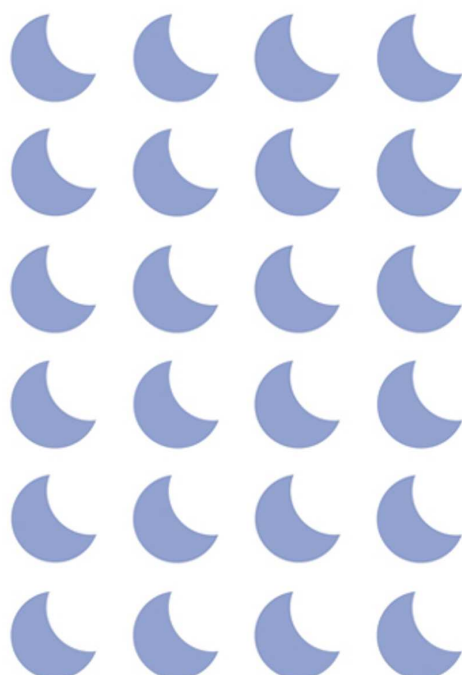


Školní
vzdělávací
program



Zpracovatel
přírodních pletiv
33-58-E/01
Čj. 272/2011

Střední škola Aloyse Klara
Vídeňská 28, Praha 4,



1. Úvodní identifikační údaje

Střední škola Aloyse Klara, Vídeňská 756/28, Praha 4 - Krč, 142 00

Zřizovatel: Magistrát Hlavního města Prahy

ŠKOLNÍ VZDĚLÁVACÍ PROGRAM – Zpracovatel přírodních pletiv

Kód a název oboru vzdělávání: Zpracovatel přírodních pletiv 33 – 58 – E / 01

Střední vzdělání s výučním listem

Délka studia: tříleté

Forma studia: denní

ŠVP platný od: 1. 9. 2011



Obsah:

1. Úvodní identifikační údaje
2. Profil absolventa
 - 2.1 Popis uplatnění absolventa v praxi
 - 2.2 Výčet kompetencí
 - 2.3 Způsob ukončení studia a potvrzení dosaženého vzdělání
3. Charakteristika školního vzdělávacího programu
 - 3.1 Popis celkového pojetí vzdělávání
 - 3.2 Vzdělávání žáků se speciálními vzdělávacími potřebami
 - 3.3 Organizace výuky
 - 3.4 Způsob hodnocení žáků
 - 3.5 Realizace bezpečnosti a ochrany zdraví při práci a požární prevence
 - 3.6 Podmínky pro přijímání ke vzdělání a způsob ukončení vzdělání
4. Učební plán
 - 4.1 Tabulka
 - 4.2 Poznámky k učebnímu plánu
 - 4.3 Přehled využití týdnů ve školním roce
5. Přehled rozpracování obsahu vzdělávání RVP do ŠVP
6. Učební osnova
 - 6.1 Obecný cíl vyučovacího předmětu
 - 6.2 Charakteristika učiva
 - 6.3 Cíle vzdělávání v oblasti citů, postojů, hodnot a preferencí
 - 6.4 Pojetí výuky
 - 6.5 Hodnocení výsledků žáků
 - 6.6 Popis přínosu předmětu k rozvoji klíčových kompetencí
 - 6.7 Rozpis učiva a výsledků vzdělávání
7. Personální a materiální zabezpečení vzdělávání
8. Spolupráce se sociálními partnery při realizaci ŠVP



2. Profil absolventa

2.1 Uplatnění absolventa v praxi

Absolvent oboru Zpracovatel přírodních pletiv se uplatní při výkonu povolání v soukromých dílnách, případně v chráněných dílnách nebo mohou uplatnit své znalosti ve vlastní živnosti. Žák je připravován k tomu, aby zpracovával materiály pro kartáčnickou a košíkářskou výrobu, obsluhovat jednoduchá výrobní zařízení.

V kartáčnické oblasti je připravován, aby byl schopen vykonávat jednoduché práce s drátem, s dřevěnými polotovary, žíněmi a umělým vláknem, vyrábět smetáky, smetáčky, drháky a speciální kartáčnické výrobky různých velikostí.

V košíkářské oblasti provádět jednoduché výplety na dřevěném dně, různými vyplétacími materiály, plést všechny typy košů a zhotovovat výrobky košíkářské galanterie.

2.2 Výčet kompetencí

Absolvent se vyznačuje těmito kompetencemi:

- má pozitivní vztah k práci, učení a vzdělávání
- jedná v souladu s morálními principy a v souladu se zákony
- uvědomuje si odpovědnost chránit svou identitu, zdraví a zdraví spoluobčanů
- přijímá s tolerancí multikulturní prostředí
- chápe nutnost chránit přírodu a životní prostředí
- využívá poradenské a zprostředkovatelské služby z oblasti světa práce
- dokáže se přizpůsobit měnícím se pracovním podmínkám
- je seznámen s právy a povinnostmi zaměstnavatelů a pracovníků
- dodržuje bezpečnost práce a hygienické předpisy
- porozumí řešení úkolu samostatně nebo s vedením jiných lidí
- přijímá hodnocení výsledků od jiných lidí, respektuje svou i jejich zkušenost
- plní samostatně nebo v týmu základní pracovní úkony
- obsluhuje a udržuje jednoduché stroje a zařízení
- připraví pracoviště, vhodné kartáčnické a košíkářské materiály, nástroje a pomůcky
- skladuje a rozlišuje kartáčnické a košíkářské materiály podle daných zásad
- upraví materiály podle technologického postupu a jejich zpracování
- provádí jednoduché opravy a renovace výrobků
- rozumí základům technické dokumentace
- vytváří kartáčnické a košíkářské výrobky, nebo jejich části
- dodržuje stanovené normy a kvalitu výrobků
- třídí, balí a expeduje kartáčnické a košíkářské výrobky
- je vybaven vědomostmi o zásadách poskytování první pomoci, úrazu a je schopen poskytnout první pomoc



2.3 Způsob ukončení vzdělání a potvrzení dosaženého vzdělání

Způsob ukončení vzdělání

Vzdělání se ukončuje závěrečnou zkouškou, která se řídí platnými předpisy. Zkouška má písemnou, teoretickou a praktickou část.

Dosažený stupeň vzdělání

Střední vzdělání s výučním listem. Dokladem o dosaženém stupni vzdělání je vysvědčení o závěrečné zkoušce a výuční list.



3. Charakteristika ŠVP

3.1 Popis celkového pojetí vzdělávání

Škola vychovává absolventy se všeobecným i odborným vzděláním. Vedle výchovně vzdělávacího procesu věnuje pozornost i komplexnímu působení na osobnost žáka, na jeho schopnost stanovit si hodnotový žebříček, rozvíjet osobní záliby, kulturní a sportovní činnost.

Do výchovného plánu školy jsou zařazena témata protidrogové prevence, environmentální vzdělávání, sexuální výchova, problematika xenofobie a rasismu, mravní výchova, komunikace, kulturní a estetická výchova i psychologie a umění studovat. Učitelé zařazují témata do svých plánů podle úvahy, věku žáků a zájmu žáků.

Střední škola Aloyse Klara vzdělává podle ŠVP především žáky se speciálními vzdělávacími potřebami. ŠVP je v teoretickém vyučování vede ke znalostem a dovednostem (klíčové a odborné kompetence), které maximálně uplatní v praktickém životě.

Praktická výuka je orientována především na zvládnutí řemesla.

Pojetí výuky by mělo směřovat k větší univerzálnosti, flexibilitě, kreativitě, reflexi, modifikaci a aplikaci vzdělávacích strategií se zřetelem k principům celoživotního učení, které minimalizuje rizika na trhu práce. Edukace podle ŠVP klade velký důraz nejen na kvalitu řemeslné práce, ale i na obecnou vzdělanost.

Projektování praktického vyučování ještě více respektuje provázanost a aplikaci odborných předmětů na konkrétní úkoly z praxe a propojení s reálným životem.

Zvýšený důraz je kladen i na motivační činitele (častější veřejné prezentování prací žáků, uplatňování projektové metody výuky).

Průřezové téma Člověk a životní prostředí se promítne do celkového provozu školy (třídění komunálního odpadu, šetrné zacházení s energiemi a materiálem při odborném výcviku) i do péče žáků o zeleň a okolí školy. Environmentální výchova a vzdělávání má úzkou vazbu nejen na odborné předměty, ale stává se rovněž nedílnou součástí sportovně - turistických kurzů a školních výletů (např. návštěva informačních středisek národních parků).

Průřezové téma Člověk v demokratické společnosti je naplňováno zejména integrací žáků se speciálními vzdělávacími potřebami. Dále je realizováno v rámci společenskovedního vzdělávání ve všech vzdělávacích aktivitách. Průřezové téma Člověk ve světě práce je plněno zejména formou odborného výcviku.

3.2 Vzdělávání žáků se speciálními vzdělávacími potřebami

Vzdělávání žáků se speciálními vzdělávacími potřebami je prioritou Střední školy Aloyse Klara. Legislativní vymezení vzdělávání žáků se speciálními vzdělávacími potřebami vychází ze zákona č. 561/2004 Sb., č. 563/2004 Sb. a vyhlášky 73/2005 Sb., 72/2005 Sb.



Žáci se speciálními vzdělávacími potřebami mohou být osoby s vadou, poruchou nebo defektem, dále osoby postižené a znevýhodněné. Střední škola Aloyse Klara poskytuje v oboru Zpracovatel přírodních pletiv prioritně vzdělání žákům

- se zrakovým a sluchovým postižením,
- s tělesným postižením,
- s mentálním postižením,
- s narušenou komunikační schopností,
- s poruchou chování,
- se specifickou poruchou učení, ADHD,
- s dlouhodobou nebo chronickou nemocí,
- s kombinovaným postižením.

Podpůrným opatřením při speciálním vzdělávání je využití speciálních metod, postupů, forem a prostředků vzdělávání, kompenzačních, rehabilitačních a učebních pomůcek, speciálních učebnic i didaktických materiálů a zařazení předmětů speciálně pedagogické péče. Dalším opatřením je snížení počtu žáků v jednotlivých třídách. S přihlédnutím ke speciálním vzdělávacím potřebám má třída nejméně 6 a nejvíce 14 žáků. Ve vzdělávacím procesu je využíváno služeb asistenta pedagoga. Ten zajišťuje především pomoc žákům při přizpůsobení se školnímu prostředí a pomoc pedagogickým pracovníkům při výchovné a vzdělávací činnosti i při komunikaci se žáky.

Poskytování pedagogicko-psychologických služeb je zajišťováno výchovným a kariérním poradcem, školním metodikem prevence a školním psychologem.

Individuální vzdělávací plán je vytvářen na základě doporučení speciálně-pedagogického vyšetření. Vychází z příslušného školního vzdělávacího programu, závěrů speciálně-pedagogického vyšetření, popřípadě psychologického vyšetření školským poradenským zařízením, z doporučení praktického lékaře pro děti a dorost, odborného lékaře nebo dalšího odborníka, z vyjádření zákonného zástupce žáka nebo samotného zletilého žáka. Je závazným dokumentem pro zajištění speciálních vzdělávacích potřeb žáka.

Střední škola poskytuje vzdělání i žákům zdravým.

3.3 Organizace výuky

Základním schématem organizace výuky je rozdělení předmětů do teoretického a praktického vyučování. Teoretické vyučování směřuje k obecné vzdělanosti a rozvoji klíčových kompetencí. Těžištěm praktického vyučování je odborný výcvik s návazností na odborné předměty, které vedou k rozvoji odborných kompetencí, tedy ke zvládnutí řemesla. V rozvrhu se činnosti střídají tak, aby bylo dosaženo maximální efektivity vzdělávacího procesu. Praktické a teoretické vyučování je realizováno v průběhu týdne. Praktické vyučování tvoří v rozvrhu vícehodinový blok.



3.4 Způsob hodnocení žáků

Žáci jsou hodnoceni způsobem vedoucím k dosažení výukových cílů, motivaci, rozvoji a podpoře vzdělávání. V oblastech výuky jsou hodnoceny výsledky relevantní pro daný typ výuky (praktické nebo teoretické vyučování), aktivita, praktické cvičení, úkol, ústní nebo písemné zkoušení.

Pravidla pro hodnocení výsledků vzdělávání

Při hodnocení žáka se přihlíží k jeho možnostem, schopnostem, zdravotnímu oslabení nebo postižení.

Hodnocení žáka se vždy vztahuje ke školnímu vzdělávacímu programu oboru.

Zamešká-li žák více než polovinu odučených hodin ve vyučovaném předmětu v daném pololetí, vykoná klasifikační zkoušku.

Kritéria pro klasifikaci výuky

Stupeň 1 – výborný

- žák používá při řešení teoretických i praktických úkolů osvojené poznatky a dovednosti správně nebo s menšími chybami
- žák po konzultaci s učitelem chápe chyby, samostatně je opraví a neopakuje
- ústní a písemný projev žáka je zpravidla správný a výstižný
- žák podle návodu učitele pracuje samostatně
- žák aktivně projevuje zájem o učivo, má k němu pozitivní vztah, projevuje tvořivý přístup k řešení úkolů
- žák má vždy potřebné učební pomůcky a plní zadanou domácí přípravu
- žák při odborném výcviku a odborných předmětech udržuje své pracoviště v čistotě a pořádku, neplýtvá materiálem a správně s ním zachází
- technické provedení práce žáka je bez chyb a nedostatků
- žák má správné pracovní návyky a samostatně je uplatňuje, plně a bez pobízení využívá pracovní čas

Stupeň 2 – chvalitebný

- žák používá při řešení teoretických i praktických úkolů osvojené poznatky a dovednosti s menšími chybami
- žák po konzultaci s učitelem chápe chyby, podle návodu je opraví a neopakuje je
- ústní a písemný projev žáka má drobné nedostatky ve správnosti a přesnosti
- žák po předběžném návodu učitele pracuje samostatně s menšími obtížemi
- žák o učivo projevuje zájem, drobné nedostatky se snaží vyvážit zvýšenou aktivitou
- žák má potřebné učební pomůcky a s drobnými nedostatky plní zadanou domácí přípravu
- žák při odborném výcviku udržuje své pracoviště v čistotě a pořádku s menšími nedostatky, snaží se neplýtvat materiálem a správně s ním zacházet
- technické provedení práce žáka má drobné nedostatky, které nenarušují celek
- žák má správné pracovní návyky a s menšími výkyvy je uplatňuje, pracovní čas využívá zčásti nerovnoměrně



Stupeň 3 – dobrý

- žák má v přesnosti a úplnosti požadovaných poznatků mezery
- žák si po konzultaci s učitelem uvědomuje chyby a za asistence učitele je opraví
- žák své dovednosti a vědomosti dokáže použít jen za pomoci učitele
- ústní a písemný projev žáka je málo rozvinutý a nepřesný
- žák je schopen plnit úkoly pod dohledem učitele
- žák o učivo projevuje malý zájem, není aktivní
- žák má většinou potřebné učební pomůcky, ale má výkyvy v plnění domácí přípravy
- žák má při odborném výcviku problémy s udržováním svého pracoviště v čistotě a pořádku, musí být učitelem upozorňován na to, aby neplýtvá materiálem a správně s ním zacházel
- technické provedení práce žáka je s chybami, které narušují celek, žák umí chyby podle návodu učitele opravit
- žák má problémy s pracovními návyky, musí s ním být opakovány a procvičovány, k práci musí být občas pobízen, jeho výkon kolísá

Stupeň 4 – dostatečný

- žák má v přesnosti a úplnosti požadovaných poznatků četné a závažné mezery
- žák nechápe ani po konzultaci s učitelem chyby a nadále je opakuje
- žák dokáže použít své dovednosti a vědomosti velmi omezeně a jen za stálé pomoci učitele
- ústní a písemný projev žáka je nerozvinutý a nepřesný
- žák pracuje pouze pod trvalým dohledem učitele
- žák je pasivní, neprojevuje o učivo přílišný zájem
- žák nemívá učební pomůcky na výuku a domácí přípravu plní jen se závažnými nedostatky
- žák při odborném výcviku neudrhuje své pracoviště v čistotě a pořádku, musí být pod trvalým dohledem učitele, aby neplýtvá materiálem a správně s ním zacházel
- technické provedení práce žáka je nedbalé a s chybami, které narušují celek, žák má potíže s opravením chyb i za asistence učitele
- žák pracuje nesoustavně, má nedostatečně osvojené pracovní návyky, k práci musí být neustále pobízen a veden učitelem

Stupeň 5 – nedostatečný

- žák si předepsané učivo neosvojil
- ústní a písemný projev žáka je nevyhovující a nedostatečný
- žák nepracuje ani pod trvalým dohledem a za pomoci učitele
- žák nemá o učivo zájem, k výuce se staví negativně nebo zcela pasivně
- žák nemá potřebné učební pomůcky a neplní zadanou domácí přípravu
- žák při odborném výcviku neudrhuje své pracoviště v čistotě a pořádku, vědomě plýtvá materiálem nebo ho nesprávným zacházením znehodnocuje



- technické provedení práce žáka je nedbalé, s chybami nebo žák práci vůbec nedokončí, neumí nebo nemá zájem chyby odstranit ani s asistencí učitele
- žák nemá pracovní návyky, nepracuje a nemá snahu pracovat

3.5 Realizace bezpečnosti a ochrany zdraví při práci a požární prevence

BOZP se řídí Metodickým pokynem k zajištění bezpečnosti a ochrany zdraví dětí, žáků a studentů ve školách a školských zařízeních zřizovaných Ministerstvem školství, mládeže a tělovýchovy z 22. prosince 2005.

Při stanovení konkrétních opatření péče o bezpečnost a ochranu zdraví žáků vychází škola z vyhledávání, posuzování a zhodnocování rizik spojených s činnostmi a prostředím žáka ve škole v rámci výchovného a vzdělávacího působení. Bere v úvahu možné ohrožení žáků při výuce jednotlivých předmětů, při přesunech žáků v obci, v rámci školního vyučování, a při účasti školy na různých akcích pořádaných ve škole i mimo ni. Přihlíží k věku žáků, jejich schopnostem, fyzické a duševní vyspělosti, zdravotnímu stavu a ukázněnosti.

Škola podle školního vzdělávacího programu seznamuje žáky s nebezpečím ohrožujícím jejich zdraví tak, aby bylo dosaženo klíčových kompetencí vztahujících se k ochraně zdraví žáků a jejich bezpečnosti.

3.6 Podmínky pro přijímání ke vzdělání a způsob ukončení vzdělání

Jednotná kritéria přijímacího řízení jsou stanovena v souladu se zákonem č. 561/2004 Sb. ve znění pozdějších předpisů:

- splnění povinné školní docházky nebo úspěšné ukončení základního vzdělání před splněním povinné školní docházky,
- splnění podmínek přijímacího řízení prokázáním vhodných schopností, vědomostí a zájmu,
- v rámci přijímacího řízení jsou vyhodnoceny výsledky vzdělávání žáka/žákyně na základní škole,
- vhodné předpoklady ke studiu daného oboru prokáží uchazeči přijímacím testem,
- splnění podmínek zdravotní způsobilosti uchazečů o studium daného oboru stanovených vládním nařízením.

Zdravotní způsobilost

K posouzení zdravotní způsobilosti uchazeče pro daný obor je podle nařízení vlády o soustavě vzdělávacích oborů příslušný registrující praktický lékař.



Přijímací řízení

Uchazeči jsou přijímáni v rámci stanovené kvóty dle pořadí, které je sestaveno podle prospěchu na základní škole nebo škole speciální. Do celkového hodnocení se započítávají i mimořádné okolnosti – zdravotní znevýhodnění, zájmová činnost, účast v soutěžích apod., které musí žák před přijímacím řízením doložit, nejlépe zaslat zároveň s přihláškou.

Prospěch na základní škole nebo speciální škole se bodově hodnotí průměry vysvědčení za obě pololetí 8.ročníku a 1.pololetí 9.ročníku, které se uvádí na přihlášce.



4. Učební plán

4.1 Tabulka

Viz kapitola 5. Přehled rozpracování obsahu vzdělávání RVP do ŠVP – část ŠVP

4.2 Poznámky k učebnímu plánu

4.3 Přehled využití týdnů ve školním roce

Ročník	1	2	3
Vyučování podle rozpisu učiva	34	34	30
Lyžařský výcvikový kurz	1	0	0
Sportovní kurz	0	0	1
Kurz	0	1	0
Adaptační kurz	1	0	0
Závěrečná zkouška	0	0	2
Časová rezerva	4	5	5
Celkem	40	40	38



5. Přehled rozpracování obsahu vzdělávání RVP do ŠVP

povinné vyučovací předměty	zkratka	počet týdenních vyuč. hodin		
		1.	2.	3.
Český jazyk a literatura	Čjl	1	1	0
+ estetické vzdělávání		0	0	1
Občanská výchova	Ov	1	1	1
Matematika	M	1	1	1
Tělesná výchova	Tv	2	2	2
Výtvarná příprava TTP	Vp	2	2	2
Kartáčnické materiály TTP	Krm	2	0	0
Košíkářské materiály TTP	Kšm	0	1	2
Výrobní zařízení – kartáčnictví TTP	VZ	1	0	0
Výrobní zařízení – košíkářství TTP	Vz	0	1	1
Technologie – kartáčnictví TTP	Tek	2	0	0
Technologie – košíkářství TTP	Tekš	0	2	2
Informační a komunikační technologie	ICT	1	1	1
Odborný výcvik- kartáčnictví	OV	19	0	0
Odborný výcvik - košíkářství	Ov	0	21	21
	celkem	32	33	34



6. Učební osnova

- 6.1 Obecný cíl vyučovacího předmětu
- 6.2 Charakteristika učiva
- 6.3 Cíle vzdělávání v oblasti citů, postojů, hodnot a preferencí
- 6.4 Pojetí výuky
- 6.5 Hodnocení výsledků žáků
- 6.6 Popis přínosu předmětu k rozvoji klíčových kompetencí
- 6.7 Rozpis učiva a výsledků vzdělávání



7. Personální a materiální zabezpečení vzdělávání

7.1 Personální zajištění výuky

Praktická a teoretická výuka je zajištěna kvalifikovanými odborníky s praxí v jednotlivých oborech a pedagogické činnosti. Ve Střední škole Aloyse Klara působí 57 pedagogů (učitelé, vychovatelé) s podílem mužů 23 a žen 34. Průměrný věk pedagogů je 43,3 let. Jejich odborná způsobilost činí 85% a pedagogická způsobilost 59%. Způsobilost speciálně-pedagogická činí 54%.

Ve výuce dále může působit asistenti pedagoga, mohou to být např. tlumočníci do znakového jazyka nebo asistenti pro žáky s vysokým stupněm postižení.

Na škole dále působí kariérní a výchovný poradce, školní psycholog, preventista sociálně-patologických jevů.

7.2 Materiální zajištění výuky

Střední škola Aloyse Klara vzdělává především žáky se speciálními vzdělávacími potřebami od tohoto cíle se odvíjí materiálně technické zabezpečení výuky. Budova školy se nachází v klidném prostředí na zatravněném pozemku se zelení, kde je rovněž hřiště pro míčové sporty, které je podle plánu rozvoje školy zastřešeno halou spolu s vybudováním bezbariérového zázemí. Pozemek školy je využíván pro relaxaci, sportovní a jiné aktivity spojené jak s výukou tak s volným časem žáků. V areálu školy se nachází venkovní učebny pro výuku za pěkného počasí (EVVO), aroma zahrada určená pro relaxaci a výuku a horolezecká stěna. Využití zahrady navazuje na program EVVO (Environmentální výchova vzdělávání osvěta). V budově jsou umístěny učebny odborného výcviku, teoretické učebny, školní jídelna, internát a tělocvična. Budova je uzpůsobena pro pohyb a orientaci osob s tělesným a smyslovým postižením. Teoretická výuka je realizována v dobře osvětlených učebnách za použití moderních pomůcek (2 učebny informačních technologií, několik interaktivních tabulí, dataprojektory, audiovizuální technika). Výuka žáků se smyslovým postižením je zajištěna kompenzačními pomůckami - hlasový výstup NTB, braillovská tiskárna, braillovský řádek, televizní lupa, zvětšovací program. Výuka odborných (praktických) předmětů je zajištěna plně vybavenými dílnami. Odborný výcvik je prováděn na strojích a s nástroji běžně používaných v praxi. Stroje a vybavení dílen je průběžně doplňováno a inovováno podle aktuální situace v příslušném oboru. Do vybavení dílen a učeben odborných předmětů je systematicky instalováno vybavení zvyšující kvalitu vzdělávání a rozšiřující kompetence absolventů.



8. Spolupráce se sociálními partnery při realizaci ŠVP

Při realizaci školního vzdělávacího programu spolupracujeme s těmito partnery:

Úřady práce

Ateliér K1

Chráněné dílny

Košikářství Veltrusy

Absolventi se uplatňují při činnostech v chráněných dílnách a založení vlastní živnosti.