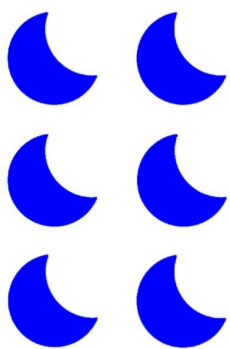


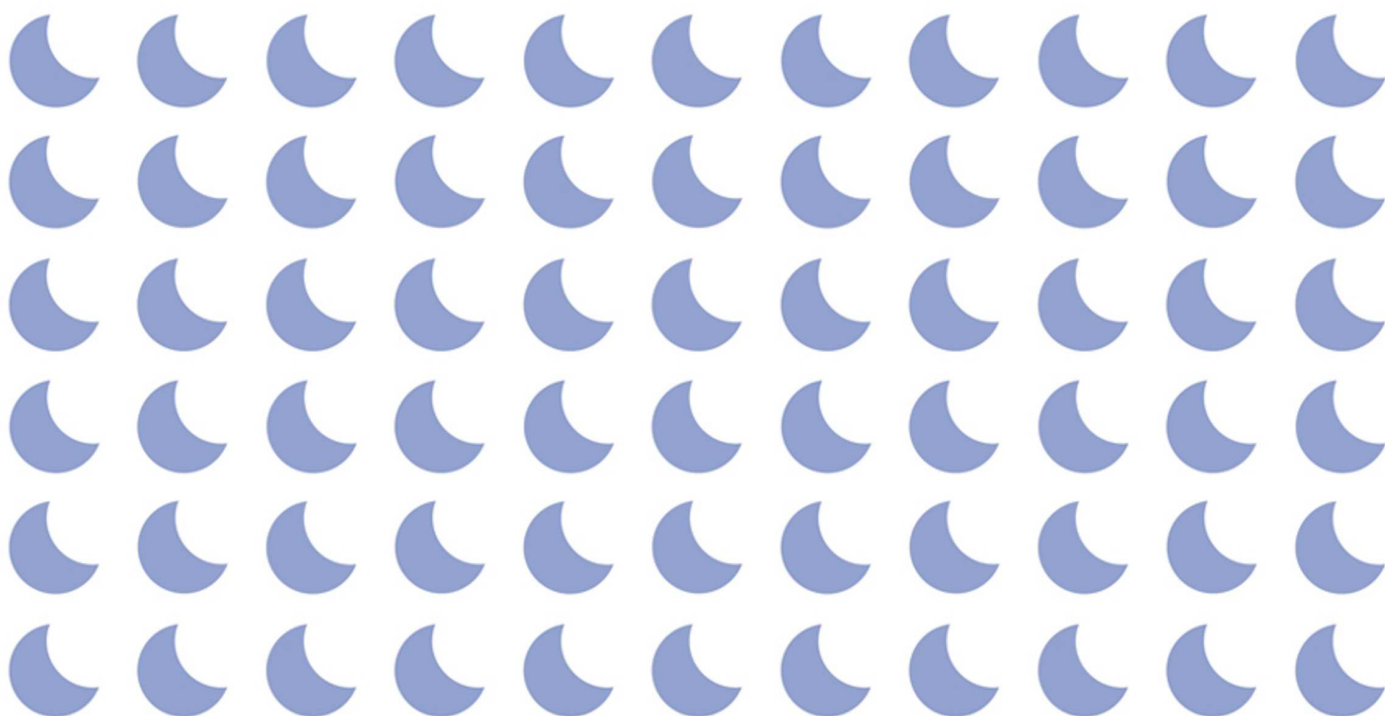


Školní  
vzdělávací  
program



Masér sportovní  
a rekondiční  
69-41-L/51  
Čj. 273 /2011

Střední škola Aloyse Klara  
Václavská 28, Praha 4,





## Obsah:

1.	Úvodní identifikační údaje .....	3
2.	Profil absolventa .....	4
2.1	Popis uplatnění absolventa v praxi.....	4
2.2	Výčet kompetencí.....	4
2.3	Způsob ukončení a potvrzení dosaženého vzdělání.....	6
3.	Charakteristika školního vzdělávacího programu .....	7
3.1	Popis celkového pojetí vzdělávání.....	7
3.2	Vzdělávání žáků se speciálními vzdělávacími potřebami .....	8
3.3	Organizace výuky.....	9
3.4	Způsob hodnocení žáků.....	10
3.5	Realizace bezpečnosti a ochrany zdraví při práci a požární prevence .....	13
3.6	Podmínky pro přijímání ke vzdělání a způsob ukončení vzdělání .....	14
4.	Učební plán .....	15
4.1	Tabulka .....	15
4.2	Poznámky k učebnímu plánu.....	15
4.3	Přehled využití týdnů ve školním roce .....	16
5.	Přehled rozpracování obsahu vzdělávání RVP do ŠVP .....	17
6.	Učební osnova (přílohy ŠVP) .....	19
6.1	Obecný cíl vyučovacího předmětu .....	19
6.2	Charakteristika učiva .....	19
6.3	Cíle vzdělávání v oblasti citů, postojů, hodnot a preferencí .....	19
6.4	Pojetí výuky .....	19
6.5	Hodnocení výsledků žáků .....	19
6.6	Popis přínosu předmětu k rozvoji klíčových kompetencí.....	19
6.7	Rozpis učiva a výsledků vzdělávání .....	19
7.	Personální a materiální zabezpečení vzdělávání .....	20
7.1	Personální zajištění výuky.....	20
7.2	Materiální zajištění výuky.....	20
8.	Spolupráce se sociálními partnery při realizaci ŠVP .....	21



## 1. Úvodní identifikační údaje

Střední škola Aloyse Klara, Vídeňská 756/28, Praha 4 - Krč, 142 00

Zřizovatel: Magistrát Hlavního města Prahy

*ŠKOLNÍ VZDĚLÁVACÍ PROGRAM* – Masér sportovní a rekondiční

Kód a název oboru vzdělávání: 69-41-L/51 Masér sportovní a rekondiční

Střední vzdělání ukončené maturitní zkouškou

Délka studia: dvouleté

Forma studia: denní

ŠVP platný od: 1. 9. 2011



## 2. Profil absolventa

identifikační údaje:

Střední škola Aloyse Klara, Vídeňská 756/28, Praha 4 - Krč, 142 00

Zřizovatel: Magistrát Hlavního města Prahy

*ŠKOLNÍ VZDĚLÁVACÍ PROGRAM* – Masér sportovní a rekondiční

Kód a název oboru vzdělávání: 69-41-L/51 Masér sportovní a rekondiční

Střední vzdělání ukončené maturitní zkouškou

Délka studia: dvouleté

Forma studia: denní

ŠVP platný od: 1. 9. 2011

### 2.1 Popis uplatnění absolventa v praxi

Absolvent oboru Masér sportovní a rekondiční se uplatní v povoláních masér při poskytování profesionálních masérských služeb v provozovnách wellness a fitness, studiích, salonech a v oblasti sportovní rehabilitace a lázeňství.

Vykonání maturitní zkoušky v tomto oboru umožňuje absolventům pokračovat ve studiu na vyšší odborné škole nebo na vysoké škole zejména v příbuzných oborech, např. fyzioterapie.

### 2.2 Výčet kompetencí

Vzdělávání v oboru směřuje k tomu, aby si žáci prohloubili a rozvinuli, v návaznosti na dosažené vzdělání a podle svých schopností a potřeb, následující klíčové a odborné kompetence.

Absolvent se vyznačuje těmito kompetencemi:

- využívá jazykové vědomosti a dovednosti v praktickém životě, ve vlastním projevu volí prostředky adekvátní komunikační situaci, vyjadřuje se souvisle a srozumitelně, logicky formuluje a obhajuje své názory
- získává a kriticky hodnotí informace z různých zdrojů a vhodným způsobem je předává dále
- vystupuje profesionálně a kultivovaně ve vztahu ke klientovi



- má přehled o odborné literatuře ve svém oboru, zná odbornou terminologii a umí zpracovat jednodušší slohový útvar v odborném stylu
- chápe význam kultury osobního projevu pro společenské a pracovní uplatnění, uznává potřebu celoživotního vzdělávání
- komunikuje v cizím jazyce v rámci základních témat, vyměňuje si informace a názory, vyjadřuje srozumitelně hlavní myšlenky, a to v projevech mluvených i psaných, ovládá odbornou terminologii ve svém oboru, rozumí přiměřeným souvislým projevům, rozhovorům a diskusím rodilých mluvčích pronášeným ve standardním hovorovém tempu
- využívá přírodovědných poznatků a dovedností z oblasti matematiky, biologie a chemie v praktickém a profesním životě
- ovládá základní práci s počítačem, operačním systémem a soubory, umí pracovat se standardním aplikačním programovým softwarem (textový, tabulkový, grafický editor)
- zná vlastnosti počítačových sítí a internetu a umí je využívat k elektronické komunikaci a vyhledávání potřebných informací
- dokáže prakticky vypracovat personální písemnosti – výpověď, pracovní smlouvu, profesní strukturovaný životopis, motivační dopis, dohodu o pracovní činnosti
- porozumí významu práva a právních normativních aktu ve společnosti
- rozumí podstatě a principům podnikatelské činnosti
- zvládá pracovně-právní oblast, má reálnou představu o výši mezd a o pracovních podmínkách v oboru, dodržuje a zná základní právní předpisy a zásady týkající se bezpečnosti a ochrany zdraví při práci, zná možnosti svého dalšího profesního vzdělávání
- zná podstatu, druhy a zásady fyzikální terapie, zná základy fyziologie zátěže, je schopen doporučit vhodné kompenzační cviky, ovládá základy kondičního, koordinačního a kompenzačního cvičení
- připraví a obsluhuje pracoviště, volí a připraví masážní potřeby a pomůcky v souladu s technologickým postupem
- pozná (vyšetří) kvalitu svalového aparátu a kůže klienta, volí vhodný druh a postup masáže v souladu s aktuální zdravotním stavem a požadavky klienta, technologickými postupy a novými vědeckými poznatky
- ovládá klasickou masáž zad, šíje, hlavy, hrudníku, břicha, dolních a horních končetin, beder
- ovládá sportovní masáž zad, šíje, hrudníku, břicha, horních a dolních končetin (zadní a přední strana)
- zná základní reflexní body, ovládá reflexní masáž – sestavu pro šíji a hlavu, zádovou, hrudní a pánevní sestavu
- zná podstatu jednotlivých alternativních masážních technik (baňkování, lávové kameny, thajskou masáž, Shia–tsu) a vysvětlí možnosti jejich aplikace
- vede agendu se záznamy o provedených rehabilitačních úkonech, zhotoví ceník úkonů a vykalkuluje spotřebu a prodejní cenu nabízených přípravků, poskytuje poradenství a propaguje přípravky pro masérské služby



### 2.3 Způsob ukončení a potvrzení dosaženého vzdělání

Studium je ukončeno maturitní zkouškou. Dokladem o dosažení středního vzdělání je vysvědčení o maturitní zkoušce. Obsah a organizace maturitní zkoušky se řídí školským zákonem a vyhláškou o ukončování studia ve středních školách. Stupeň dosaženého vzdělání je střední vzdělání s maturitní zkouškou.



### 3. Charakteristika školního vzdělávacího programu

identifikační údaje:

Střední škola Aloyse Klara, Vídeňská 756/28, Praha 4 - Krč, 142 00

Zřizovatel: Magistrát Hlavního města Prahy

*ŠKOLNÍ VZDĚLÁVACÍ PROGRAM* – Masér sportovní a rekondiční

Kód a název oboru vzdělávání: 69-41-L/51 Masér sportovní a rekondiční

Střední vzdělání ukončené maturitní zkouškou

Délka studia: dvouleté

Forma studia: denní

ŠVP platný od: 1. 9. 2011

#### 3.1 Popis celkového pojetí vzdělávání

Škola vychovává absolventy se všeobecným i odborným vzděláním. Vedle výchovně vzdělávacího procesu škola věnuje pozornost komplexnímu působení na osobnost žáka, na jeho schopnost stanovit si hodnotový žebříček, rozvíjet osobní záliby, kulturní činnost a sportovní činnost. Do výchovného plánu školy jsou zařazena témata prevence sociálně patologických jevů, environmentální vzdělávání, sexuální výchova, škodlivost xenofobie a rasismu, psychologie a umění studovat, mravní výchova, komunikace, kulturní a estetická výchova. Učitelé si zařazují témata do svých učebních plánů fakultativně s ohledem na věk a zájem žáků.

Střední škola Aloyse Klara vzdělává podle ŠVP především žáky se speciálními vzdělávacími potřebami. ŠVP je koncipován tak, aby klíčové a odborné kompetence v teoretické výuce byly maximálně uplatnitelné v praktickém životě žáků. Praktická výuka bude orientována především na ovládnutí jednotlivých sestav klasické (rekondiční), sportovní a reflexní masáže a ostatních (alternativních) masážních technik.

Pojetí výuky by mělo směřovat k větší univerzálnosti, flexibilitě, kreativité, reflexi, modifikaci a aplikaci vzdělávacích strategií se zřetelem k principům celoživotního učení minimalizujícím rizika na trhu práce. Edukace podle ŠVP klade velký důraz nejen na kvalitu oborové odborné kvalifikace, ale i na všeobecnou vzdělanost.



Projektování praktického vyučování by mělo ještě více respektovat provázanost a aplikaci odborných předmětů na konkrétní úkol z praxe a propojení s reálným životem.

Zvýšený důraz bude kladen i na uplatnění aktivizačních a motivačních metod výuky, např. hromadné, skupinové a individuální diskuze; veřejné prezentování výstupů žáků formou referátů, seminárních prací, cvičení a úkolů; uplatňování projektové metody výuky, apod.

Průřezové téma člověk a životní prostředí se nejvíce promítne do celkového provozu školy (třídění komunálního odpadu, šetrné zacházení s energiemi a materiálem, péče žáků o zeleň a okolí školy). Environmentální výchova a vzdělávání má úzkou vazbu nejen na odborné předměty, ale stává se rovněž nedílnou součástí sportovně turistických kurzů a školních výletů (např. návštěva informačních středisek národních parků).

Průřezové téma Člověk v demokratické společnosti je naplňováno zejména integrací běžných žáků a žáků se speciálními vzdělávacími potřebami. Dále je realizováno v rámci společenskovedního vzdělávání. Je koncepčně naplňováno ve všech vzdělávacích aktivitách.

### 3.2 Vzdělávání žáků se speciálními vzdělávacími potřebami

Vzdělávání žáků se speciálními vzdělávacími potřebami je prioritou Střední školy Aloyse Klara. Legislativní vymezení vzdělávání žáků se speciálními vzdělávacími potřebami vychází z platných zákonů a vyhlášek. Žákem se speciálními vzdělávacími potřebami je osoba se zdravotním postižením, zdravotním znevýhodněním nebo sociálním znevýhodněním.

Zdravotním postižením je

- tělesné postižení,
- zrakové postižení,
- sluchové postižení,
- vady řeči,
- souběžné postižení více vadami,
- vývojové poruchy učení nebo chování.

Zdravotním znevýhodněním je

- zdravotní oslabení,
- dlouhodobá nemoc,
- lehčí zdravotní poruchy vedoucí k poruchám učení a chování, které vyžadují zohlednění při vzdělávání.



Sociálním znevýhodněním je

- rodinné prostředí s nízkým sociálně kulturním postavením,
- ohrožení sociálně patologickými jevy,
- nařízená ústavní výchova nebo uložená ochranná výchova,
  
- postavení azylanta,
- osoba požívající doplňkové ochrany,
- účastník řízení o udělení mezinárodní ochrany na území ČR.

Podpůrnými opatřeními při speciálním vzdělávání je využití speciálních metod, postupů, forem a prostředků vzdělávání, kompenzačních, rehabilitačních a učebních pomůcek, speciálních učebnic a didaktických materiálů. Dalšími opatřeními je snížení počtu žáků ve třídě. Třída má nejméně 6 a nejvíce 14 žáků s přihlédnutím ke speciálním vzdělávacím potřebám žáků. Ve vzdělávacím procesu je možnost využívat služeb asistenta pedagoga na základě individuální žádosti žáka, není automatický právní nárok na tuto službu. Žádost žáka musí být podložena doporučením ze speciálně pedagogického centra. Zřízení funkce asistenta pedagoga povoluje zřizovatel školy (Magistrát Hlavního města Prahy).

Hlavními činnostmi asistenta pedagoga jsou pomoc žákům při přizpůsobení se školnímu prostředí, pomoc pedagogickým pracovníkům školy při výchovné a vzdělávací činnosti a pomoc při komunikaci se žáky.

Poskytování pedagogicko-psychologických služeb je zajišťováno výchovným a kariéřním poradcem, školním metodikem prevence a školním psychologem.

Individuální vzdělávací plán pro žáka se speciálními vzdělávacími potřebami povoluje ředitel školy na základě písemného doporučení školského poradenského zařízení.

Individuální vzdělávací plán vychází z příslušného školního vzdělávacího programu školy, závěrů speciálně pedagogického vyšetření, popřípadě psychologického vyšetření školským poradenským zařízením. Je závazným dokumentem pro zajištění speciálních vzdělávacích potřeb žáka.

Střední škola poskytuje vzdělání i žáků zdravých.

### 3.3 Organizace výuky

Základním schématem organizace výuky je rozdělení předmětů na všeobecně vzdělávací a odborné. Všeobecně vzdělávací předměty směřují k obecné vzdělanosti a rozvoji klíčových kompetencí. Těžištěm odborných předmětů je praktická výuka s návazností na teoreticky zaměřené části odborných předmětů, která vede k rozvoji odborných kompetencí tedy zvládnutí jednotlivých sestav klasické, sportovní a reflexní masáže a ostatních masážních technik. V rozvrhu se teoretická a praktická



výuka střídá tak, aby bylo dosaženo maximální efektivity vzdělávacího procesu. Praktická a teoretická výuka je realizována během týdne v jednotlivých předmětech, praktická výuka může být v rozvrhu řešena jako vícehodinový blok na sebe navazujících odborných předmětů. Nedílnou součástí praktické výuky je odborná praxe. Odbornou praxi si žáci sami individuálně zajišťují a organizují. Praxe bude probíhat ve druhém pololetí 1. ročníku a v prvním pololetí 2. ročníku. Průběh vykonané praxe dokládají žáci potvrzením příslušného pracoviště. O průběhu praxe si žáci vedou podrobné záznamy. Zde dokumentují průběh praxe, výčet vlastních činností a výstupů. Na základě těchto záznamů žáci vypracují podrobnou zprávu a odevzdají v elektronické podobě do sedmi dnů po ukončení praxe. Výsledky praxe jsou hodnoceny v rámci odborných předmětů.

### 3.4 Způsob hodnocení žáků

Hodnocení žáků přispívá k dosažení výukových cílů a motivaci žáků. Pravidla hodnocení prospěchu a chování vychází z platného legislativního rámce a Klasifikačního řádu, který je zakotven ve Školním řádu. Prospěch a chování jsou hodnoceny (klasifikovány) známkou.

#### Pravidla pro hodnocení výsledků vzdělávání

Při hodnocení žáka se přihlíží k jeho možnostem, schopnostem a zdravotnímu oslabení nebo postižení. Hodnocení žáka se vždy vztahuje ke vzdělávacímu programu oboru.

Zamešká-li žák více jak polovinu odučených hodin ve vyučovaném předmětu v daném pololetí, vykoná klasifikační zkoušku.

#### Kriteria pro klasifikaci výuky

##### Stupeň 1 – výborný

- žák používá při řešení teoretických i praktických úkolů osvojené poznatky a dovednosti správně nebo s menšími chybami
- žák po konzultaci s učitelem chápe chyby, samostatně je opraví a neopakuje
- ústní a písemný projev žáka je zpravidla správný a výstižný
- žák po předběžném návodu učitele samostatně pracuje
- žák o učivo aktivně projevuje zájem, má k učivu pozitivní vztah, projevuje tvořivý přístup při řešení úkolů
- žák má vždy potřebné učební pomůcky a plní zadanou domácí přípravu
- žák při odborném výcviku a odborných předmětech udržuje své pracoviště v čistotě a pořádku, neplýtvá materiálem a správně s ním zachází
- technické provedení práce žáka je bez chyb a nedostatků



- žák má pracovní návyky a samostatně je uplatňuje, plně a bez pobízení využívá pracovní čas

#### Stupeň 2 – chvalitebný

- žák používá při řešení teoretických i praktických úkolů osvojené poznatky a dovednosti s menšími chybami
- žák po konzultaci s učitelem chápe chyby, podle návodu je opraví a neopakuje
- ústní a písemný projev žáka má drobné nedostatky ve správnosti a přesnosti
- žák po předběžném návodu učitele pracuje s menšími obtížemi samostatně
- žák o učivo projevuje zájem, drobné nedostatky se snaží vyvážit zvýšenou aktivitou
- žák má potřebné učební pomůcky a s drobnými nedostatky plní zadanou domácí přípravu
- žák při odborném výcviku udržuje své pracoviště s menšími nedostatky v čistotě a pořádku, snaží se neplýtvat materiálem a správně s ním zacházet
- technické provedení práce žáka má drobné nedostatky, které nenarušují celek
- žák má pracovní návyky a s menšími výkyvy je uplatňuje, pracovní čas využívá s menšími výkyvy

#### Stupeň 3 – dobrý

- žák má v přesnosti a úplnosti požadovaných poznatků mezery
- žák si po konzultaci s učitelem uvědomuje chyby a za asistence učitele je opraví
- žák své dovednosti a vědomosti dokáže použít jen za pomoci učitele
- ústní a písemný projev žáka je málo rozvinutý a nepřesný
- žák je schopen plnit úkoly pod dohledem učitele
- žák o učivo projevuje malý zájem, není aktivní
- žák má většinou potřebné učební pomůcky a výkyvy v plnění domácí přípravy
- žák má při odborném výcviku problémy s udržováním svého pracoviště v čistotě a pořádku, musí být učitelem upozorňován na to, aby neplýtvat materiálem a správně s ním zacházel
- technické provedení práce žáka je s chybami, které narušují celek, žák umí podle návodu učitele chyby opravit
- žák má problémy s pracovními návyky, musí s ním být opakovány a procvičovány, k práci musí být občas pobízen, jeho výkon kolísá

#### Stupeň 4 – dostatečný

- žák má v přesnosti a úplnosti požadovaných poznatků četné a závažné mezery
- žák nechápe ani po konzultaci s učitelem chyby a nadále je opakuje
- žák dokáže použít své dovednosti a vědomosti velmi omezeně a jen za stálé pomoci učitele
- ústní a písemný projev žáka je nerozvinutý a nepřesný
- žák pracuje pouze pod trvalým dohledem učitele
- žák je pasivní neprojevuje o učivo přílišný zájem



- žák nemívá učební pomůcky na výuku a domácí přípravu plní jen se závažnými nedostatky
- žák při odborném výcviku neudrží své pracoviště v čistotě a pořádku, musí být pod trvalým dohledem učitele, aby neplýtl materiálem a správně s ním zacházel
- technické provedení práce žáka je nedbalé a s chybami, které narušují celek, žák má potíže s opravením chyb za asistence učitele
- žák pracuje nesoustavně, má nedostatečně osvojené pracovní návyky k práci musí být neustále pobízen a veden učitelem

#### Stupeň 5 – nedostatečný

- žák si předepsané učivo neosvojil
- žák své dovednosti a vědomosti nedokáže použít ani za pomoci učitele
- ústní a písemný projev žáka je nevyhovující a nedostatečný
- žák nepracuje ani pod trvalým dohledem a za pomoci učitele
- žák nemá o učivo zájem, k výuce se staví negativně nebo zcela pasivně
- žák nemá potřebné učební pomůcky a neplní zadanou domácí přípravu
- žák při odborném výcviku neudrží a nemá zájem udržovat své pracoviště v čistotě a pořádku, vědomě plýtvá materiálem nebo ho nesprávným zacházením znehodnocuje
- technické provedení práce žáka je nedbalé s chybami nebo žák práci vůbec nedokončí, neumí nebo nemá zájem chyby odstranit ani s asistencí učitele
- žák nemá pracovní návyky, nepracuje a nemá snahu pracovat

#### Kriteria pro klasifikaci chování

##### Stupeň 1 – velmi dobré

Žák respektuje ustanovení vnitřního řádu školy a školního řádu, chová se podle pravidel společenského chování. Projevuje kladný vztah k učitelům, ke spolužákům a zaměstnancům školy.

##### Stupeň 2 – uspokojivé

Žák se dopustil závažného přestupku nebo se opakovaně dopouští méně závažných přestupků pro ustanovením vnitřního řádu školy, školního řádu a pravidlům společenského soužití. Žák je přístupný výchovnému působení a snaží se své chyby napravit.

##### Stupeň 3 – neuspokojivé

Žák se dopouští závažných přestupků proti vnitřnímu řádu školy, školnímu řádu, nerespektuje pravidla společenského soužití a porušuje právní normy. Přes udělení opatření k posílení kázně pokračuje v asociálním chování a nemá snahu své chyby napravit.



Hodnocení v jednotlivých předmětech probíhá písemnou a ústní formou. Písemné hodnocení se realizuje pomocí testů, písemných prací a shrnujících písemných prací s otevřenými a uzavřenými otázkami (tzv. multi-choice) nebo jejich kombinací. Při ústním hodnocení je zohledňována úroveň slovního projevu. Písemné hodnocení zohledňuje i grafickou stránku jazyka. Hodnocení si všímá nejen znalostí a dovedností, ale také formy a kvality jejich prezentace. Hodnocení se dále zaměřuje na celkový aktivní přístup žáka k výuce v hodinách (aktivita), plnění zadaných úkolů a cvičení v rámci praktické výuky, samostudium formou referátů a seminárních prací. Žáci mají možnost v přiměřené míře na opětovné prokázání svých znalostí a dovedností formou opravného testu či opravné písemné práce. Součástí hodnocení jsou také výstupy žáka v rámci učební a odborné praxe. Klíčové kompetence žáka jsou součástí hodnocení v jednotlivých vyučovacích předmětech.

#### Společné zásady při hodnocení

- hodnocení vždy zohledňuje speciální vzdělávací potřeby jednotlivých žáků, vychází ze společného rámce a plní tím významnou integrační úlohu pro jedince s různými typy speciálních vzdělávacích potřeb;
- hodnocení působí jako motivační nikoli represivní prvek v procesu vzdělávání;
- hodnocení má vypovídací hodnotu (informační a diagnostickou) o aktuální dosažené úrovni (kvalitě) vzdělání;
- hodnocení pomáhá učiteli ověřit dosažený pokrok v procesu vzdělávání, hodnocení žáků je chápáno nejen jako zpětná vazba pro žáky, ale i pro učitele.

#### 3.5 Realizace bezpečnosti a ochrany zdraví při práci a požární prevence

BOZP se řídí Metodickým pokynem k zajištění bezpečnosti a ochrany zdraví dětí, žáků a studentů ve školách a školských zařízeních zřízených Ministerstvem školství, mládeže a tělovýchovy z 22. prosince 2005.

Při stanovení konkrétních opatření péče o bezpečnost a ochranu zdraví žáků vychází škola z vyhledávání, posuzování a zhodnocení rizik spojených s činnostmi a prostředím v celém režimu žáka ve škole v rámci výchovného a vzdělávacího působení. Bere v úvahu možné ohrožení žáků při výuce jednotlivých předmětů, při přesunech žáků v obci v rámci školního vyučování a při účasti školy na různých akcích pořádaných ve škole i mimo školu. Přihlíží k věku žáků, jejich schopnostem, fyzické a duševní vyspělosti, zdravotnímu stavu a ukázněnosti žáků.

Škola podle školního vzdělávacího programu seznamuje žáky s nebezpečím ohrožujícím jejich zdraví tak, aby bylo dosaženo klíčových kompetencí vztahujících se k ochraně zdraví žáků a jejich bezpečnosti.



### 3.6 Podmínky pro přijímání ke vzdělání a způsob ukončení vzdělání

- jednotná kritéria přijímacího řízení jsou stanovena v souladu se zákonem č. 561/2004 Sb. ve znění pozdějších předpisů,
- úspěšné ukončení středního vzdělání zakončeného závěrečnou zkouškou a výučním listem,
- splnění podmínek přijímacího řízení prokázáním vhodných schopností, vědomostí a zájmu,
- v rámci přijímacího řízení jsou vyhodnoceny výsledky vzdělávání žáka/žákyně na střední škole,
- uchazeči budou přijímáni v rámci stanovené kvóty dle celkového pořadí, které bude sestaveno na základě prospěchu na střední škole (bodově se hodnotí průměry na vysvědčení za obě pololetí 1. ročníku a první pololetí 2. ročníku, která se uvádějí na přihlášce),
- do celkového hodnocení se započítávají i mimořádné okolnosti (zdravotní znevýhodnění, zájmová činnost, účast v soutěžích apod., které musí žák před přijímacím řízením doložit, nejlépe zaslat s přihláškou),
- splnění podmínek zdravotní způsobilosti uchazečů o studium daného oboru stanovených vládním nařízením,
- vzdělávání je ukončeno vykonáním maturitní zkoušky.



#### 4. Učební plán

identifikační údaje:

Střední škola Aloyse Klara, Vídeňská 756/28, Praha 4 - Krč, 142 00

Zřizovatel: Magistrát Hlavního města Prahy

*ŠKOLNÍ VZDĚLÁVACÍ PROGRAM* – Masér sportovní a rekondiční

Kód a název oboru vzdělávání: 69-41-L/51 Masér sportovní a rekondiční

Střední vzdělání ukončené maturitní zkouškou

Délka studia: dvouleté

Forma studia: denní

ŠVP platný od: 1. 9. 2011

##### 4.1 Tabulka

Viz kapitola 5. Přehled rozpracování obsahu vzdělávání RVP do ŠVP- část ŠVP

##### 4.2 Poznámky k učebnímu plánu

Učební plán je sestavován s ohledem na specifika ve vzdělávání dospělých v nástavbovém studiu. I v denní formě studia se mohou setkávat čerství dospělí absolventi středního vzdělávání s výučním listem, kteří plynule pokračují ve vzdělávání přechodem z odborného učiliště v prohloubení své kvalifikace, s absolventy s různě dlouhou zkušeností z pracovního procesu. Skladba předmětů učebního plánu reflektuje možnost dalšího prohlubování kvalifikace absolventů v oblasti terciárního vzdělávání (studium na VOŠ, VŠ), zejm. v příbuzných oborech.



#### 4.3 Přehled využití týdnů ve školním roce

Ročník	1	2
Vyučování podle rozpisu učiva	34	30
Odborná praxe celkem ...týdnů	1	1
Maturitní zkouška	0	2
Časová rezerva	5	3
Celkem	40	36



Střední škola Aloyse Klara, Vídeňská 756/28, Praha 4 - Krč, 142 00

Školní vzdělávací program – Masér sportovní a rekondiční 69–41– L/51

## 5. Přehled rozpracování obsahu vzdělávání RVP do ŠVP

identifikační údaje:

Střední škola Aloyse Klara, Vídeňská 756/28, Praha 4 - Krč, 142 00

Zřizovatel: Magistrát Hlavního města Prahy

*ŠKOLNÍ VZDĚLÁVACÍ PROGRAM* – Masér sportovní a rekondiční

Kód a název oboru vzdělávání: 69-41-L/51 Masér sportovní a rekondiční

Střední vzdělání ukončené maturitní zkouškou

Délka studia: dvouleté

Forma studia: denní

ŠVP platný od: 1. 9. 2011



RVP		ŠVP				
Vzdělávací oblasti a obsahové okruhy	Min. počet týdenních vyučovacích hodin	Vyučovací předmět	Počet týdenních hodin - návrh			Využití disponibilních hodin
			1.	2.		
Jazykové vzdělávání						
Český jazyk	2	Český jazyk a literatura (Čjl)	2	2	4	2
Cizí jazyky	8	Cizí jazyk (Aj)	4	4	8	4
		Cizí jazyk (Nj)	2	2	4	
Estetické vzdělávání	3	Český jazyk a literatura (Čjl)	2	2	4	1
Vzdělávání pro zdraví	4	Tělesná výchova (Tv)	2	2	4	
Masérská péče	11	Masáže (Mas)	5	6	11	
Zdravověda	4	Somatologie (Som)	2	2	4	
Rekondice a regenerace	2	Rekondice (Rek)	1	1	2	
Psychologie a komunikace ve službách	3	Aplikovaná psychologie (Apsy)	1	2	3	2
		Písemná a ústní komunikace (Puk)	0	2	2	
Ekonomické vzdělávání	2	Ekonomika (Ek)	2	0	2	
<i>Volitelné vzdělávací oblasti</i>	6					10
Společenskovědní vzdělávání		Základy společenských věd (Zsv)	2	3	5	
Matematické vzdělávání		Matematika (M)	3	2	5	
Přírodovědné vzdělávání		Biologie (Bi)	1	0	1	
		Chemie (Ch)	1	0	1	
Vzdělávání v informačních a komunikačních technologiích		Informační a komunikační technologie (Ikt)	2	2	4	
<b>CELKEM</b>			<b>32</b>	<b>32</b>	<b>64</b>	<b>19</b>
Disponibilní hodiny	19					
Odborná praxe	2 týdny					



## 6. Učební osnova (přílohy ŠVP)

identifikační údaje:

Střední škola Aloyse Klara, Vídeňská 756/28, Praha 4 - Krč, 142 00

Zřizovatel: Magistrát Hlavního města Prahy

*ŠKOLNÍ VZDĚLÁVACÍ PROGRAM* – Masér sportovní a rekondiční

Kód a název oboru vzdělávání: 69-41-L/51 Masér sportovní a rekondiční

Střední vzdělání ukončené maturitní zkouškou

Délka studia: dvouleté

Forma studia: denní

ŠVP platný od: 1. 9. 2011

6.1 Obecný cíl vyučovacího předmětu

6.2 Charakteristika učiva

6.3 Cíle vzdělávání v oblasti citů, postojů, hodnot a preferencí

6.4 Pojetí výuky

6.5 Hodnocení výsledků žáků

6.6 Popis přínosu předmětu k rozvoji klíčových kompetencí

6.7 Rozpis učiva a výsledků vzdělávání



## 7. Personální a materiální zabezpečení vzdělávání

### 7.1 Personální zajištění výuky

Praktická a teoretická výuka je zajištěna kvalifikovanými odborníky s praxí v jednotlivých oborech a pedagogické činnosti. Ve Střední škole Aloyse Klara působí 57 pedagogů (učitelé, vychovatelé) s podílem mužů 23 a žen 34. Průměrný věk pedagogů je 43,3 let. Jejich odborná způsobilost činí 85% a pedagogická způsobilost 59%. Způsobilost speciálně-pedagogická činí 54%.

Ve výuce mohou dále působit asistenti pedagoga, mohou to být např. tlumočníci do znakového jazyka nebo asistenti pro žáky s vysokým stupněm postižení.

Na škole dále působí kariérní a výchovný poradce, školní psycholog, preventista sociálně-patologických jevů.

### 7.2 Materiální zajištění výuky

Střední škola Aloyse Klara vzdělává především žáky se speciálními vzdělávacími potřebami, od tohoto cíle se odvíjí materiálně technické zabezpečení výuky. Budova školy se nachází v klidném prostředí na zatravněném pozemku se zelení, kde je rovněž víceúčelová hala s bezbariérovým zázemím. Pozemek školy je využíván pro relaxaci, sportovní a jiné aktivity spojené jak s výukou, tak s volným časem žáků. V areálu školy se nachází venkovní učebny pro výuku za pěkného počasí (EVVO), aromatická zahrada určená pro relaxaci a výuku a horolezecká stěna. Využití zahrady navazuje na program EVVO (Enviromentální výchova, vzdělávání, osvěta). V budově jsou umístěny učebny odborného výcviku, teoretické učebny, školní jídelna, internát a tělocvična. Budova je uzpůsobena pro pohyb a orientaci osob s tělesným a smyslovým postižením. Teoretická výuka je realizována v dobře osvětlených učebnách za použití moderních pomůcek (2 učebny informačních technologií, několik interaktivních tabulí, dataprojektory, audiovizuální technika). Výuka žáků se smyslovým postižením je zajištěna kompenzačními pomůckami - hlasový výstup NTB, braillová tiskárna, braillový řádek, televizní lupa, zvětšovací program. Výuka odborných (praktických) předmětů probíhá v učebnách plně vybavených pro masérskou praxi splňujících platné hygienické normy. V budově školy se nachází i balneologická učebna vybavená saunou a hydromasážní vanou pro výuku fyzikální terapie. Vybavení masérských učeben je průběžně doplňováno a inovováno podle aktuální situace v příslušném oboru. Do vybavení učeben odborných předmětů je systematicky instalováno vybavení zvyšující kvalitu vzdělávání a rozšiřující kompetence absolventů.



## 8. Spolupráce se sociálními partnery při realizaci ŠVP

identifikační údaje:

Střední škola Aloyse Klara, Vídeňská 756/28, Praha 4 - Krč, 142 00

Zřizovatel: Magistrát Hlavního města Prahy

*ŠKOLNÍ VZDĚLÁVACÍ PROGRAM* – Masér sportovní a rekondiční

Kód a název oboru vzdělávání: 69-41-L/51 Masér sportovní a rekondiční

Střední vzdělání ukončené maturitní zkouškou

Délka studia: dvouleté

Forma studia: denní

ŠVP platný od: 1. 9. 2011

### Sociální partneři

Partnerské organizace, kde žáci mohou absolvovat odbornou praxi. Partnerské organizace jsou subjekty v oblasti péče o klienta a masérských služeb. Žáci zde mohou získat praktické zkušenosti na pozici masér. Dohled nad žáky je zajištěn pedagogy odborných předmětů nebo odborným personálem na pracovišti.

Rehamedica, Léčebná lůžková rehabilitace Žacléř

J. E. Purkyně 229, 542 01 Žacléř

[www.rehamedica.cz](http://www.rehamedica.cz)

Kontaktní osoba: Antonín Kolka - ředitel